

Строитель КОММУНИЗМА

Орган партийного комитета, объединенного построенома профсоюза, комитета ВЛКСМ и управления Саратовгэсстроя

№ 56 (1365) ♦ Суббота, 15 июля 1972 года ♦ Цена 1 коп.

Дивногорск. Скоро Государственная комиссия подпишет акт о сдаче крупнейшей в мире Красноярской ГЭС в промышленную эксплуатацию.

Будет подведен итог многомесячных наблюдений за работой основных сооружений, станции и ее

оборудования. Здесь установлено 12 гидроагрегатов, мощность каждого из

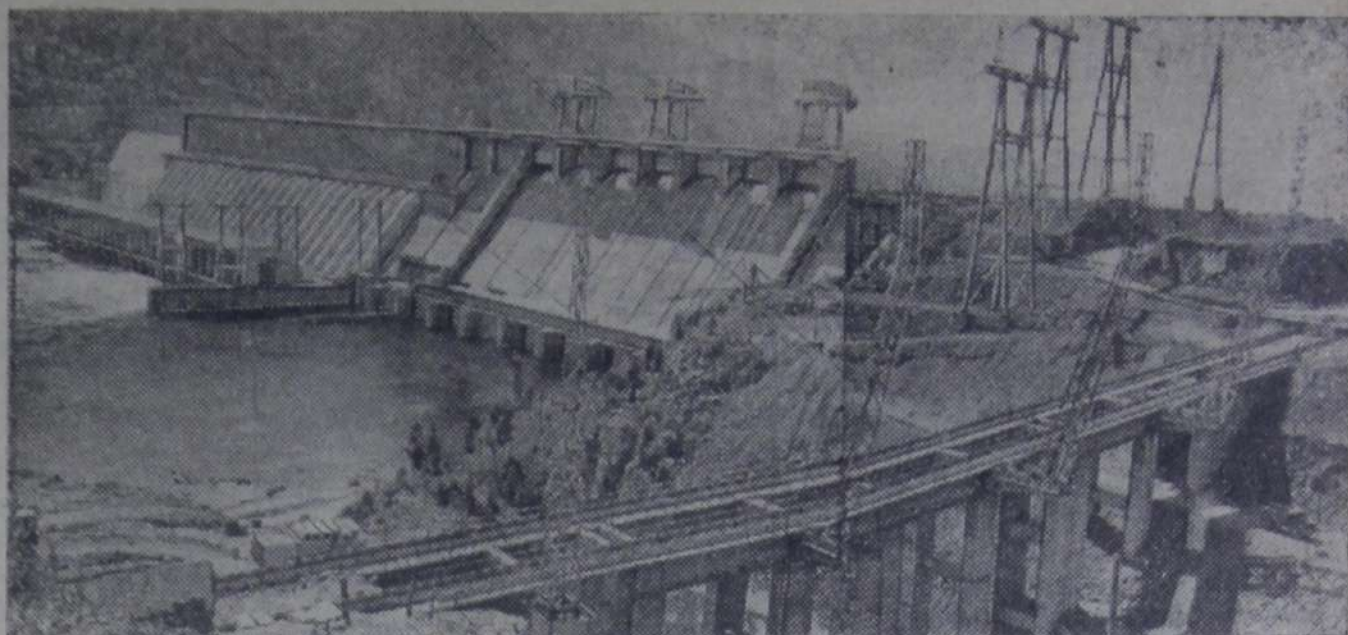
Красноярская ГЭС накануне сдачи в промышленную эксплуатацию

них 500 тысяч киловатт. Вырабатываемая станцией электроэнергия поступает на крупный алюминиевый завод, целлюлозно-бумажный комбинат, химические

заводы — шинный, химического волокна, синтетического каучука.

На снимке: Красноярская ГЭС со стороны строящегося судоподъемника. Фото Ю. Бармина.

В соревнующемся с нами коллективе



II и III очереди завода РТИ — ударные пусковые объекты года Четкое взаимодействие, дисциплина — предпосылки к успеху

Ответственный экзамен перед Родиной держат на стройплощадке завода РТИ коллективы Химстроя и подрядных организаций. В третьем и четвертом кварталах нынешнего года на спутнике Волжского автогиганта мы обязаны вместе с дирекцией ввести в действие второй и третий пусковые комплексы завода РТИ. Иными словами, на обеих очередях до конца года необходимо освоить 14 миллионов 640 тысяч рублей. Уже эта сумма дает наглядное представление о сложности стоящей перед Химстроём задачи.

Для дополнения сошлось на объемы работ, которые нам необходимо выполнить, чтобы обеспечить сдачу новых мощностей в эксплуатацию. Они, поистине, огромны. Только общая площадь штукатурки поверхностей составляет 200 тысяч квадратных метров. Предстоит сделать 100 тысяч квадратных метров мозаичных полов и на 11 тысячах квадратных метров — с применением металлической плитки.

Важнейший пункт

Сдача комплексов № 2 и 3 во втором полугодии — важнейший пункт социалистических обязательств, взятых рабочими, специалистами и служащими Химстроя, подрядных организаций в честь 50-летия образования Союза ССР. Мысль порадовать нашу страну накануне славного юбилея новыми свершениями на фронте борьбы за повышение народного благосостояния красной нитью пронизывает дела и думы строителей, монтажников, эксплуатационников завода резиновых технических изделий. Достижению этой цели подчинена вся деятельность нашей администрации, политическая и воспитательная работа партийной и общественных организаций.

Следуя многолетним традициям, мы опираемся, как правило, на коллективный опыт, массовое творчество. Большую роль в мобилизации коллективов на повышение трудовой и политической активности сыграло собрание партийно-хо-

зяйственного актива Химстроя и подрядных организаций. Оживленный обмен мнениями показал, что главный резерв — в укреплении взаимодействия, дисциплины, в обеспечении четкого снабжения.

Эта проблема горячо обсуждалась на совещании бригадиров и инженерно-технических работников Химстроя, где каждое выступление свидетельствовало о решимости строителей выдержать трудный экзамен.

На весь город прозвучало обращение участников собрания комсомольского актива Химстроя, призвавшего молодых балаковцев оказать нам помощь в подготовке к пуску новых мощностей завода РТИ.

Большое воздействие на все стороны хозяйственной и политической работы на нашей ударной стройплощадке оказало собрание актива городской партийной организации. Откровенный принципиальный разговор на столь высоком уровне помог вскрыть недостатки, допускаемые как строителями, монтажниками, так и дирекцией. И опять мы видим, что улучшение взаимодействия в предпусковой период, повышение дисциплины — надо по-прежнему держать во главе угла!

— В чем тут дело? — спросят непосвященные читатели.

В изобилии объектов?

Да, в этом, несомненно, скрывается часть истины. Достаточно сказать, что в состав пускового комплекса № 2 входит 37 объектов. И другое, не менее серьезное обстоятельство, — многочисленность исполнителей. Так, станцию очистки технической воды и фильтровальную станцию возводят подразделения Промстроя. Прокладка внешних и внутренних сетей водопровода и канализации, благоустройство, вертикальная планировка, строительство ливневой насосной станции и гаража поручено УДСР. Остальные объекты закреплены за Химстроём и субподрядными организациями.

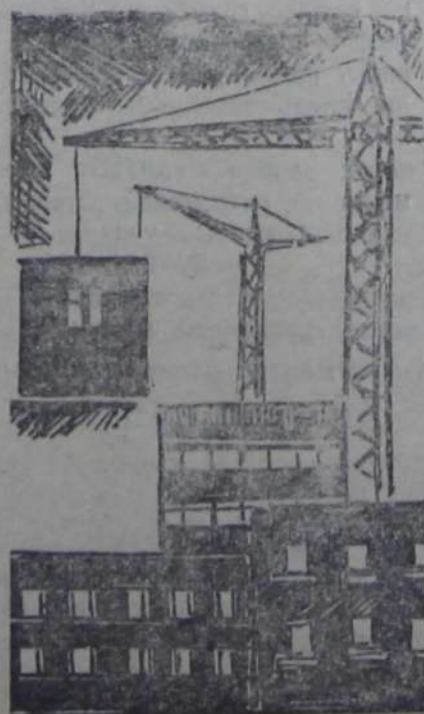
И стоит в нашем «оркестре» лишь одному взять не ту

В. КУЛАЕВ,
начальник Химстроя

«ноту», как все «созвучие» сразу нарушается. Это в музыке. На стройплощадке несогласованность, слабая дисциплина обычно проявляются в простоях и ожиданиях, когда одни задерживают других. Невосполнимые потери в подобных случаях приходится на долю времени.

Жесткий контроль за сроками, качеством поглощает у администрации и партийной организации основное внимание. Иначе нельзя. Директивный график должен иметь силу закона. Тут уже важна психологическая сторона. Тот, кто сорвет график, знает, что с него, во-первых, спросят сполна, во-вторых, как он будет выигрывать в лице других, если подведет товарищей.

«Охотников» попасть в неприглядную атмосферу мало. Но они, к сожалению, есть. К ним можно отнести бывшего руководителя участка Двигательмонтаж А. Чубрикова. При наличии фронта для работ и предоставленное оборудование он сорвал в июне пуск экспериментального цеха в 51-м корпусе. В чем причины? В отсутствии четкого руководства со стороны специалистов участка, в нехватке рабочих кадров, в слабом контроле генподрядчика — Балаковского монтажного управления за ходом работ.



Вина падает и на начальника БМУС В. Трофимова.

Недостаточно интенсивно в пределах имеющихся фронтов и выделенного оборудования ведут работы руководители участков Волгопромвентиляция и Волгосантехмонтаж С. Кукушкин и Ю. Романов.

Отрицательное влияние на ход подготовки к сдаче оказывает отсутствие части проектной документации на подвесные потолки, по эстакаде подачи угля, фундаментам металлоконструкций вальцев подготовительного отделения эстакады под резиносмесители № 8, 9 и по другим позициям.

Выявляется низкое качество проектной документации и грубейшие ошибки. Полностью переделывается фундаменты и полы в клеевом отделении 51-го корпуса. На километр увеличилась длина коммуникаций главного корпуса. 160 отверстий под вентиляционное оборудование на кровле корпуса № 1 не совпали с привязкой оборудования. Проектная ошибка осложнила сдачу мостового крана грузоподъемностью 30 тонн, что срывает монтаж резиносмесителей.

И еще довод в пользу дружной «запевки» дирекции в обеспечении дефицитного оборудования. В частности, для первого, пятого и 51-го корпусов она не поставила 43 километра силового кабеля, 180 шкафов, 3600 светильников, 150 вентиляторов и много единиц другого технологического оборудования.

Узелок, образовавшийся по вине эксплуатационников и снабженцев, «связал» освоение подрядными организациями свыше 450 тысяч рублей и задерживает выполнение строительных работ на 300 тысяч рублей!

Приведенные примеры показывают, что до подлинного взаимодействия между всеми создателями завода РТИ еще очень и очень далеко.

Каковы же наши главные задачи?

Все резервы — в действии!

Собрание актива городской партийной организации справедливо потребо-

вало от руководителей участков Двигательмонтаж, Волгопромвентиляция, Волгосантехмонтаж, Теплоизоляция и других подрядных организаций вести работы в две-три смены с выходными по скользящему графику. Наш долг — в июле — августе и сентябре ежемесячно осваивать 2,3 — 2,5 миллиона рублей.

Условия для выхода на новый высокий рубеж есть. Предприятия и учебные учреждения города направляют в наше распоряжение сотни добровольцев-помощников. Посланцы завода РТИ, студенты Балаковского общетехнического факультета, воспитанники государственного профессионально-технического училища № 43, учащиеся школ № 5 и 52 помогли нам в значительной степени преодолеть дефицит в рабочей силе. Руководители подразделений обязаны так все предусмотреть, чтобы использовать помощь энтузиастов-шефов с наивысшей отдачей.

Четкое ежедневное планирование всех операций строительного процесса, глубокая забота о скорейшем предоставлении фронта работ для смежников — вот те черты, которые ныне отличают передового инженера, мастера, бригадира Химстроя. Представителям этих категорий есть чему поучиться у руководителей подразделений А. Юшутина, Л. Шиндермана, А. Фомина, начальников участков Ю. Соколова, Л. Ярмоша и других ветеранов, прошедших закалку на крупнейших комплексах, построенных Саратовгэсстроем.

Своей дисциплинированностью, как и прошлые годы, заслуженно подают пример бригады, которые возглавляют коммунисты П. Мовчан, А. Холин, Г. Распопова, И. Карпов, В. Новожилов, А. Зверев и другие коммунисты. Словом и делом они водухевают химстроителей ширить размах предъюбилейного соревнования. Словно в неиссякаемом роднике в нем мы видим огромный моральный стимул к новым трудовым победам во славу замечательного юбилея нашей многонациональной Отчизны.

УСПЕХИ И ПОМЕХИ

Если бригады участка Спецгидроэнергомонтаж собирают стальные «сердца» насосных станций оросительного канала, то мы, гидроэлектромонтажники, даем им путевку в долговечную жизнь. Перед нашими коллективами стоит равнозначная задача — 1 августа дать «дыхание» двум агрегатам на первой насосной станции, а пятого — на второй.

С самого начала пребывания на директивной стройке пятилетки бригады включились в соревнование за достойную встречу 50-летия образования нашей многонациональной Родины. Нарастающая темпы предвзвешенной вахты, гидроэлектромонтажники во главе с В. Крючковским выполнили основные работы на двух электроподстанциях 110х6 киловольт. На первой уже смонтирован трансформатор на 16 тысяч квт. В полном разгаре и сборка второго, мощность

которого в полтора раза больше.

Бригада В. Шевнина оборудует камеры распределительного устройства, питающего электроэнергией двигатели насосов, а также прокладывает коммутацию.

Руководители участка недавно командировали в Заволжье третью бригаду во главе с М. Гулешовым. Ей поручено в самый кратчайший срок подключить к электропитающей системе 30-тонные мостовые краны. С их помощью спецгидроэнергомонтажники в ближайшие дни закрепят на рабочих местах многотонные роторы и статоры двигателей мощных насосов.

Одновременно с монтажом электрооборудования распределительных щитов прокладываются кабели общей длиной на обеих насосных станциях 20 километров.

Оставшиеся объемы работ не страшат гидроэлектромон-

Письма с переднего края борьбы за орошение Заволжья

◆ Нам приходилось выполнять в такое же напряженное время куда более сложное задание. До сих пор наши ребята продолжают ударную вахту на Саратовской ГЭС имени Ленинского комсомола и других стройках общесоюзного значения.

Каждая бригада состоит в основном из опытных мастеров счастливых своей судьбой — личным участием в

борьбе за орошение родного Заволжья. Не каждому поручают дела государственной важности. Гидроэлектромонтажники прилагают все усилия, чтобы стальные «сердца» первой и второй станций забили без опозданий.

Но не тут-то было. Под угрозой срыва находятся графики монтажа электрооборудования. Оно до сих пор полностью не укомплектовано, часть его находится где-то в поселке Горном, другая часть — в Ершове. Но там днем с огнем трудно отыскать недостающие комплекты.

Для первой и второй насосных станций нет щита управления, не хватает кабеля. А щиты контроля вообще неизвестно где: то ли в дороге, то ли еще на заводе-изготовителе. А сроки пропуска воды по второй очереди канала уже «стучатся» в дверь.

Дирекции строящегося канала во главе с П. Одноколовым и главным энергетиком В. Костиковым следовало бы оперативнее решать «узкие» места в комплектации оборудования для насосных станций.

А. ТИМОФЕЕВ,
мастер участка
Гидроэлектромонтаж.

С ЛУЧШИМ ЭФФЕКТОМ

Как уже сообщалось, для ускорения прокладки русла оросительного канала на шестом пикете 7-километрового участка голубой «трассы плодородия» был произведен взрыв на выброс грунта. Результаты первого эксперимента — неплохие. Несколько тонн взрывчатки «переместили» из зоны канала многие тысячи кубометров грунта. А оставшийся взрыхленный слой зипаж земснаряда сможет разработать с повышенной скоростью.

Горные инженеры И. Ровчан и В. Мельников, обсудив первые итоги помощи гидромеханизаторам, заключили, что можно добиться более лучшего эффекта.

Через несколько дней на седьмой пикет прибыла бригада взрывников И. Пьянзина. Руководители механизированной колонны выделили ей экскаватор и бульдозер. Подготовка к взрыву велась по другой технологии. Шурфы выкапывали в одну линию через 16 метров друг от друга. В них закладывали заряды взрывчатки значительно превосходящие предыдущие.

Взрывники работали под руководством начальника участка И. Ровчана, старшего прораба В. Мельникова. Специалисты на ходу вносили поправки. Выполняя точно указания руководителей, взрывники не сомневались в более лучших результатах.

В седьмом часу вечера на контрольные посты опять заступили студенты Балаковского общетехнического факультета, которые проходят свой трудовой семестр на директивной стройке. Ребята, находившиеся в километре от центра взрыва, сразу подметили, что бригада спецучастка в этот раз поработала производительнее.

Мнение постовых подтвердилось, когда рассеялась облака пыли, поднятой многотонным зарядом. Второй взрыв на выброс грунта в полтора раза превзошел эффективность предыдущего. Взрывники вновь заверили строителей, что на следующих пикетах канала умножат помощь гидромеханизаторам, улучшат первые успехи.

В. БЫЧКОВ,
начальник первого участка механизированной колонны.

ВИЛЮЙСКАЯ ГЭС

стности, сурового климата и вечной мерзлоты. По конструктивным решениям эта станция не имеет себе подобных. Каждый ее агрегат размещается в вырубленных скальных шахтах. Сквозь скалы пролегают и напорные магистральи, по которым вода идет к турбинам.

Гигантский напор воды сдер-

живает плотина, взметнувшаяся на высоту около 80 метров. Плотина также необычна: она каменно-набросная, а не бетонная. Здесь впервые в опыте строительства ГЭС созданы поворотные лопастные турбины, способные выдерживать колоссальный напор Вилюя.

На снимке: машинный зал Вилюйской ГЭС.

Фото С. Белявого.



Памятник сыну болгарского народа

Москва. Памятник Георгию Димитрову, выдающемуся деятелю международного коммунистического движения, верному сыну болгарского народа. Открыт в связи с 90-летием со дня рождения Георгия Димитрова.

Фото А. Стужина.

Тревожный сигнал

БЕТОНУ — „ЗЕЛЕНУЮ УЛИЦУ“!

До пропуска воды по второй очереди оросительного канала остались считанные дни. В ответственный предпусковой период строители работают с удвоенной энергией, дорожат каждым часом, каждой минутой. Но, к сожалению, на директивной стройке еще не все каналы потеря рабочего времени крепко-накрепко перекрыты. Редкий день проходит без тревожных волнений, без «чрезвычайных» происшествий, которыми считают теперь простой любой бригады. Особенно неудовлетворительное положение создается с обеспечением бетоном коллективов второго и третьего участков механизированной колонны.

Для завершения строительства первой и второй насосных станций необходимо уложить еще не менее трех тысяч кубометров бетона. Его поставляют БСКР. Но за последнее время Березовский завод «посадил» бетонщиков насосных станций на голодный паек. С середины прошлой недели строители укладывают за сутки лишь по 80—100 кубометров смеси. Да и то неравномерно — в одну смену, как говорится, принимают густо, в другую — пусто.

Так, в третью смену 6 июля специально вызвали из Балакова несколько бетонщиков из бригады Ю. Степанова на омоноличивание выходных патрубков напорного трубопровода на первой насосной станции. Важное задание требовалось выпол-

нить в самый кратчайший срок. После омоноличивания патрубков дается 5—6-дневная выдержка, затем бригады участка Спецгидроэнергомонтаж продолжают установку напорных трубопроводов до сифона.

Однако в ту ночь березовцы не приготовили ни грамма бетона, и вызванные на смену строители провели время в напрасных ожиданиях. Не подбегали самосвалы из Березова и с наступлением дневной вахты.

Начальник Березовского завода Ю. Старков встретил представителей механизированной колонны вопросом:

—Простаиваете? Мы тут тоже, как на горячих углях! Сначала цемент по трубопроводу плохо поступал, а потом откатали манжеты у пневмоцилиндров бетоносмесительной установки. А запасных, к сожалению, не имеем...

—Но у вас же есть резервная установка, почему на ней не готовите бетон?!

За счет запасной мы ремонтируем вот эту, первую установку, — вздохнул Ю. Старков. — А то вообще бы неделями стояли!..

Не так давно руководители БСКР жаловались на строителей, которые, якобы, мало берут бетона. Сейчас наоборот. Когда на насосных станциях готовы ежесуточно принимать до 200 кубометров и больше, березовцы оказались неподготовлены к столь горячему периоду. Хуже того, «раскулачили» резервную бетоносмесительную установку. А много ли приготовишь на одной, которая еле-еле «дышит». К тому же на ней кроме бетона еще требуется замешивать раствор для каменщиков?!

Г. ЯШИН,
начальник штаба «КП» на строительстве канала.



На энергетической карте Якутии электростанции отмечены звездочками. Самая крупная из них нанесена вблизи поселка Чернышевский, на правом берегу реки Вилюй. В 1970 году здесь вступила в строй первая очередь Вилюйской ГЭС, которая дада потребителям алмазодобывающего комплекса дешевую энергию.

Это первое в мире гидротехническое сооружение, построенное в условиях труднодоступной ме-

Редактор
Ю. И. ЗУБОВ.

Адрес редакции: г. Балаково, Саратовской области, ул. имени Академика Жук, 12, телефон АТС, 40-43. Адрес полиграфического объединения «Авангард»: площадь имени Свердлова, 69, телефоны 40-51, 48-07. Заказ № 264.