

# ЗА КОММУНИСТИЧЕСКИЙ ТРУД

Орган Балаковского горкома КПСС и городского Совета депутатов трудящихся

№ 65 (5180)

Вторник, 3 апреля 1962 года

Цена 2 коп.

## ОРГАНЫ УПРАВЛЕНИЯ СЕЛЬСКИМ ХОЗЯЙСТВОМ НАШЕЙ ОБЛАСТИ

В соответствии с решениями мартовского Пленума ЦК КПСС в стране создаются территориальные производственные колхозно-совхозные (или совхозно-колхозные) управления по руководству сельскохозяйственным производством. Главнейшая их задача — организация исполнения решений партии и правительства по сельскому хозяйству, обеспечение безусловного выполнения каждым хозяйством планов производства и закупок продуктов полеводства и животноводства.

Центральный Комитет КПСС и Совет Министров СССР в постановлении «О перестройке управления сельским хозяйством» особо подчеркивают, что «территориальные производственные управления должны быть не бюрократическими органами, а оперативными, они обязаны направлять свои усилия прежде всего туда, где проявляется организационная и производственная слабость, то есть подкреплять слабые колхозы и совхозы, своевременно оказывать им необходимую помощь путем живой организаторской работы, послышки в совхозы и колхозы, непосредственно в бригады и отделения инспекторов-организаторов и других специалистов сельского хозяйства с тем, чтобы решать на месте вопросы производства и заготовок».

В Саратовской области создано десять территориальных производственных колхозно-совхозных управлений. При их организации учитывались количество колхозов и совхозов, объем производства и закупок продукции, природно-климатические, территориальные, экономические и иные особенности каждой зоны.

В зону деятельности *Аткарского* управления входят колхозы и совхозы Аткарского, Екатеринбургского, Баландинского и Петровского районов. Здесь 53 колхоза и 12 совхозов имеют 932,7 тысячи гектаров земельных угодий, в том числе 767,8 тысячи гектаров пашни. Хозяйства специализировались преимущественно на выращивании зерновых и масличных культур. В животноводстве преобладает молочно-мясное скотоводство и птицеводство.

*Балашовское* управление объединяет хозяйства районов: Балашовского, Романовского и Самойловского, где имеется 39 колхозов и 12 совхозов с общей земельной площадью 567 тысяч гектаров, из которых 460,4 тысячи гектаров пашни. Возделываются в основном зерновые культуры, подсолнечник и сахарная свекла. В животноводстве развито молочно-мясное скотоводство и свиноводство. На колхозных и совхозных фермах сосредоточено 33 процента всех имеющихся в области свиней.

В ведении *Вольского* управления находятся колхозы и совхозы Вольского, Хвалынского, Базарнокарабулакского и Балтайского районов. Земельные угодья 47 колхозов и 9 совхозов этой зоны составляют 678,4 тысячи гектаров. Пашня занимает 489,6 тысячи гектаров. В растениеводстве ведущими культурами являются озимая рожь, яровая пшеница, кукуруза, подсолнечник, картофель, овощеводство и садоводство. Животноводство — птицеводческое и молочно-мясное направления.

35 колхозов и 9 совхозов Ершовского, Федоровского и Первомайского районов объединяет *Ершовское* управление. Общая земельная площадь их — 765,3 тысячи гектаров, в том числе 643,2 тысячи гектаров пашни. Хозяйства зоны имеют разное зерновое направление, мясо-молочное животноводство, овощеводство и птицеводство.

*Краснокутское* управление будет руководить хозяйствами Краснокутского, Питерского и Новоузенского районов с земельной площадью в 1165,6 тысячи гектаров. Из них 25 колхозов и 15 совхозов имеют 728,1 тысячи гектаров пашни. Здесь в основном выращиваются кукуруза, пшеница твердых и сильных сортов. В животноводстве преобладает мясо-молочное и мясо-шерстное направления. В указанных районах сосредоточена почти четверть всего поголовья овец области. Широкое распространение имеет лиманное орошение.

На территории Дергачевского и Озинского районов создано *Озинское* колхозно-совхозное управление. В этих районах 15 колхозов и 14 совхозов, имеющих 800,8 тысячи гектаров земли, в том числе 573,2 тысячи гектаров пашни. Хозяйства

специализировались на выращивании зерновых культур. Развито мясо-молочное животноводство, овцеводство и птицеводство.

*Пугачевское* территориальное управление объединяет колхозы и совхозы шести районов: Пугачевского, Ивантеевского, Духовницкого, Перелюбского, Краснопартизанского и Балаковского. В этой зоне существует 68 колхозов и 16 совхозов. Земельные угодья занимают 1506,2 тысячи гектаров, из которых на долю пашни приходится 1110,2 тысячи гектаров. Сложившееся направление хозяйств в растениеводстве — зерновое, в животноводстве — мясо-молочное с развитым свиноводством и птицеводством. В перспективе на базе орошаемого земледелия широкое распространение получат садоводство, овощеводство и посевы сахарной свеклы.

В зону деятельности *Ртищевского* управления входят хозяйства Ртищевского, Аркадакского и Турковского районов. 42 колхоза и 11 совхозов имеют 495,8 тысячи гектаров земельных угодий, в том числе 399,3 тысячи гектаров пашни. Ведущими культурами в растениеводстве являются кукуруза, озимая пшеница, подсолнечник, сахарная свекла. Животноводство — мясо-молочного и свиноводческого направления.

*Саратовское* управление объединяет хозяйства Саратовского, Татищевского, Новобураского, Лысогорского и Красноармейского районов, где расположены 50 колхозов и 15 совхозов. Из 312,9 тысячи гектаров земельных угодий пашня занимает 595,2 тысячи гектаров. Хозяйства зоны имеют зерновое направление, развито овощеводство и садоводство. Основное направление в животноводстве — молочно-птицеводческое.

Деятельность *Энгельского* управления охватывает хозяйства Терновского, Марксовского, Советского и Ровенского районов. На территории зоны расположены 22 колхоза и 22 совхоза с земельной площадью 690,7 тысячи гектаров, в том числе 552,4 тысячи гектаров пашни. Сложившееся направление хозяйств — зерновое, с орошаемым овощеводством, молочно-мясное скотоводство с развитым птицеводством.

Утверждены начальники управлений и партгорги Обкома партии, которые приступили к работе.

Областной комитет комсомола направляет в производственные управления комсомольцами Обкома ВЛКСМ наиболее подготовленных комсомольских работников.

Создан Областной комитет по сельскому хозяйству во главе с первым секретарем Обкома КПСС. Образовано Областное управление производства и заготовок сельскохозяйственных продуктов.

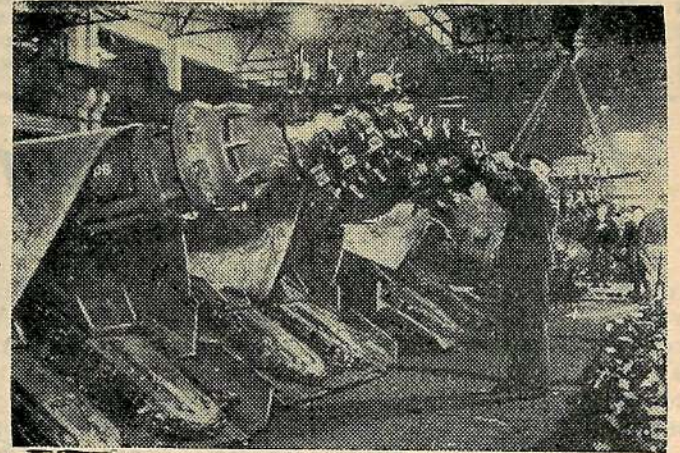
Для осуществления руководства колхозами и совхозами на демократической основе создаются советы производственных колхозно-совхозных управлений.

В ближайшие дни заканчивается укомплектование управлений опытными кадрами — специалистами сельского хозяйства.

Областное управление производства и заготовок сельхозпродуктов и территориальные производственные колхозно-совхозные управления приступили к выполнению своих обязанностей.

В постановлении ЦК КПСС и Совета Министров СССР о задачах и функциях новых органов управления сельским хозяйством указывается, что «уже в ходе весеннего сева производственные управления должны помочь колхозам и совхозам перестроить структуру посевных площадей, более эффективно использовать землю, сельскохозяйственную технику с тем, чтобы при нынешнем техническом оснащении, за счет более высокого качества работ резко увеличить производство сельскохозяйственных продуктов».

Об этом же говорится и в опубликованных материалах заседания Бюро ЦК КПСС по РСФСР. В своем выступлении на этом заседании Н. С. Хрущев сказал: «Центральный Комитет партии уверен, что все партийные организации Российской Федерации успешно проведут работу по перестройке управления сельскохозяйственным производством, поднимут всю организационную работу главному — добьются новых успехов в развитии сельского хозяйства».



Работники Копейского завода горных и строительных машин имени Кирова (Челябинская область) успешно решают задачу механизации добычи угля. За последние годы здесь освоены выпуск нескольких высокопроизводительных горных машин, в том числе комбайна «К-56».

В настоящее время изготавливается новый вариант «К-56-М». Первые экземпляры показали еще большую производительность машины и ее маневренность в забое. Особенно ценно в ней то, что обслуживающие ее люди находятся сзади машины, а это облегчает труд, обеспечивает полную безопасность.

На снимке: в цехе сборки угольных комбайнов «К-56-М».

Фото В. Георгиева.

## Скоро сеять!

### ПЕРЕД БИТВОЙ ЗА БОЛЬШОЙ ХЛЕБ

Хлеборобы артели имени Ф. Э. Дзержинского, воодушевленные решениями мартовского Пленума ЦК КПСС, взяли обязательство вырастить в этом году 52 тысячи центнеров зерна. Это на 16 тысяч больше прошлогоднего.

Сейчас механизаторы бригады тов. Шелехова ведут последние приготовления к севу. Весь прицепной инвентарь доставлен на полевой стан. На подготовке техники хорошо потрудились трактористы тт. Рыбешкин, Бронников, Шмонин и другие.

Недавно состоялось заседание бюро партийной организации, на котором коммунисты наметили план работы на время сева.

Для проведения агитационно-массовой работы в бригаду выделено три агитатора: тракторист тов. Капралов, преподаватель школы тов. Шелехов и заведующая библиотекой тов. Гарева. Избрана редакционная коллегия.

## В заботах об урожае

Все дела и помыслы тружеников сельхозартели имени М. И. Калинина в настоящее время направлены на то, чтобы организованно провести весенний сев. Они знают, что только благодаря этому возможно выполнить взятые обязательства — вырастить и собрать в этом году 31,380 центнеров хлеба, вместо 26,600 центнеров, полученных в прошлом году.

Для получения высоких урожаев в артели под весь яровой клин поднята качественная зябь, на площадях, предназначенных под посев кукурузы, проведено снегозадержание, а весной — задержание талых вод.

Сейчас в сельхозартели идут последние приготовления к началу полевых работ. На станы доставлены жилые вагончики для механизаторов, прицепной инвентарь, доставляется горючее, минеральные удобрения.

А. ДЯКОНОВА.

## В последнюю минуту

### НА „ИОШКАР-ОЛА“ ПОДНЯТЫ ПАРЫ

Первым в нашем затоне приступил к распуловке котлов коллектив теплохода «Иошкар-Ола». Подняв пары, команда приступила к обкатке движка.

Началась обкатка правых двигателей — главного и вспомогательного — на теплоходе «Норильск». На «Ленинграде» ведется обкатка правого вспомогательного движка. Скоро и на этих судах будут подняты пары. Наступает время навигации.

# Все для блага, все для счастья человека

Программа Коммунистической партии Советского Союза предусматривает создание в течение ближайших лет материально-технической базы коммунизма. В результате выполнения этих грандиозных начертаний будет широко развито производство материальных благ для удовлетворения всех потребностей советского человека, обеспечен самый высокий уровень жизни всего населения и созданы все условия для перехода в дальнейшем к распределению по потребностям.

С вопросом о том, как выполняются эти

указания партии, редакция обратилась к руководителям организаций и предприятий местной промышленности.

Ниже публикуются письма, в которых говорится о трудовых буднях коллективов предприятий местной промышленности и торговли. Авторы их знакомят читателей с теми мерами, которые приняты для развертывания и улучшения торговли, по обеспечению трудящихся предметами быта, мебелью, прохладительными напитками и другими товарами первой необходимости в весенний и летний периоды.

## В интересах потребителя

В конце истекшего и первом квартале этого года коллективом хлебокомбината проведена некоторая работа для приведения в действие ранее неиспользованных внутренних резервов.

Закончен ремонт оборудования, тестомесильных и тестододелительных машин, печей.

На новом хлебозаводе переоборудовано помещение для выдачи готовой продукции. Вновь построенная погрузочная площадка для выкатывания вагонеток. Это позволило одновременно загружать хлебом три машины вместо двух.

Напряженно трудится коллектив комбината над претворением в жизнь задач, поставленных перед работниками пищевой промышленности XXII съездом нашей партии. Производственную программу первого квартала 1962 года он выполнил на 108 процентов. На 0,1 копейки на каждый рубль затрат снижена себестоимость товарной продукции. Выполнен план накопленный.

Много хороших тружеников работает в цехах нашего комбината. Мастеров тт. Машенцеву, Алексееву, Спирина и Калину из бригады булочных изделий, пекарей тт. Козину, Запалову, Гордееву, Патрикееву, Черкашину и некоторых других можно по праву назвать маяками производства. Они показывают образцы в труде, имеют большой производственный опыт, сноровку, хорошо работают сами и охотно передают свои знания другим.

Учитывая возросшие потребности населения, хлебокомбинат увеличил выработку хлебобулочных изделий и борется за высокое их качество.

Если два-три года назад горожане покупали в магазинах только белый, серый хлеб и батоны, то сейчас нами освоено и реализуется через торговую сеть сдобная, из муки высшего сорта, витушка, хлеб российский, формовая сайка из муки первого сорта. Зна-

чительно увеличен выпуск круглой булки и сдобы.

С целью дальнейшего увеличения выработки хлебобулочных изделий намечены дополнительные мероприятия. В них предусмотрен монтаж двух новых тестомесильных машин с комплектом деж, подводка в печь пароувлажнительной установки, ввод в эксплуатацию закаточной машины и высокопроизводительной тестододелительной машины.

У нас отсутствуют площади для хранения готовой продукции. Поэтому очень важно, чтобы торгующие организации продлили часы выборки изготовленной продукции. Особенно это относится к орсу Саратовгэстроя.

Было бы желательно, чтобы продажа хлеба в дежурных магазинах производилась до 22, а не до 21 часа.

Учитывая, что в существующих магазинах хлеб хранится неправильно, не пора ли побеспокоиться и об открытии в городе специализированного магазина по продаже хлебобулочных изделий и не одного, а может быть, 2-3.

**Р. АГУЖЕВА,**  
секретарь парторганизации  
хлебокомбината.

### ТОРГОВЛЯ ИЗ-ПОД ПРИЛAVKA

В обеденный перерыв, в 30 марта, я зашла в магазин № 1 орса судоремонтного завода, расположенный на Коммунистической улице, чтобы купить сгущенного молока.

Продавца в этом отделе не оказалось. Вдруг из-под прилавка появляется молодая круглолицая девушка, оказавшаяся продавщицей тов. Холобок, и передает стоявшей впереди меня жене начальника орса тов. Кугашева сумку с яйцами.

Когда я спросила, в какую цену яйца, продавец, любезно улыбаясь, ответила, что их в продаже нет, они были вчера в неограниченном количестве и их никто не брал.

Стоявшая сзади покупательница метко сказала: „А вы загляните под прилавок, там стоит целый ящик яиц“.

Ящик-то стоял, но для кого?

**В. АНТОНОВА.**

## Больше хорошей мебели

С каждым годом увеличивается в нашем городе спрос населения на предметы домашнего обихода, особенно на мебель. Помимо поступления ее из промышленных предприятий других городов, она изготавливается нашим комбинатом на месте. Ежемесячно промкомбинат поставляет торгующим организациям не менее 46 диванов, 90 шкафов, 190 тумбочек, 70 столов, пружинные матрацы, табуретки.

Наше предприятие, кроме того, изготавливает оконные рамы, бочки для колхозов и совхоза района, выполняет и другие заказы. Только с ноября прошлого года коллектив комбината изготовил 600 раскладушек для детских садов и яслей Саратовгэстроя.

В апреле поставим в торговую организацию 500 стульев. Готовясь к весенне-летнему сезону, мы приняли меры к заготовке необходимого количества лесоматериалов.

Коллектив столярного цеха у нас самый передовой на комбинате. В нем насчитывается 28 специалистов своего дела. Все они успешно справляются с производственными заданиями, а лучшим из них—столярам тт. Меркулину, Семанну, обобщив тов. Матюхиной в марте присвоено звание ударников коммунистического труда.

Все они стараются совершенствовать свое мастерство и выпускать продукцию высокого

качества, стремясь к тому, чтобы взрослые люди и маленькие граждане—воспитанники детских яслей, садов и домов пользовались красивыми, изящными и удобными вещами.

Наряду с достигнутыми успехами нельзя умолчать и о недостатках. Бывают нередки случаи, когда при изготовлении той или иной вещи мы пользуемся некачественной фанерой, шпатагом, не того сорта гвоздями или лесоматериалами.

Острая нужда испытывается при отделке мебели: не хватает шкурки, не имеется специального шлифовального станка.

Во втором полугодии мы ожидаем поступления ленточно-шлифовального станка, ввод в действие которого значительно облегчит задачу улучшения качества отделки вырабатываемой продукции.

За последние годы столярный цех пополнился новым оборудованием. Однако во многом нуждаемся и сейчас. Еще в прошлом году мы возбуждали перед Облместпромом ходатайство о поставке маятниковой пилы, двух ленточно-шлифовальных, плоско-резно-ящичного, рейсмусового станков, преса горяче-холодного прессования, вайм для сборки стульев.

Но заявка до сего времени остается невыполненной.

**В. ГАГИН,**  
секретарь парторганизации  
горпромкомбината.

## ЭТО НАМЕТИЛ XXII СЪЕЗД КПСС

Производство предметов потребления—группа „Б“  
(млрд. руб.)



## Расширяем торговую сеть

XXII съезд партии наметил величественную программу в области улучшения жизненного уровня трудящихся нашей Родины.

Одной из главных задач торгующих организаций в свете решений съезда является улучшение обслуживания трудящихся и удовлетворение их спроса на товары промышленного производства и продукты питания.

Для того, чтобы полнее удовлетворить нужды балаковцев в весенне-летний период, коллектив горторга наметил провести в жизнь ряд мероприятий, направленных на улучшение торговли.

В отличие от предыдущих лет мелко-розничная сеть в основном будет размещена на окраинах города, а также в поселках Сазанлей и за заводом имени Ф. Э.

Дзержинского. Дополнительно открывается пятьдесят палаток и ларьков, из них по торговле мороженым—4, водами—6, молочком—4. В тридцати торговых помещениях будут продаваться промышленные и продовольственные товары, овощи, фрукты.

В настоящее время 15 лотков и палаток уже построены. Строительство остальных будет закончено в ближайшие дни.

Весенне-летняя торговля в интересах потребителей будет производиться с 8 часов утра до 10 часов вечера, а отдельные торговые точки по продаже сезонных товаров будут работать до 12 часов ночи.

Руководство торгового совхоза совместно с партийной организацией разработали график кольцевого завоза в сезонную торговую сеть мороженого, безал-

когольных напитков, льда.

Сейчас проводится подбор и подготовка кадров. С вновь принятыми работниками проведем семинар по ознакомлению их с правилами советской торговли, санитарии и гигиены, культуре обслуживания покупателей и сбережению товаров.

Наш коллектив приложит все усилия для обеспечения бесперебойной торговли летом.

А чтобы она проходила на высоком уровне, обращаемся с просьбой к поставщикам местной промышленности—горпромкомбинату и масло-сырзаводу—выдавать нам продукцию хорошего качества и с учетом потребностей населения.

**М. БОЧУРОВ,**  
начальник  
торгового отдела  
горторга.

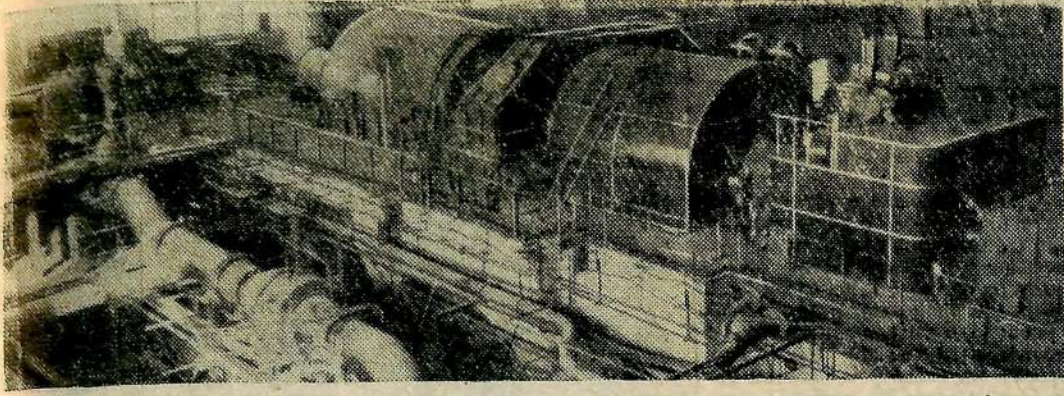
**МЕРЫ  
приняты**

В заметке «Кiosk на замке», напечатанной в газете 7 февраля, говорилось о нерегулярной работе киоска «Союзпечати» на территории управления промышленных предприятий Саратовгэстроя.

Балаковский отделом «Союзпечать» возбуждено ходатайство о выделении средств на содержание киоскеров.

В заметке «Непростительная забывчивость» говорилось о том, что Криволучье-Сурским магазине нет многих товаров первой необходимости, за которыми приходится покупателям ехать в Балаково. Эта заметка обсуждалась на заседании правления Быково-Отрогского сельпо. Сейчас в магазин завезены необходимые товары.

На продавца магазина тов. Черникову за плохую работу наложено административное взыскание.



В машинном зале Балаковской ТЭЦ.

Фото Н. Сидоренко.

## В эти дни на балаковской ТЭЦ

Гладкая лента асфальта резко поворачивает вправо, и автобус на полном ходу ныряет под высокую железобетонную арку. Надпись: «Ударная комсомольская». Перед человеком, впервые побывавшим в этих местах, открывается грандиозная картина большой стройки.

Ажурные мачты кранов шагнули далеко в степь, а рядом с ними поднялись приземистые громады цехов. И словно флагман строящегося комбината вблизи от него величественно взметнулось в небо бетонное тело теплоэлектростанции.

Совсем недавно на этом месте был пустырь, а сегодня в огромном зале забилась мощное сердце энергетического исполина. Началось опробование агрегатов.

—Но это только начало, — делится начальник управления Волгоэнергомонтаж Иван Павлович Корягин. — В октябре этого года будет введен в действие второй турбоагрегат.

Кто же эти люди, в короткий срок соорудившие ТЭЦ?

Это — строители Саратовгэсстроя, бригады арматурщиков и бетонщиков Матвея Филипповича Горбунова, Анисима Николаевича Дмитриева, Петра Егоровича Кудяева, Ильи Матвеевича Мясникова, монтажники Волгоэнергомонтажа, руководимые Иваном Харитоновичем Гладких, Вячеславом Фоменко, Дмитрием Дорощевым и многими другими.

—Едва мы получили возможность вести монтаж первого котлоагрегата, как строители завершили фундаментные работы под основание турбины, — вспоминает начальник монтажной площадки Василий Михайлович Гумин. И начались у нас горячие деньки. Правда, срок, установленный

для монтажа турбины, был немаленький — 130 рабочих дней, но кроме турбины у нас были работы на котлоагрегате, на монтаже питающих магистралей и главного распределительного устройства.

К монтажу турбины приступили в конце октября. Бригада Ивана Харитоновича Гладких взвесила свои возможности и решила завершить установку агрегата за 60 дней.

—Особенно большой трудовой накал наступил в канун нового года, когда мы приступили к установке кожухов турбины высокого давления, — рассказывает бригадир. — Три дня никто из нас не уходил с площадки. Пришлось, буквально на ходу, осваивать монтаж новейшей пускорегулирующей аппаратуры. Но с заданием справились успешно: первого января монтаж первого турбоагрегата был закончен, а в начале февраля ротор турбины уже сделал первые обороты.

И, наконец, самый серьезный экзамен: включение генератора под нагрузку. Последний тщательный предпусковой осмотр. В сотый раз слесари-турбинисты Николай Кравцов и Валентин Житенев вместе с бригадиром проверяют зазоры масляных уплотнителей главных подшипников, десятки контрольных приборов.

Помощник машиниста Люся Устинова внимательно вслушивается в наставление инженера Волгоэнергомонтажа Матвея Захаровича Либеншюк. Девушка недавно окончила курсы турбинистов — эксплуатационников и заметно волнуется: в ее жизни это первая самостоятельная вахта у машины.

Лишь у главного теплового щита, управляющего работой котла и турбины, внешне спокойно: начальники смен, инженеры тт. Сангалов и Податский наблю-

дают за колебанием стрелок приборов. Им, немало часов простоявшим у машин, понятны точные показания приборов. И вот пара толкнула лопасти турбин. Стрелка вздрогнула и медленно поползла вверх.

—Станция включена, — доложил дежурный инженер Владимир Яковлевич Кисленко диспетчеру энерго района.

Ожили и задвигались стрелки контрольных приборов главного распределительного щита, установленного в просторном светлом зале. Слово кровь по артериям, заструился ток, неся силу, тепло и энергию людям и машинам.

Проработав положенное по правилам эксплуатации время, ТЭЦ сейчас остановлена на технический осмотр. И недалек тот день, когда она будет включена в общую энергосистему нашей страны.

С. РЕЗНИК.

## Достоинно встречают с'езд комсомола

Комсомольцы и молодежь стройуправления № 2 активно включились в соревнование за достойную встречу XIV с'езда ВЛКСМ.

Бригада, которой руководит комсомолец Владимир Феоктистов, 16 марта выполнила месячный план, смонтировав 55 плит перекрытия туннелей, изготовив 480 квадратных метров опалубки, заделав 480 погонных метров швов, подсыпав 80 кубометров супеси и уложила около 300 кубометров бетона в полы прядильного цеха комбината искусственного волокна.

Средняя выработка на рабочего здесь составила 138 процентов.

Запевалами хороших трудовых дел являются в бригаде: Николай Круглов, Виктор Ягодин, Николай Зубов и Анатолий Косачев. Они выполняют самую ответственную работу.

А. ШИРШОВ.

секретарь комитета ВЛКСМ стройуправления № 2.

## ШКОЛЬНАЯ ВЫСТАВКА

В школе № 2 организована выставка технического творчества и прикладного искусства. Ее просмотрели ученики и родители школьников. Большой интерес представляют отдельные ее экспонаты. Члены химического кружка под руководством Маргариты Петровны Любушиной подготовили стенды «Нефть и продукты ее перегонки», «Производство корда», «Алюминия», «Удобрения» (под кукурузу), «Пластмасса» и изделия из них.

Хорошо потрудились члены физического кружка, которым ру-

ководит Нина Ивановна Шилкина. Они приготовили электрифицированную картину действующих и строящихся и проектируемых электростанций, а также красочный стенд, озаглавленный «Волга и Казма работают на коммунизм».

Много труда и творческой смелости вложили в создание отдельных экспонатов учащиеся старших и средних классов. Семенов и Игнатев из 9 класса «Б» смонтировали декоративный приемник, действующую модель спутника земли.

Пятиклассники Сережа Звонков и Валерий Аверь-

янов изготовили модели планеров. С большим мастерством выпилена из дерева Владимиром Лавриковым «Избушка на курьих ножках» с ее «жильцами-зверями».

Миша Требушин из 7 класса «А» сделал изящный детский и стульчик, а Миша Кафидов из 8 «А» и Витя Курсаков из 5 класса создали действующие модели пушки и катера.

На выставке представлены и столярные изделия, различные вышивки, рисунки, лепка из пластилина.

А. ФИЛИПОВА.

## НАЧАЛЬНИК ЦЕХА

По образованию Григорий Андреевич Билаш инженер-механик, однако, по своей специальности ему не пришлось работать. Дело было так. 17 лет назад он окончил Горьковский институт водного транспорта и поступил на судоремонтный завод технологическим монтажным цехом. А через месяц его вызвал к себе директор.

—У нас в литейном цехе нет начальника, — сказал он. — Руководит коллективом старший мастер Иван Григорьевич Винников, но он скоро уйдет на пенсию. Другой опытный мастер — Иван Федорович Деметьев тоже преклонного возраста. Назначить некого. Принимайте цех. Там нужен такой энергичный руководитель, как вы. Знаю, что не готовились стать металлургом, но есть у кого поучиться и справиться.

Молодой инженер не отказался. Государство учило его не для того, чтобы выбирать легкие пути.

И он начал учиться. По крупице собирал опыт от знатоков литейного дела, вникал во все стороны производства. Не стеснялся обращаться за советом к рабочим, вместе с ними осваивал литье сложных деталей. А вечерами читал специальную литературу. Он прочел горы книг и добился больших успехов в своем роде.

—Если бы я пришла в цех после Григория Андреевича, —

говорит инженер-технолог тов. Ахремчик, — никогда бы не поверила, что металлургом он стал только на производстве. Мне, специалисту, он нередко помогает разобраться в сложных вопросах.

Начальник цеха прислушивался к пожеланиям рабочих, присматривался к литейному производству на соседнем заводе имени Ф. Э. Дзержинского и с помощью коллектива добивался улучшения. В цехе неуклонно и последовательно стала внедряться механизация трудоемких работ. На земельно-проектировальном участке установлено два транспортера и два элеватора. Широко стало применяться кокильное литье. Деревянные модели и ящики вытесняются металлическими.

Тов. Билаш сам лично разработал металлическую оснастку к крышкам главного и вспомогательного двигателей. Прежде чем внедрить их, Григорий Андреевич советует с формовщиками тт. Ступеньевым, Ковыновым, стерженщицей тов. Стеночкиной, как сделать лучше, чтобы рабочим проще, удобнее пользоваться новыми моделями и ящиками.

Литье по металлическим моделям доведено до 40 процентов к общему объему. В цехе внедрены сверловка и строжка опок по разному при помощи протяжных плит, комбинированная модель для

отливки цилиндрических крышек дизеля.

Правильное руководство — большое дело для производства. Литейный цех из месяца в месяц выполняет планы. В минувшем году коллектив цеха увеличил выпуск литья против 1960 года на несколько десятков тонн и при этом в два раза сократил брак.

Литейщики всегда дружно подхватывают все новые начинания и начальник первый подает в этом пример.

На одном из совещаний илевного общества изобретателей и рационализаторов технолог тов. Секирин рассказал об интересном начинании среди волжских судоремонтников: инженерно-технические работники берут на себя обязательство в течение семидесяти дней представить предложения с экономическим эффектом равным затратам государства на обучение их. Тов. Секирин взял такое же обязательство.

Тов. Билаш не только горячо поддержал товарища, но заявил, что в течение четырех лет обязуется добиться экономии от рационализации равной сумме расходов государства для обучения его.

Свое обязательство тов. Билаш уже выполнил. Он внес за три года семилетку 22 предложения с экономическим эффектом 9000 рублей.

И. СИСКИН.

слесарь инструментального цеха судоремонтного завода.

## Женщины идут впереди

Замечательно трудятся женщины в бригаде тов. Седышева из сантехучастка управления автодорожных и сантехнических работ Саратовгэсстроя.

Они из месяца в месяц перевыполняют задания. Февральский план они реализовали на 123 процента. Еще лучше успехи тружениц были в марте.

Сейчас Антонина Чистякова, Раиса Столярова, Мария Глухих, Нина Савкина ежедневно перевыполняют задание на 26 процентов.

И. ИЛЬИНОВ,  
рабочий сантехучастка.

