

# Социалистический ТРУД

Орган Балаковского райкома КПСС, районного и городского Советов депутатов трудящихся

№ 15 (4872) | Суббота, 21 января 1961 года | Цена 2 коп.

## Выходите на соревнование, строители большой химии!

Обращение бригад коммунистического труда строительства Балаковского комбината искусственного волокна к строителям и монтажникам химических предприятий области

Дорогие товарищи! С радостным волнением читает и перечитывает советский человек материалы недавней сессии Верховного Совета СССР. Сердце его наполняется законной гордостью за свою великую Родину, находящуюся в расцвете творческих сил, идущую славной дорогой побед. Бурный расцвет экономики страны, небывалый трудовой подъем и политическая активность людей вселяют твердую уверенность в завтрашнем дне, в реальности наших грандиозных планов.

С чувством глубокого удовлетворения знакомится трудящийся нашей страны с материалами январского Пленума ЦК КПСС, разработавшего программу дальнейшего крутого подъема сельского хозяйства. Решения, принятые партией, помогут семимильными шагами пойти сельскохозяйственному производству в гору, принесут в каждую советскую семью достаток. К новым трудовым успехам зовет нас решение Пленума о съезде XXII съезда КПСС.

Никита Сергеевич Хрущев назвал строителей людьми, прокладывающими дорогу в коммунизм. Нашими руками построены и строятся заводы и фабрики, железные дороги и шахты, дома и стадионы, дворцы культуры и школы. Все это делается по воле партии и на радость советскому человеку. Нам же, строителям большой химии, оказана особая честь. Можно смело сказать, что мы находимся на переднем крае семилетки.

По семилетнему плану сооружаемый в Балакове комбинат искусственного волокна должен войти в строй действующих в 1962 году. Однако коллектив строителей и монтажников нашел возможным сократить этот срок и дать народному хозяйству высокопрочный корд уже в конце текущего года. Наше предложение принято, и сейчас объект кордного производства является пусковой стрелкой третьего года семилетки.

Новое предприятие будет выпускать кордную нить в полтора раза прочнее нынешней и позволит государству ежегодно сберечь несколько сот миллионов рублей. Пример того, как нужно держать слово, должны показать коллективы коммунистического труда. Вот почему мы берем на себя повышенные социалистические обязательства и твердо заявляем, что претворим их в жизнь.

### ОБЯЗАТЕЛЬСТВА БРИГАДЫ П. МИНЕЕВА

Комплексная бригада П. Минеева решила: годовой план выполнять ко Дню Советской Конституции;

производственное задание ежемесячно выполнять на 120—130 процентов;

закончить строительство и сдать под монтаж главный корпус кислотного производства ко Дню строителя—на 17 дней раньше срока;

снизить стоимость строительных работ на 0,5 процента;

внести каждому члену бригады не менее двух рационализаторских предложений и освоить по две—три смежных профессии.

### ОБЯЗАТЕЛЬСТВА БРИГАДЫ Ю. СУПРЕНКОВА

Бригада каменщиков Ю. Супренкова дала слово:

Литейный цех Московского завода „Компрессор“. Кокильный участок. В третьем году семилетки план выпуска литья здесь значительно возрос Запевалой соревнования в честь XXII съезда партии явилась бригада тов. Сорокина, начавшая в дни работы Пленума ЦК КПСС борьбу за звание коллектива коммунистического труда.

Члены бригады всесторонне обсудили, что надо сделать, чтобы с честью выполнить свои высокие социалистические обязательства. Было решено наладить четкое взаимодействие в работе со всеми своими смежниками по единому производственному графику, улучшить организацию

и подготовку всего производственного процесса. А если ввести в действие неиспользованные резервы производства, то участок кокильного литья может увеличить выпуск отливок в два раза.

Комплексная организация работы позволила с первых же дней соревнования в честь XXII съезда КПСС вместо 8 тонн кокильного литья давать 13—14 тонн.

По всей Грузии проходят митинги и собрания трудящихся, посвященные съезду XXII съезда КПСС. Коллективы предприятий вступают в социалистическое соревнование в честь этого знаменательного события. (ТАСС).

уложить в производственные объекты 6900 кубометров кирпича и тем самым выполнить годовой план к 44 й годовщине Великого Октября, сдавать работы с отличной и хорошей оценкой;

каждый каменщик будет ежедневно укладывать до одного кубического метра кирпича вместо 0,65 кубометра по норме;

на 15 дней раньше срока закончить кирпичную кладку на опытной установке;

каждый член бригады повысит на один разряд квалификацию и овладеет профессией плотника или штукатура.

### ОБЯЗАТЕЛЬСТВА БРИГАДЫ Р. ВОДЯНИНА

Бригада монтажников Р. Водянина решила: годовое задание выполнить к 5 декабря; смонтировать сборные железобетонные конструкции на прядильном и крутильном цехах в количестве 3340 кубометров к 20 августа—на 10 дней раньше графика;

на 12 дней раньше срока уложить 4,5 тысячи кубометров монолитного бетона в полы и под фундаменты оборудования в здании производства корда;

экономить за счет внедрения рационализаторских предложений 5 тысяч рублей; все работы выполнять с оценкой «хорошо» и «отлично».

### ОБЯЗАТЕЛЬСТВА БРИГАДЫ М. ЮХНОВА

Бригада монтажников М. Юхнова обязуется: годовой план завершить к 5 декабря;

на 17 дней раньше закончить фундаменты и полностью смонтировать каркас железобетонных конструкций, бытовых помещений в кордном производстве, досрочно выполнить весь объем работ по каркасу прядильного цеха и технологическому тоннелю;

за счет бережливого расходования строительных материалов сэкономить не менее 5 тысяч рублей;

каждый член бригады внесет по два рационализаторских предложения, овладеет двумя смежными профессиями.

Мы приняли обязательства высокие, напряженные, но реальные. Мы, разведчики будущего, слов на ветер не бросаем. Недаром всем нашим бригадам присвоено звание коллективов коммунистического труда. Уверены, что хозяйственники и инженерно-технические работники стройки помогут нам лучше справиться с принятыми обязательствами.

Мы призываем всех строителей большой химии определить свои рубежи по досрочному вводу в действие новых производственных мощностей, активно бороться за более полное использование резервов, за экономное и бережливое расходование цемента, металла, кирпича, леса и других материалов. Будем, товарищи, общими усилиями приближать сроки выполнения семилетки, порадуем Родину трудовыми достижениями в честь XXII съезда КПСС.

По поручению бригад коммунистического труда строительства Балаковского комбината искусственного волокна бригады: Р. ВОДЯНИН, Ю. СУПРЕНКОВ, М. ЮХНОВ, П. МИНЕЕВ, группосборги: С. НЕЙМАН, Н. МАЛЬЦЕВА, П. ГОЛУБЕВ, В. ОРЛОВ, пр. фр. группорги: А. БЕЛОЗЕРОВ, К. ГРЯЗНОВА, Н. ВОЛКОВ, А. ТОЛОКНЕВ. („Коммунист“).



Богатый опыт выращивания крупных культур накопил совхоз „Алтайский“ Алтайского края. В 1960 году урожай проса на площади 450 гектаров составил здесь по 17 центнеров с га. В этом году посевы крупных культур будут доведены до 600 гектаров. На снимке (слева направо): управляющий Камышинским отделением совхоза А. Омельченко, тракторист-комбайнер А. Неверов и тракторист А. Неверов обсуждают план размещения посевов крупных культур в 1961 году.

Фото В. Николаева.

### ОБ УТВЕРЖДЕНИИ СОСТАВА РАЙОННОЙ ИЗБИРАТЕЛЬНОЙ КОМИССИИ ПО ВЫБОРАМ В БАЛАКОВСКИЙ РАЙОННЫЙ СОВЕТ ДЕПУТАТОВ ТРУДЯЩИХСЯ

Решение исполнительного комитета Саратовского областного Совета депутатов трудящихся от 19 января 1961 года

На основании статей 43 и 44 «Положения о выборах в краевые, областные, окружные, районные, городские, сельские и поселковые Советы депутатов трудящихся РСФСР», исполнительный комитет областного Совета депутатов трудящихся РЕШАЕТ:

Утвердить районную избирательную комиссию по выборам в Балаковский районный Совет депутатов трудящихся в составе следующих представителей общественных организаций и обществ трудящихся:

Председатель районной избирательной комиссии—Лойченко Василий Афонасьевич—от организации профессионального союза работников машиностроительной промышленности завода имени Ф. Э. Дзержинского.

Заместитель председателя районной избирательной комиссии—Дранко Владимир Васильевич—от Балаковской районной коммунистической партийной организации.

Секретарь районной избирательной комиссии—Куц Валентина Андреевна—от колхозников колхоза имени В. И. Ленина,

Члены районной избирательной комиссии: Балаганская Людмила Николаевна—от Балаковской районной организации Всесоюзного Ленинского Коммунистического Союза Молодежи.

Калинина Вера Ивановна—от Балаковской районной организации профессионального союза работников культуры.

Кожухарь Георгий Григорьевич—от рабочих, инженерно-технических работников и служащих жилищного района строительства Саратовской гидроэлектростанции.

Фомин Владимир Иванович—от рабочих, инженерно-технических работников и служащих Балаковского судоремонтного завода.

Заместитель председателя исполкома областного Совета депутатов трудящихся И. Щ. РБО. Секретарь исполкома областного Совета депутатов трудящихся Ф. ПЕРЕПЕЛКИН.

### XIII сессия районного Совета

19 января в районном Доме культуры состоялась XIII сессия районного Совета депутатов трудящихся.

На ней были заслушаны доклады председателя плановой комиссии райисполкома тов. Кобышова К. А. «О плане развития местного хозяйства района на 1961 год» и заведующего финансовым отделом тов. Кулдымова Ф. П.

«Об исполнении бюджета за 1960 год и о бюджете района на 1961 год».

В прениях по докладам выступило 9 человек.

По обсужденным вопросам сессия приняла развернутые решения.

Подробный отчет о сессии будет напечатан в одном из ближайших номеров газеты.

# Об образовании избирательных округов по выборам в Балаковский городской Совет депутатов трудящихся

Решение исполнительного комитета Балаковского городского Совета депутатов трудящихся от 18 января 1961 года

На основании ст. ст. 49 и 50 «Положения о выборах в краевые, областные, окружные, районные, городские, сельские и поселковые Советы депутатов трудящихся РСФСР» исполнительный комитет городского Совета депутатов трудящихся РЕШАЕТ:

Образовать следующие избирательные округа по выборам в городской Совет депутатов трудящихся:

- 1-й Балаковский избирательный округ. (Центр — контора рыбопункта). Объединяет квартал 1, рыбопункт, столовую судоремзавода, клуб судоремзавода, бухту, старый затон.
- 2-й Балаковский избирательный округ. (Центр — дом Тарасовой, ул. Красная Звезда, 17). Объединяет квартал 23.
- 3-й Балаковский избирательный округ. (Центр — дом Субботина, ул. Коммунистическая, 17). Объединяет квартал 22.
- 4-й Балаковский избирательный округ. (Центр — дом Петровской, ул. Коммунистическая, 10). Объединяет кварталы: 2, 2-а, 3, 3-а.
- 5-й Балаковский избирательный округ. (Центр — квартира Челова, дом водников 5, кв. 3). Объединяет дома водников 3, 5.
- 6-й Балаковский избирательный округ. (Центр — дом Аникиной, Советская, 33). Объединяет общежитие РУ № 6, отдельные частные дома на улице Советской, угол им. Чапаева.
- 7-й Балаковский избирательный округ. (Центр — квартира Кашаева, дом водников 1, кв. 6). Объединяет дома водников: 1, 2, 35 по ул. Советской.
- 8-й Балаковский избирательный округ. (Центр — дом Ермаковой, Советская, 55). Объединяет квартал 27.
- 9-й Балаковский избирательный округ. (Центр — дом Штабовой, ул. Московская, 29). Объединяет квартал 26.
- 10-й Балаковский избирательный округ. (Центр — дом Сосновцева, ул. Красная Звезда, 42). Объединяет кварталы: 24, 25.
- 11-й Балаковский избирательный округ. (Центр — дом Дороднова, ул. Красная Звезда, 67). Объединяет квартал 62, ремесленное училище № 6.
- 12-й Балаковский избирательный округ. (Центр — дом Никитиной, ул. Коммунистическая, 63). Объединяет квартал 61.
- 13-й Балаковский избирательный округ. (Центр — квартира Швецово, ул. Коммунистическая, 46). Объединяет квартал 60.
- 14-й Балаковский избирательный округ. (Центр — квартира Терехиной, ул. Московская, 38). Объединяет квартал 59.
- 15-й Балаковский избирательный округ. (Центр —

дом Малькова, ул. Советская, 52). Объединяет квартал 28.

16-й Балаковский избирательный округ. (Центр — дом Данилова, ул. Советская, 24). Объединяет кварталы: 16, 21.

17-й Балаковский избирательный округ. (Центр — дом Уланова, ул. Пролетарская, 5). Объединяет кварталы: 4, 5, 15.

18-й Балаковский избирательный округ. (Центр — дом Кузнецова, ул. Пролетарская, 12). Объединяет квартал 6.

19-й Балаковский избирательный округ. (Центр — дом Шибаршова, ул. Саратовская, 11). Объединяет кварталы: 14, 17.

20-й Балаковский избирательный округ. (Центр — дом Ширманова, ул. Почтовая, 29). Объединяет квартал 20.

21-й Балаковский избирательный округ. (Центр — дом Смирнова, ул. 20 лет ВЛКСМ, 32). Объединяет квартал 29.

22-й Балаковский избирательный округ. (Центр — дом Талыгина, ул. Чапаева, 33). Объединяет квартал 30.

23-й Балаковский избирательный округ. (Центр — квартира Реутт, ул. Саратовская, 75). Объединяет квартал 58, Базарную площадь (два квартала).

24-й Балаковский избирательный округ. (Центр — дом Никифорова, ул. Красная Звезда, 75). Объединяет кварталы: 63, 82.

25-й Балаковский избирательный округ. (Центр — контора хлебоприемного пункта). Объединяет квартал 64.

26-й Балаковский избирательный округ. (Центр — дом Будниковой, ул. Первомайская, 23). Объединяет квартал 81.

27-й Балаковский избирательный округ. (Центр — дом Жаровой, ул. Первомайская, 25). Объединяет кварталы: 83, 84, 85.

28-й Балаковский избирательный округ. (Центр — дом Клеева, ул. Коммунистическая, 94). Объединяет квартал 80.

29-й Балаковский избирательный округ. (Центр — дом Кузина, ул. Коммунистическая, 70). Объединяет квартал 65.

30-й Балаковский избирательный округ. (Центр — квартира Сысова, ул. Советская, 33). Объединяет квартал 66.

31-й Балаковский избирательный округ. (Центр — дом Кузнецова, ул. Советская, 119). Объединяет кварталы: 79, 86.

32-й Балаковский избирательный округ. (Центр — контора лесхоза). Объединяет кварталы: 78, 87.

33-й Балаковский избирательный округ. (Центр — квартира Борисовой, ул. Советская, 72). Объединяет квартал 67.

34-й Балаковский избирательный округ. (Центр — Дом учителя). Объединяет квартал 68.

35-й Балаковский избирательный округ. (Центр — дом Селиверстовой, ул. Чернышевского, 59). Объединяет квартал 77.

36-й Балаковский избирательный округ. (Центр — дом Кулагинной, ул. Урицкого, 48). Объединяет кварталы: 88, 89.

37-й Балаковский избирательный округ. (Центр — квартира Астафьевой, ул. Чернышевского, 49). Объединяет кварталы: 69, 76.

38-й Балаковский избирательный округ. (Центр — дом Донских, ул. Ленинградская, 121). Объединяет кварталы: 70, 75, 90.

39-й Балаковский избирательный округ. (Центр — дом Васильевой, ул. Октябрьская, 125). Объединяет кварталы: 71, 72, 73, 74.

40-й Балаковский избирательный округ. (Центр — дом Аксенова, ул. Вольская, 53). Объединяет квартал 92.

41-й Балаковский избирательный округ. (Центр — дом Поповой, ул. Свердлова, 136). Объединяет кварталы: 91, 170.

42-й Балаковский избирательный округ. (Центр — дом Толузакова, ул. Степана Разина, 30). Объединяет кварталы: 109, 110, 172-а, 172-б.

43-й Балаковский избирательный округ. (Центр — дом Ануркина, ул. Урицкого, 55). Объединяет квартал 93.

44-й Балаковский избирательный округ. (Центр — дом Шиблева, ул. Октябрьская, 181). Объединяет кварталы: 94, 104.

45-й Балаковский избирательный округ. (Центр — квартира Филатова, ул. Садовая, 72, кв. 2). Объединяет кварталы: 105, 106, 107, 108.

46-й Балаковский избирательный округ. (Центр — ремонтная контора). Объединяет дома кирпичного завода.

47-й Балаковский избирательный округ. (Центр — дом Андриянова, ул. Садовая, 75). Объединяет квартал 104-а, хозяйственные дворы ремконторы, горторга, лесхоза.

48-й Балаковский избирательный округ. (Центр — дом Казакова, ул. Шкарбанова, 8). Объединяет квартал 171.

49-й Балаковский избирательный округ. (Центр — дом Петракова, ул. Гоголя, 2). Объединяет квартал 171-а, территорию хоздвора завода имени Дзержинского.

50-й Балаковский избирательный округ. (Центр — дом Белоущенко, Кирпичные выселки, 17). Объединяет Кирпичные выселки, кирпичный завод, территорию фермы № 1 колхоза имени Ленина.

51-й Балаковский избирательный округ. (Центр —

дом Зиминой, ул. Пролетарская, 130). Объединяет кварталы: 95, 96, 103.

52-й Балаковский избирательный округ. (Центр — дом Колосовой, ул. Советская, 120). Объединяет кварталы: 97, 102.

53-й Балаковский избирательный округ. (Центр — дом Пономарева, ул. Московская, 126). Объединяет кварталы: 98, 101.

54-й Балаковский избирательный округ. (Центр — дом Кузнецовой, Садовые выселки, 24). Объединяет кварталы: 101-а, 101-б, 102-а.

55-й Балаковский избирательный округ. (Центр — контора завкома завода имени Ф. Э. Дзержинского). Объединяет кварталы: 99, 100, 113, клуб завода имени Ф. Э. Дзержинского.

56-й Балаковский избирательный округ. (Центр — квартира Духовнова, ул. Коммунистическая, 123). Объединяет ул. Коммунистическую дома №№ 121, 123, 125.

57-й Балаковский избирательный округ. (Центр — квартира Колосова, площадь 20 лет ВЛКСМ, общежитие 2). Объединяет площадь 20 лет ВЛКСМ — общежития №№ 1, 2, 3, дом № 121-а.

58-й Балаковский избирательный округ. (Центр — дом Сайбель, площадь 20 лет ВЛКСМ, 9). Объединяет площадь 20 лет ВЛКСМ — дома 123-а, 123-б, 125-а, отдельные частные дома.

59-й Балаковский избирательный округ. (Центр — квартира Моисеева, Коммунистическая, 123). Объединяет кварталы: 131-а, 173.

60-й Балаковский избирательный округ. (Центр — дом Слесаревой, ул. Пушкина, 45). Объединяет кварталы: 119, 120, 131.

61-й Балаковский избирательный округ. (Центр — дом Демидова, ул. Харьковская, 10). Объединяет кварталы: 114, 115.

62-й Балаковский избирательный округ. (Центр — дом Красса, ул. Селидьбенская, 21). Объединяет кварталы: 116, 117, 118.

63-й Балаковский избирательный округ. (Центр — дом Агапова, ул. Крестьянская, 49). Объединяет кварталы: 121, 122.

64-й Балаковский избирательный округ. (Центр — дом Козловой, ул. Крестьянская, 63). Объединяет кварталы: 129, 129-а, 130, 130-а.

65-й Балаковский избирательный округ. (Центр — дом Макарова, ул. Рабочая, 36). Объединяет кварталы: 116-а, 123, 126, 128.

66-й Балаковский избирательный округ. (Центр — дом Горчакова, Авдонинский тупик, 12). Объединяет кварталы: 124, 125, 127.

67-й Балаковский избирательный округ. (Центр —

дом Николаева, 2 коммунарный переулок, 3). Поселок завода имени Дзержинского — объединяет кварталы: 242, 255.

68-й Балаковский избирательный округ. (Центр — дом Минцева, ул. Энгельса, 14). Поселок завода имени Дзержинского — объединяет кварталы: 243, 244, 253, 254.

69-й Балаковский избирательный округ. (Центр — дом Варгина, ул. Суворова, 29). Поселок завода имени Дзержинского — объединяет кварталы: 249, 250, 251, 252.

70-й Балаковский избирательный округ. (Центр — дом Овчинникова, ул. Куйбышева, 35). Поселок завода имени Дзержинского — объединяет кварталы: 260, 261, 262, 263, 267.

71-й Балаковский избирательный округ. (Центр — дом Никонова, ул. Заводская, 37). Поселок завода имени Дзержинского — объединяет кварталы: 258, 259.

72-й Балаковский избирательный округ. (Центр — дом Зуева, ул. Ломоносова, 31). Поселок завода имени Дзержинского — объединяет кварталы: 256, 257.

73-й Балаковский избирательный округ. (Центр — дом Пророкова, ул. Мичурина, 67). Поселок завода имени Дзержинского — объединяет кварталы: 268, 269, 270, 271.

74-й Балаковский избирательный округ. (Центр — дом Самойленко, ул. Ватутина, 18). Поселок завода имени Дзержинского — объединяет кварталы: 245, 246, 247, 272, сады райпищеккомбината и лесопитомника.

75-й Балаковский избирательный округ. (Центр — дом Фролова, ул. Заовражная, 72). Объединяет кварталы: 7, 13.

76-й Балаковский избирательный округ. (Центр — дом Лушиной, ул. Топоринская, 100). Объединяет кварталы: 8, 9, 11, 12.

77-й Балаковский избирательный округ. (Центр — дом Гуськова, ул. Топоринская, 95). Объединяет кварталы: 11-а, 12-а.

78-й Балаковский избирательный округ. (Центр — дом Коростина, ул. Чапаева, 76). Объединяет кварталы: 11-б, 12-б.

79-й Балаковский избирательный округ. (Центр — дом Гагина, ул. Ленинградская, 29). Объединяет кварталы: 18, 19.

80-й Балаковский избирательный округ. (Центр — дом Лепиховой, ул. Ленинградская, 65). Объединяет квартал 31, пожарное депо.

81-й Балаковский избирательный округ. (Центр — дом Кирилловой, ул. Октябрьская, 79). Объединяет квартал 32.

82-й Балаковский избирательный округ. (Центр —

(Окончание на 3-й стр.)

# Об образовании избирательных округов по выборам в Балаковский городской Совет депутатов трудящихся

Решение исполнительного комитета Балаковского городского Совета депутатов трудящихся от 18 января 1961 года

дом Зайцева, ул. Свердлова, 73). Объединяет квартал 33.

**83-й Балаковский избирательный округ.** (Центр — дом Рябова, ул. Братьев Захаровых, 30). Объединяет квартал 57.

**84-й Балаковский избирательный округ.** (Центр — дом Рябова, ул. Ленинградская, 70). Объединяет квартал 56.

**85-й Балаковский избирательный округ.** (Центр — дом Камьяновой, ул. Октябрьская, 54). Объединяет квартал 55.

**86-й Балаковский избирательный округ.** (Центр — дом Лебедева, ул. Фрунзе, 17). Объединяет кварталы: 164, 165, 166.

**87-й Балаковский избирательный округ.** (Центр — дом Рубцова, ул. Блинова, 18). Объединяет квартал 149.

**88-й Балаковский избирательный округ.** (Центр — дом Генералова, ул. Комсомольская, 99). Объединяет кварталы: 48, 49.

**89-й Балаковский избирательный округ.** (Центр — дом Зеленского, ул. Карла Маркса, 10). Объединяет кварталы: 162, 163.

**90-й Балаковский избирательный округ.** (Центр — дом Сенькина, ул. Социалистическая, 61). Объединяет кварталы: 156, 157.

**91-й Балаковский избирательный округ.** (Центр — дом Сосновцева, ул. Фабричная, 76-а). Объединяет кварталы: 158, 159, 159-а.

**92-й Балаковский избирательный округ.** (Центр — дом Филатова, ул. Красноармейская, 55). Объединяет кварталы: 160, 161, 169.

**93-й Балаковский избирательный округ.** (Центр — дом Тихонова, ул. Некрасова, 4). Объединяет кварталы: 155, 167, 168.

**94-й Балаковский избирательный округ.** (Центр — дом Ведминской, ул. Трудовая, 72). Объединяет кварталы: 152, 153, 154.

**95-й Балаковский избирательный округ.** (Центр — дом Калинина, ул. Ленина, 6-а). Объединяет кварталы: 150, 151.

**96-й Балаковский избирательный округ.** (Центр — дом Кондратьевой, ул. Комсомольская, 37). Объединяет кварталы: 141, 142, 147, 148.

**97-й Балаковский избирательный округ.** (Центр — дом Логачевой, ул. Трудовая, 42). Объединяет кварталы: 138, 139, 140, 144, 145, 146.

**98-й Балаковский избирательный округ.** (Центр — дом Чуговой, ул. Братьев Захаровых, 58). Объединяет квартал 54, среднюю школу № 52.

**99-й Балаковский избирательный округ.** (Центр — дом Елисейевой, ул. Свердлова, 82). Объединяет кварталы: 34, 35, 46, 47.

**100-й Балаковский избира-**

**тельный округ.** (Центр — дом Рогулиной, ул. Чапаева, 97). Объединяет кварталы: 36, 37, 38, 42, 44, 45.

**101-й Балаковский избирательный округ.** (Центр — дом Груздевой, ул. Заовражная, 71). Объединяет кварталы: 10, 39, 40, 41, 43, музей В. И. Чапаева.

**102-й Балаковский избирательный округ.** (Центр — дом Симонова, ул. Победы, 12). Объединяет кварталы: 167, 177, 178, 178-а, 179.

**103-й Балаковский избирательный округ.** (Центр — дом Тумаева, ул. Социалистическая, 7). Объединяет кварталы: 132, 133, территорию «Заготскототкорма», сады райпищекombината.

**104-й Балаковский избирательный округ.** (Центр — дом Ворфоломеева, ул. Комсомольская, 13). Объединяет кварталы: 134, 135.

**105-й Балаковский избирательный округ.** (Центр — дом Салчинского, ул. Луначарского, 11). Объединяет кварталы: 136, 137, 143, сады у озера Линево.

**106-й Балаковский избирательный округ.** (Центр — квартира Андреева, ул. Республиканская, 39, кв. 6). Жилгородок ГЭС — объединяет дома по ул. Республиканской 39, 41, 43, коттеджи у озера Линево.

**107-й Балаковский избирательный округ.** (Центр — контора детских, ул. Республиканская, 45). Жилгородок ГЭС — объединяет дома по ул. Красноармейской 12, 14, по проезду строителей 4, 6, 6-а, 5, 5-а.

**108-й Балаковский избирательный округ.** (Центр — квартира Никитиной, ул. Академика Жук, 9, кв. 8). Жилгородок ГЭС — объединяет дома по проезду строителей 7, 8, 8-а, 10, по ул. Академика Жук 9, 11.

**109-й Балаковский избирательный округ.** (Центр — квартира Боронихина, ул. Академика Жук, 7, кв. 6). Жилгородок ГЭС — объединяет дома по ул. Республиканской 47, 49, по ул. Академика Жук 3, 5, 7.

**110-й Балаковский избирательный округ.** (Центр — контора гостиницы, ул. Революционная, 48). Жилгородок ГЭС — объединяет дома по ул. Красноармейской 16, 18, 20, 22, по проезду строителей 3, 3-а, по ул. Революционной 48-а.

**111-й Балаковский избирательный округ.** (Центр — квартира Богомазова, ул. Красноармейская, 26, кв. 5). Жилгородок ГЭС — объединяет дома по ул. Красноармейской 24, 26, по ул. Революционной 27, 29, по ул. Розы Люксембург 30, 32.

**112-й Балаковский избирательный округ.** (Центр — средняя школа № 41). Жилгородок ГЭС — объединяет дома по ул. Академика Жук 15, 17, 19, 21, по ул. Революционной 31, 31-а, 33,

по ул. Розы Люксембург 34, 36.

**113-й Балаковский избирательный округ.** (Центр — клуб строителей ГЭС). Жилгородок ГЭС — объединяет дома по улице Академика Жук 4, 4-а, 6, 6-а, 8.

**114-й Балаковский избирательный округ.** (Центр — контора жилрайона ГЭС). Жилгородок ГЭС — объединяет дома по ул. Академика Жук 14, 16, 16-а, 18, 18-а.

**115-й Балаковский избирательный округ.** (Центр — красный уголок общежития № 13, ул. Академика Жук, 20). Жилгородок ГЭС — объединяет дома по ул. Академика Жук 20, 20-а, 22, 24, 24-а, 26.

**116-й Балаковский избирательный округ.** (Центр — красный уголок общежития, ул. Академика Жук, 28). Жилгородок ГЭС — объединяет дома по ул. Академика Жук 28, 28-а, 30, 32, по ул. Ленина 58, 60.

**117-й Балаковский избирательный округ.** (Центр — квартира Жиганова, ул. Ленина, 62). Жилгородок ГЭС — объединяет дома по ул. Ленина 62, 62-б.

**118-й Балаковский избирательный округ.** (Центр — красный уголок конторы ЖКО ГЭС, ул. Красноармейская, 32). Жилгородок ГЭС — объединяет дома по ул. Красноармейской 28, 30, 32, по ул. Розы Люксембург 33, 33-а.

**119-й Балаковский избирательный округ.** (Центр — красный уголок общежития № 2, по ул. Пионерской, 48). Жилгородок ГЭС — объединяет дома по ул. Розы Люксембург 35, 37, по ул. Пионерской 48, 48-а, 50.

**120-й Балаковский избирательный округ.** (Центр — детсад № 2). Жилгородок ГЭС — объединяет дома по ул. Розы Люксембург 41, 43, 43-а, 45, по ул. Академика Жук 23.

**121-й Балаковский избирательный округ.** (Центр — красный уголок общежития № 1, ул. Пионерская, 54). Жилгородок ГЭС — объединяет дома по ул. Академика Жук 25, по улице Пионерской 52, 52-а, 54.

**122-й Балаковский избирательный округ.** (Центр — филиал политехнического института). Жилгородок ГЭС — объединяет дома по ул. Радищева 47, 30, по ул. Академика Жук 31, 33, 35, по ул. Ленина 54.

**123-й Балаковский избирательный округ.** (Центр — красный уголок общежития № 11, ул. Ленина, 49). Жилгородок ГЭС — объединяет дома по улице Ленина 47, 49.

**124-й Балаковский избирательный округ.** (Центр — контора детсада № 3, ул. Академика Жук, 43). Жилгородок ГЭС — объединяет дома по ул. Радищева 36, по ул. Академика Жук 39, 41, 41-а.

**125-й Балаковский избира-**

**тельный округ.** (Центр — квартира Назаровой, ул. Механизаторов, 2). Жилгородок ГЭС — объединяет дома по ул. Механизаторов 2, 4, 4-а, 6, 6-а.

**126-й Балаковский избирательный округ.** (Центр — красный уголок общежития № 10, по ул. Механизаторов, 8-а). Жилгородок ГЭС — объединяет дома по ул. Механизаторов 8, 8-а, 10, 10-а.

**127-й Балаковский избирательный округ.** (Центр — квартира Коптева, ул. Механизаторов, 12). Жилгородок ГЭС — объединяет дома по улице Механизаторов 12, 12-а, 12-б, 14, по ул. Академика Жук 45, 45-а, 47, 49.

**128-й Балаковский избирательный округ.** (Центр — красный уголок общежития № 23, ул. Ленина, 51). Жилгородок ГЭС — объединяет дом по ул. Академика Жук 34.

**129-й Балаковский избирательный округ.** (Центр — квартира Иноземцева, ул. Ленина, 55). Жилгородок ГЭС — объединяет дом по ул. Ленина 55.

**130-й Балаковский избирательный округ.** (Центр — квартира Попова, ул. Академика Жук, 44). Жилгородок ГЭС — объединяет дома по ул. Академика Жук 36, 42, 44.

**131-й Балаковский избирательный округ.** (Центр — красный уголок общежития № 22, ул. Академика Жук, 46). Жилгородок ГЭС — объединяет дома по ул. Академика Жук 46, 48.

**132-й Балаковский избирательный округ.** (Центр — красный уголок общежития № 21, ул. Академика Жук, 50). Жилгородок ГЭС — объединяет дома по ул. Академика Жук 50, 50-а.

**133-й Балаковский избирательный округ.** (Центр — красный уголок общежития № 19, ул. Академика Жук, 52). Жилгородок ГЭС — объединяет дома по ул. Академика Жук 52, 54.

**134-й Балаковский избирательный округ.** (Центр — красный уголок общежития № 15, ул. Академика Жук, 58). Жилгородок ГЭС — объединяет дома по ул. Академика Жук 56, 56-а, 58.

**135-й Балаковский избирательный округ.** (Центр — квартира Васильковской, ул. Академика Жук, 53). Жилгородок ГЭС — объединяет дома по ул. Механизаторов 5, по ул. Академика Жук 51, 53, 55.

**136-й Балаковский избирательный округ.** (Центр — квартира Шумилина, ул. Механизаторов, 3). Жилгородок ГЭС — объединяет дома по ул. Механизаторов 3, по ул. Радищева 50, 52, 54.

**137-й Балаковский избирательный округ.** (Центр — квартира Воробьевой, ул. Радищева, 62). Жилгородок ГЭС — объединяет дома по ул. Радищева 56, 58, 60, 62.

**138-й Балаковский избира-**

**тельный округ.** (Центр — квартира Герасимова, ул. Академика Жук, 61). Жилгородок ГЭС — объединяет дома по ул. Академика Жук 57, 59, 61, 61-а.

**139-й Балаковский избирательный округ.** (Центр — дом Бычкова, ул. Серова, 10). Поселок строителей ГЭС — объединяет кварталы: 193, 194, 195, 196.

**140-й Балаковский избирательный округ.** (Центр — дом Лесина, ул. М. Горького, 32). Поселок строителей ГЭС — объединяет кварталы: 197, 198, 199, 200.

**141-й Балаковский избирательный округ.** (Центр — дом Красичкова, ул. Заречная, 31). Поселок строителей ГЭС — объединяет кварталы: 201, 202, 203, 204, 205.

**142-й Балаковский избирательный округ.** (Центр — дом Балакиной, ул. Балаковская, 25). Поселок строителей ГЭС — объединяет кварталы: 206, 207, 208, 209, 210.

**143-й Балаковский избирательный округ.** (Центр — дом Павленкова, ул. Сергея Лазо, 19). Поселок строителей ГЭС — объединяет кварталы: 211, 212, 213, 214, 215, 216, 217.

**144-й Балаковский избирательный округ.** (Центр — дом Качегина, ул. Астраханская, 100). Поселок строителей ГЭС — объединяет кварталы: 218, 219, 220, 221, 291, 292.

**145-й Балаковский избирательный округ.** (Центр — дом Ладошина, ул. Строительная, 79). Поселок строителей ГЭС — объединяет кварталы: 222, 223, 224, 225.

**146-й Балаковский избирательный округ.** (Центр — дом Безбородова, ул. Строительная, 59). Поселок строителей ГЭС — объединяет кварталы: 226, 227, 228, 229, 230, 231, 232, 233.

**147-й Балаковский избирательный округ.** (Центр — дом Етехова, ул. Балаковская, 64). Поселок строителей ГЭС — объединяет кварталы: 234, 235, 236, 237.

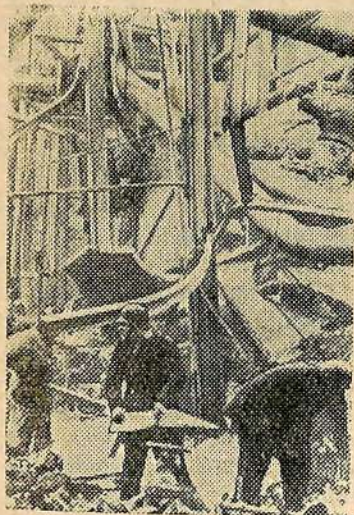
**148-й Балаковский избирательный округ.** (Центр — дом Маслова, ул. Щерса, 95). Поселок строителей ГЭС — объединяет кварталы: 238, 239, 240, 241.

**149-й Балаковский избирательный округ.** (Центр — дом Сачкова, ул. Лобачевского, 67). Поселок строителей ГЭС — объединяет кварталы: 273, 274, 275, 276, 277, 278, 279, 280, 281.

**150-й Балаковский избирательный округ.** (Центр — дом Макарова, ул. Сергея Лазо, 90). Поселок строителей ГЭС — объединяет кварталы: 282, 283, 284, 285, 286, 287, 288, 289.

Председатель исполкома городского Совета депутатов трудящихся  
**М. КАТКОВ.**  
Секретарь исполкома городского Совета депутатов трудящихся  
**А. ЗУЙКОВ.**

# СО ВСЕХ КОНЦОВ СВЕТА



На металлургическом предприятии «Вестфаленхютте» в Дортмунде (Федеративная Республика Германия) произошел сильный взрыв, в результате которого много рабочих, находившихся в этот момент в цехе, было убито и ранено.

На снимке: поиски пострадавших под обломками металлических конструкций.  
Фото агентства ДПА.

## НОВЫЕ ЧЕРТЫ ДРЕВНЕГО ГОРОДА

Доброй славой пользуются в Китае разнообразные ткани, прядильные и ткацкие станки, электроаппаратура и другая продукция предприятий Чжэнчжоу — главного города провинции Хэнань.

За последние годы из города-потребителя с 50-тысячным населением древний Чжэнчжоу превратился в крупный центр легкой промышленности и станкостроения КНР.

За годы, прошедшие после победы народной революции в Китае, в Чжэнчжоу построены десятки предприятий, в том числе 6 текстильных фабрик, которые производят более 300 миллионов метров тканей в год.

Два завода текстильного машиностроения полностью обеспечивают всем необходимым оборудованием не только развивающуюся быстрыми темпами текстильную промышленность города, но и поставляют разнообразные станки в другие районы страны.

Широким фронтом ведется жилищное строительство. Вокруг старого города с узкими улочками серых домишек выросли светлые корпуса рабочих кварталов. Общая площадь новых жилых домов города приближается к полумиллиону квадратных метров.  
(ТАСС).

## Победы патриотов Лаоса

Правительственные войска во взаимодействии с силами Патет-Лао атаковали важный опорный пункт Сала-Фухун, находящийся на развилке дорог, ведущих из долины Куаньин в Луан-Прабан и Вьентьян.

После многочасового боя большая часть мятежников была уничтожена, остальные отступили в сторону Луан-Прабана.

Радио «Голос Патет-Лао» сообщает также, что правительственными войсками в боях под Сала-Фухуном сбит американский военный самолет типа «Т-6» из числа четырех самолетов, переданных правительством США мятежникам.  
(ТАСС).

## Коммунист во главе профсоюзного объединения

Известный английский коммунист Эдвард Марсен избран председателем совета профсоюзов Манчестера и Солфорда (графство Ланкашир), который объединяет 20 тысяч членов различных профсоюзов.  
(ТАСС).

## Над Лумумбой готовится физическая расправа

Пытаясь подготовить общественное мнение к физическому уничтожению Патриса Лумумбы, клика Чомбе упорно распространяет через элизабетвильских корреспондентов западных информационных агентств сообщения о «резком ухудшении» состояния здоровья премьер-министра конголезской республики.

Корреспондент агентства Рейтер передает из логова Чомбе: «Согласно официальным сообщениям, Лумумба находится в тяжелом состоянии».

(ТАСС).

## Развитие промышленности Северного Вьетнама

За последние три года вьетнамский народ добился больших успехов в индустриализации страны. Объем промышленного производства в 1960 году увеличился по сравнению с 1957 годом в 4,2 раза.

Помимо старых отраслей промышленности, получили развитие новые отрасли: станкостроение, производство двигателей и компрессоров, добыча апатитов, хрома.

Значительно улучшилось материальное положение рабочих. По сравнению с 1957 годом реальная заработная плата рабочих и служащих возросла на 25 процентов.

Большие задачи в первой пятилетке стоят перед промышленностью республики. По плану объем промышленного производства в конце пятилетки должен увеличиться втрое по сравнению с 1960 годом.

За пять лет намечается построить около двухсот промышленных предприятий.  
(ТАСС).

## Совещание бригад социалистического труда

В Праге открылось первое общегосударственное совещание бригад социалистического труда.

Это молодое движение, развернувшееся по всей стране под лозунгом «По-социалистически работать, по-социалистически жить», за короткое время вылилось в массовую высшую форму социалистического соревнования в стране. Сейчас в республике насчитывается почти 33 тысячи коллективов, борющихся за почетное звание бригад социалистического труда и объединяющих 33 тысячи человек.

На совещание собралось много делегатов, которые обменяются опытом работы и обсудят вопросы дальнейшего развития движения бригад социалистического труда.

На совещании выступил первый секретарь ЦК КИЧ, президент Чехословакии Антонин Новотный.  
(ТАСС).

## СОЛДАТЫ МЯТЕЖНИКОВ ПЕРЕХОДЯТ НА СТОРОНУ ПАТРИОТОВ ЛАОСА

Среди солдат и офицеров войск мятежников, обманутых и втянутых в братоубийственную войну кликой Фуми Носавана — Бун Ума с каждым днем растет недовольство и ненависть к предателям лаосянского народа. Они отказываются повиноваться их приказам и все чаще переходят на сторону патриотов.

В начале января, как сообщает радио «Голос Патет-Лао», на сторону правительственных войск перешло в полном составе и при полном вооружении подразделение БВ-128 под командованием лейтенанта Тийао Сисувана.

Впоследствии оно принимало участие в освобождении от мятежников укрепленного пункта Бан-Се.

В этом районе на сторону Патет-Лао перешел батальон жандармерии мятежников.

При наступлении отряда Патет-Лао на укрепленный пункт Пак-Синг большая часть его гарнизона не захотела сражаться и примкнула к войскам Патет-Лао.  
(ТАСС).

## ВОЛНЕНИЯ ПРОДОЛЖАЮТСЯ

В Леопольдвиле и его окрестностях продолжают волнения полицейских и солдат. В некоторых лагерях, указывает агентство Рейтер, произошли солдатские бунты против офицеров-ставленников Мобуту.

Для подавления недовольства Мобуту использует отборные карательные части. Головорезы Мобуту совершили

лет на полицейский лагерь в столице, находящийся в ведении властей провинции Леопольдвиль.

Вооруженные молодчики выстроили всех полицейских. Затем 30 человек, обвиненных в «неповиновении», были разоружены и после короткой стычки увезены на грузовиках в тюремный лагерь.  
(ТАСС).

## Жизненный уровень населения Южной Кореи падает

Население Южной Кореи — бывший житницей всей страны — хронически испытывает недостаток продовольствия. Тысячи семей кжюкорейских крестьян голодают.

В провинциях Северный и Южный Кенсан к концу прошлого года насчитывалось более 220 тысяч крестьянских дворов, не имеющих продовольствия.  
(ТАСС).

## ВЕЛИКИЙ ДЕМОКРАТ, ПУБЛИЦИСТ, ПИСАТЕЛЬ

Сегодня исполняется 91 год со дня смерти Александра Ивановича Герцена, великого русского революционного демократа, философа-материалиста, публициста и писателя. Родился Герцен в 1812 году в Москве.

На путь революционной деятельности он вступил будучи студентом Московского университета. В 1834 году был арестован за участие в революционном студенческом кружке и в 1835 году сослан.

Вернувшись из ссылки, Герцен сблизился с В. Г. Белинским. В 1841 году последовала вторичная ссылка. С 1842 года по 1847 год Герцен жил в Москве, где стоял во главе передовой интеллигенции, активно и плодотворно вы-



ступал в качестве публициста и художника слова. Спасаясь от преследования царского правительства, он вынужден был эмигрировать за границу, где находился до самой смерти.

В начале 50-х годов Герцен основал в Лондоне Вольную русскую типографию. Здесь вместе со своим другом поэтом-революционером Н. П. Огаревым он приступил к изданию «Полярной звезды», а затем «Колокола». Эти революционные издания (особенно газета «Колокол») сыграли



## ЭКСКУРСИЯ НА ФЕРМУ

Учащиеся 3 класса семилетней школы № 6 под руководством преподавателя тов. Аброськиной совершили экскурсию на животноводческую ферму колхоза имени В. И. Ленина.

Ребята узнали, как выкармливаются свиньи, коровы, овцы. Идя в школу, учащиеся поделились своими впечатлениями о ферме.

## Агротехническая учеба

В сельскохозяйственной артели имени С. М. Кирова начал работу агрохимический кружок. Его посещают около 30 колхозников и механизаторов артели. Агроном колхоза тов. Муллин провел первое занятие на тему: «Возделывание сильных и твердых пшениц и проса».

## Коллективное чтение сказок

Ученики младших классов Матвеевской школы проводят коллективные чтения сказок. Недавно под руководством преподавательницы Антонины Петровны Сидоровой они прочитали «Народные сказки», «Два мороза».

## В исполкоме горсовета

Исполком горсовета разрешил с 13 января движение грузового и автомобильного транспорта грузоподъемностью до двух тонн через Волгу на правый берег и остров Пустынный по строго установленным трассам, обозначенным вехами: на правый берег с перемычки котлована ГЭС в район Виноградника и на остров Пустынный — в районе бывшего сенопункта.

Исполком предупредил руководителей предприятий и организаций, что кроме установленных мест переезд грузового и автомобильного транспорта запрещается.

Переезд разрешается в одном направлении, исключая встречное движение автотранспорта на льду. Наблюдение за движением возложено на органы милиции и спасательную станцию.

На Брянском машиностроительном заводе открыт одногодичный университет технического прогресса. Он имеет четыре факультета: технологический, конструкторский, общий технический и экономический. В университете занимается около 300 человек — технологи, конструкторы, рабочие-новаторы, экономисты, мастера.

Слушатели университета знакомятся с новейшими достижениями техники, с последними работами ученых, а также изобретателей и рационализаторов. Для чтения лекций привлечен профессорско-преподавательский состав.

На снимке (на переднем плане): старший техник-конструктор отдела главного механика И. И. Чучин (слева) и инженер-конструктор отдела главного конструктора завода С. М. Хаймова.

Фото И. Рабиновича.

## У наших соседей

Около полторы тонны металлолома собрали в четвертом квартале минувшего года школьники Волска. («Цемент»).

Встреча студентов марковского техникума механизации сельского хозяйства с колхозниками Павловки состоялась в сельском клубе. («Краснознамя»).

Общественные инструкторы по вождению автомашин и мотоциклов и инструкторы по преподаванию правил уличного движения подготовили энгельский автомотоклуб Досааф («Коммунист»).

Дежский киносалон начал работать в Хвалынске. («Путь к коммунизму»).

Новый магазин открылся в селе Селезниха Пугачевского района. («Ленинское знамя»).

## РАДИОПЕРЕДАЧИ

16.05 Концерт мастеров искусств Советского Союза и зарубежных стран. 17.05 «Говорит комсомолец». 17.30 Концерт ансамбля песни Украинского радио под управлением Бобыря. 18.10 Выступление ансамбля альтистов. 18.40 «Сатира и юмор». 19.20 В мире науки и техники. 19.30 Музыкально-литературная передача «Ленин с нами». 19.55 «Песня наших дней». 20.10 Симфонический концерт. 21.25 Гансовский. «Крылья красные». Радиотексталь. 23.10 Песни наших дней.

Балаковский райком КПСС с прискорбием извещает о преждевременной смерти члена КПСС с 1918 года, старейшего рабочего судоремонтного завода, пенсионера Михаила Ивановича Шиманского и выражает соболезнование семье покойного.

Редактор П. З. НАУМОВ.

Подписная плата 3 руб. 84 коп. в год.

Балаковская типография