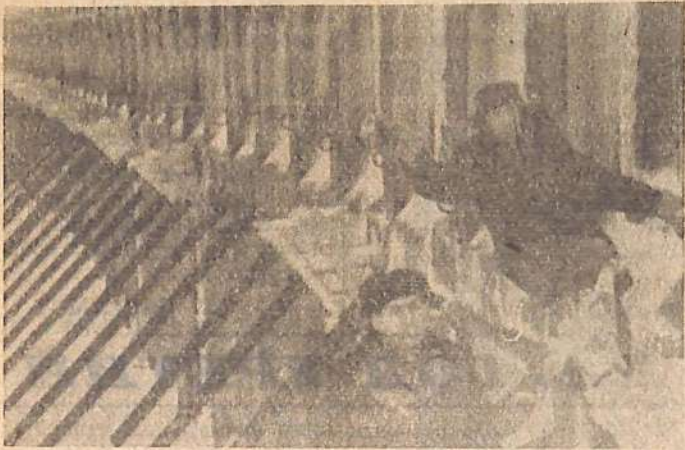


Время не ждет: до затопления канала 1,5 месяца ТАМ, ЗА ПЕРЕМЫЧКОЙ, МОРЕ



План по строительно-монтажным работам участка «Волгодонгидрострой» на строительстве портов в минувшем году выполнен на 104 процента. Сейчас бригада Николая Ивановича Попова выполняет большой комплекс строительных работ на грузовом причале. Ведется выемка грунта под здания котельной, проходной, управления порта. В навигацию 1969 года грузовой причал примет первые суда под разгрузку.
На снимке: бригадир Н. И. Попов (сверху) и мастер М. Н. Немонтов у причальной стелки порта.

Фото М. Бабенко.

ГОЛУБАЯ УЛИЦА БАЛАКОВА

Это Волга. Строители гидроузла сейчас «перекладывают» ее с окраин в центр города по судоходному каналу. Скоро на ней откроется интенсивное движение судов. Их регулировка возлагается на нас, речников Балаковского порта, одновременно на нескольких рейдовых стоянках.

Для этой цели мы получаем более десятка буксиров. Будет организована диспетчерская служба всего транспортно-поточного потока на верхнем и нижнем бьефах. Шлюзованные суда временно поручено строителям гидростанции.

Из всех транспортных операций для нас самой трудной, пожалуй, станет подготовка плотов к проходу через шлюзы.

Все это, так сказать, добавления к нашим прежним обязанностям обслуживания грузового и пассажирского причала, которые в эту навигацию располагаются на новом месте, рядом со строя-

щимся судоремонтным заводом.

К сожалению, вопрос о своевременной подготовке этих объектов строителями треста «Волгодонгидрострой» до сих пор остается неясным. Сумеют ли они за оставшиеся два месяца закончить весь комплекс строительно-монтажных работ?

Другая трудность, казалось бы, наша, внутрипроизводственная — подбор кадров: число работников плетельного состава значительно возрастает.

И в заключение маленькое сообщение, которое, несомненно, обрадует балаковцев.

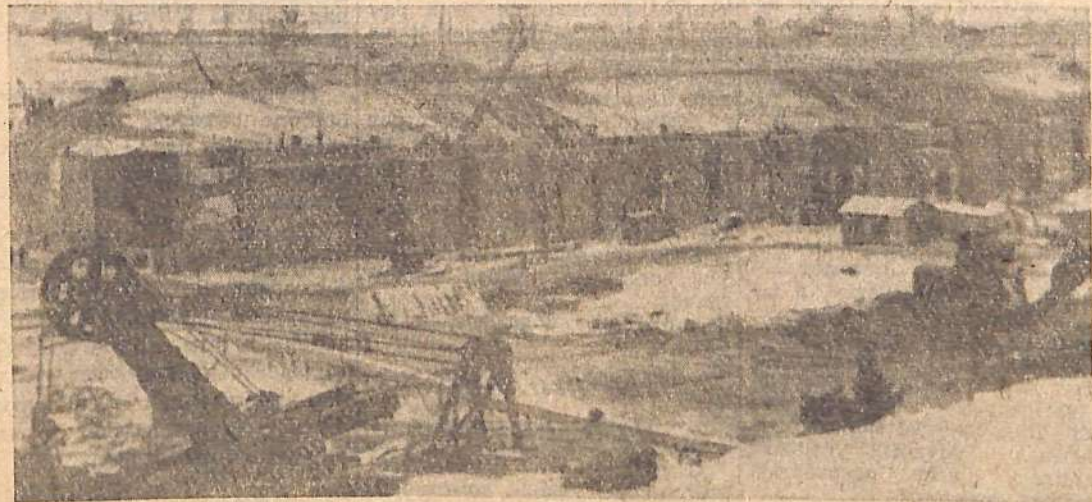
С открытием навигации в зоне верхнего судоходного канала организуется движение речных трамвайчиков по следующему внутригородскому маршруту: Балаковская пассажирская пристань — кинотеатр «Космос» — набережная имени Леонова.

На конечные пункты маршрута вы можете попасть всего через 15 минут.

В. ФАДЕЕВ,
заместитель начальника Балаковской пристани.

Широким фронтом развернулись работы в нижнем подходе шлюза № 26. Бригада Михаила Юхнова успешно ведет монтаж причальной стенки, начата подготовка к бетонированию откосов.

Фото М. Бабенко.



Здесь, на окраине города, ветру простор. Лишь в одном месте он натывается на негустой лес колонн, утонувших в сугробах. Одинокий на всю степь кран, низко выгнувшись, покорно застыл. А ветру все мало и мало; без конца швыряет в него горстями снег.

Где-то за белесой мглой, прижавшись грудью к земляной перемычке, затаялось скованное льдом море. Через два месяца оно придет сюда, к грузовому причалу, к этому домику, где находимся сейчас мы с прорабом участка треста «Волгодонгидрострой» Владимиром Романцовым. Хмури выцветшие брови, он говорит, словно диктует:

— Работа на причале сейчас ведется по всему комплексу объектов: на причальной стенке монтируется шапочный брус, роет фундаменты под котельную, проходную, здание управления портом... К навигации 1969 года надо ввести в эксплуатацию половину объектов порта.

— А как дела на остальных причалах?
Романцов еще пуще хмурит брови, потом говорит с неохотой:

— На одном работает бригада Модина, а на пассажирском? Спросите лучше об этом начальника участка.

Несколько дней назад, проезжая вдоль канала, мы видели заснеженную снегом безмолвную площадку пассажирского порта.

Если бы не серая лента причальной стенки, то площадка порта ничем бы не отличалась от окружающей его бескрайней степи. И вот сейчас, когда я спрашиваю начальника участка, почему на этом объекте прекращены работы, он разворачивает широкий лист, показывает: «Вот график на февраль, здесь все видно. На причалах осталось уложить 54 кубометра бетона.» А это мы всегда успеем.

Прямо у проходной судоремонтного завода небольшой приземистый домик — здесь временно разместились дирекция строящихся портов и судоремонтного завода.

Главный инженер В. В. Аносов не один: старший прораб М. П. Семенов мнет в руках телефонную трубку, что-то кричит в нее.

Аносов вопросительно смотрит на него, но тот, словно зная, что разговор будет и о нем, не торопится уходить. Тогда главный инженер начинает:

— Из всех организаций, строящих наши объекты, самое серьезное беспокойство вызывает участок «Волгодонгидро-

строй». Если на грузовом причале у них все более или менее благополучно, то на грузовом пассажирском работы непочтотый край: устройство, шапочный край; бетонирование грузовых площадок, прокладка дорог.

В деньгах это почти 23 тысячи рублей, а всего до апреля надо освоить 67 тысяч рублей. Пока же подрядчики осваивают средства на объектах, строительство которых по плану намечено во втором и третьем квартале. Пусковой минимум для строителей ничего не значит.

— А оно не ждет. — Аносов кивает головой в сторону. Я знаю, там, за перемычкой, море.

А. ПЕТРОВ.



Фото М. Бабенко.

Земснаряду № 304 предстоит намывать более 100 тысяч кубометров грунта в межшлюзье из акватории судоремонтного завода.

ТРЕВОЖНЫЕ ЦИФРЫ

Итоги января малоутешительны. Коллективом СУ-6 не выполнены запланированные графиком работы: не уложены обратные фильтры причальной набережной, не произведена отсыпка камня перед причальной стенкой и упорной призмой берегоукрепления.

Особенно тревожное положение создается на судоподъемном сооружении, так называемом поперечном слипе. Волжское спецуправление в течение двух лет не смогло забить 858 железобетонных свай. Теперь в течение считанных дней им необходимо забить оставшиеся 320 свай. Но работы приостановлены: нет исправных дизель-молотов. Эта непредвиденная задержка не позволяет наступать широким фронтом гидромеханизаторам, ведущим устройство

монолитных опорных подушек, и вести завершающие работы по верхнему строению поперечного слипа, находящегося в зоне затопления.

Главные задачи на ближайшее время: завершить укрепление береговых откосов, на 190-метровой причальной стенке уложить фильтры, произвести здесь обратную засыпку пазух грунтом, разварить металлические тяги крепления.

Конструкция продольного слипа, где будет производиться подъем судов на подводных крыльях, значительно просе. Но и здесь произведены пока только земляные работы. Теперь нужно начать укладку щебенки и шпал. Это задание поручено коллективу управления железнодорожного транспорта.

Осталось немногим более трех месяцев до начала навигации. Весь минимум работ по подготовке к навигации должен быть завершен точно в установленные сроки. График должен иметь силу закона.

К середине апреля необходимо освоить 212 тысяч рублей. Январский рубж — всего лишь 11,8 тысячи. Тревожная цифра.

В. АЗЕФ.

СЛОВА, СЛОВА...

Вопрос о переходе через котлован строящихся шлюзов не раз обсуждался на планерках и совещаниях. Но, к сожалению, слова пока остаются словами. Каждый день через строительную площадку малого котлована проходят десятки посторонних — взрослых и детей. Это особенно опасным стало в последние дни, когда на многих участках интенсифицировались монтажные, сварочные, земляные и другие работы,

а поток грузов резко возрос. Пора на пути нарушения существующих инструкций поставить надежный заслон. В первую очередь следует выставить на сездах и пешеходных спусках указатели и оградительные знаки.

И этим должны заняться руководители управлений, производители работ. И не на словах, а на деле.

С. РЕЗНИК.

ЗИМНИЕ АГРОМЕРОПРИЯТИЯ И УРОЖАЙ

АНАЛИЗИРУЕТ СПЕЦИАЛИСТ

Каждому из хлеборобов с раннего детства хорошо известно, что для достижения высокой урожайности в условиях нашего района нужна влага. Будет вода — будет урожай. Основной источник влаги в почве — осадки. И только на небольших площадях (особенно в низинах и пойменных местах) растения могут использовать грунтовые воды.

По многолетним данным в нашем районе выпадает осадков 376,2 миллиметра в год. Этого вполне достаточно, чтобы получить неплохой урожай. Все зависит от распределения осадков по периодам года. В этом заключается вся сложность поставленной задачи. Если мы пока не можем по нашему требованию вызывать дождь в определенное время, то мы при помощи агротехнических приемов можем накопить, сохранить и рационально использовать влагу.

Здесь большое значение имеют два условия. Первое — это то, что ежегодно 31,1 процента осадков выпадает в зимний период в виде снега, который в силу своих физических свойств легко уносится ветрами в пониженные места и распределяется по полю довольно неравномерно. Второе — при условии промачивания почвы на глубину 120—130 сантиметров влаги хватает для таких культур, как яровая пшеница и ячмень, вплоть до налива зерна.

Следовательно, в осенне-зимний и весенний периоды полеводы обязаны накопить столько влаги, чтобы обеспечить увлажнение почвы на глубину 120—130 сантиметров. Для этого необходимо до 150 миллиметров осадков.

В настоящее время на зяби осенний запас влаги составляет 50—55 миллиметров в среднем и распределяется так: на глубине от 0 до 20 сантиметров — 20 миллиметров; от 20 до 50 сантиметров — 15; от 50 до 120 — 15—20 миллиметров. Высота снежного покрова в настоящее время

на полях в среднем по району составляет 35—40 сантиметров. Запас влаги в нем 95—100 миллиметров. Общий запас влаги составляет 145—150 миллиметров. Учитывая потерю воды на сток, следует ожидать наличие влаги в почве весной в раз мере 95—100 миллиметров с глубиной промачивания почвы до 30—85 сантиметров. Это неплохо по сравнению с прошлыми годами, но для получения гарантированного урожая далеко недостаточно.

Для получения высокого, устойчивого урожая необходимо иметь в почве до 150 миллиметров влаги.

Для достижения этой цели необходимо иметь слой снега 50—60 сантиметров и запас воды в нем 150—160 миллиметров.

В этом большое значение имеет снегозадержание.

Практика и опыт научно-исследовательских учреждений говорят, что однократное проведение снегозадержания увеличивает снежный покров на 8—10 сантиметров и дает прибавку урожая до 1—1,5 центнера на гектар. В условиях нашего района в 1967 году снегозадержание увеличивало запас влаги в почве в 2 раза. Исходя из вышеперечисленных расчетов нам необходимо провести снегозадержание не менее 2-х раз на каждом поле. Это даст большой экономический эффект. Дополнительный доход составит 12—16 рублей на гектар. Судите сами, что дает снегозадержание. Именно этим объясняется то, что вопрос проведения снегозадержания является краеугольным камнем в системе мер по увеличению производства зерна. Как хозяйства нашего района решают данный вопрос в настоящее время? Всего в районе вспахано зяби и посеяно озимых на площади 154 тысячи гектаров, а проведено снегозадержание на площади 42 тысячи, всего 30 процентов.

Сравнительно неплохо проводят работы по накоплению влаги колхозы «За-

ря»—4700 гектаров, «Знамя коммунизма» — 4500 имени Карла Маркса — 2500, «Коммунар» — 3000, «Новый быт» — 2000, совхоз «Зорькинский».

Но совершенно непонятно поведение отдельных руководителей колхозов имени Кирова, который провел снегозадержание на площади 750 гектаров, имени Дзержинского — 1070, имени Куйбышева — 1700, «40 лет Октября» — 1026, имени Чкалова — 900, имени XXI партсъезда — 1300. А совхоз «Березовский» — 1000 гектаров.

Многие руководители, бригадиры объясняют отставание с проведением снегозадержания недостатком тракторов. Но ведь для проведения снегозадержания не требуется много техники. По 2 трактора на хозяйство. Этого вполне достаточно. Там, где тяжелое положение с подвозом кормов, необходимо снегозадержание проводить в ночное время, второй сменой трактористов. Это значительно облегчает заводку тракторов и увеличивает их производительность. Мне кажется, что в этих хозяйствах просто не думают об урожае и упускают громадные резервы повышения урожайности и укрепления экономики.

Для неуклонного повышения почвенного плодородия в наших условиях большую

роль играет дополнительное внесение органических и минеральных удобрений.

Особое значение в этих условиях приобретает внесение навоза на паровое поле по норме 10—12 тонн на гектар. В этом случае внесение навоза имеет длительное последствие до 3 и более лет. Прибавка урожайности от внесения навоза колеблется от 2,5 до 5 центнеров зерна с каждого гектара. Не трудно подсчитать экономическую эффективность. Стоимость внесения тонны навоза механизированным отрядом «Сельхозтехники» составляет 44 копейки, или при внесении 10 тонн — 4 рубля 40 копеек. При получении прибавки урожая в один центнер дополнительный доход от внесения навоза колхозы получают 8—9 рублей. Хозяйства района имеют огромные резервы по внесению органических удобрений. Однако в 1967 году было внесено органических удобрений всего 51 тысяча тонн.

Проведение зимних агромероприятий — первостепенная задача хлеборобов. Урожайность зерна складывается и зимой. Помни об этом, хлебороб.

Г. СУРОВ,
главный агроном районного управления сельского хозяйства.

Экзамен принят у... машин

Пятьдесят образцов новых машин держали в Омской области конкурс на право выхода в поле. Недавно экзаменаторы из Сибирской машиноиспытательной станции утвердили список «победителей». Их пять. Все они отличаются высокой производительностью, широтой захвата — под стать необозримым восточным шивам.

Новый комбайн СКД-5 (красноярских машиностроителей) обогнал в производительности известный комбайн СК-4. В секунду он пропущивает через барабан и очистку пять килограммов хлебной массы. Понравилась сибирякам и две новые жатки (из Таганрога и Ростова-на-Дону) — ЖВН-6-12 и ЖВ-15. Первая укладывает валки с 12, а вторая — с 15 метров прокоса.

Пришлась по душе механизаторам-испытателям и рязанская повинка — универсальный волокообразователь УКВ-2. Эта машина предназначена для двухфазной и комбинированной уборки картофеля. У гомельского силосоуборочного комбайна КС-2.6 были отмечены некоторые дефекты, после исправления которых сибиряки решили принять и этот комбайн.

Все «новоселы» земли сибирской рекомендованы к серийному производству. (Корр. ТАСС).

ПУСТЬ СБУДЕТСЯ МЕЧТА!

Люда Заманина — комсорг смены № 5 прядильного цеха первого кордного производства. Всего лишь два года назад, окончив одиннадцатилетку, приехала она в Балаково. За это время добилась успехов в работе. Люда настойчиво осваивала сложные машины, знакомилась с технологией прядения. Огромную радость испытала она в тот день, когда самостоятельно выдала первые килограммы первосортного шелка. С тех пор она стала полноправным членом коллектива.

Свои обязательства, взятые в юбилейном году, девушка перевыполнила. За отличное качество выпускаемой продукции ей был вручен диплом.

Сейчас молодежь комбината встала на вахту, посвященную 50-летию Ленинского комсомола. Впереди, как всегда, комсорг Л. Заманина.

Ей одной из первых на кордном производстве доверили осваивать шелк низкого номера. Это — подарок для шинников. Корд из него получается 22 марки.

В личных обязательствах Люды записано: завершить пятилетку к 100-летию со дня рождения В. И. Ленина, ежемесячно выполнять план на 106—109 процентов.

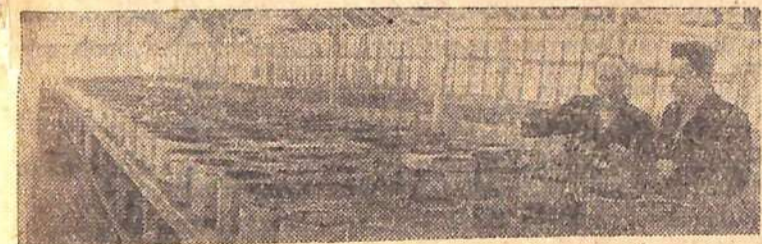
Много внимания уделяет Люда и своим комсомольским делам. В цехе часто появляются «Молнии», свежие выпуски «Крокодила». Жарко приходится, тем, кто попал под огонь критики.

Заботится Люда и о том, чтобы девочки хорошо отдохнули: организывает походы на лыжах, посещение оздоровительного лагеря. Люда — ударник коммунистического труда.



Мечтает она об институте. Без сомнения, эта мечта сбудется.

Г. НИКОНОВ.
На снимке: Люда Заманина.
Фото автора.



Саратов. Почти 26,5 миллионов гектаров в 50 областях, краях и республиках засеивается сортами яровых пшениц, выведенных в научно-исследовательском институте сельского хозяйства Юго-Востока.

Размножением семян, полученных в лаборатории селекции и семеноводства, занимаются шесть опытно-производственных хозяйств. Более ста тысяч центнеров семян класса элита ежегодно отправляют они в различные зоны страны. Элитное саратовское зерно идет и за рубеж.

В теплицах НИИ снимают за год три урожая гибридов яровых пшениц первых поколений. Каждый сбор дает для селекционной работы около полмиллиона колосков. Сейчас в теплицах поднялась пшеница январского посева.

На снимке: в теплице института. Селекционеры кандидат

сельхознаук Николай Николаевич Куликов (слева) и аспирант Анатолий Николаевич Галкин осматривают январские посевы гибридов яровой пшеницы. Фото Е. Соколова. Фотохроника ТАСС

О надбавке за стаж колхозным животноводам

С 1966 года во многих колхозах нашего района введена ежегодная выплата надбавки за стаж непрерывной работы трактористам-машинистам. По многочисленным пожеланиям колхозников Балаковского районного управления сельского хозяйства разработано проект положения о надбавках за стаж работы трактористов, доярок, телятниц, скотников-пастухов, свиноводов, чабанов, птичников, а также заведующих ферм.

Проектом положения предусмотрено, что надбавки за стаж будут начисляться раз в год, начиная с 1968 года. С трехлетнего непрерывного стажа установлены надбавки от 5 до 15 процентов от суммы годового заработка.

В проекте записано, что если лица, оставшиеся ранее работу на ферме, возвратятся до 1 января 1969 года в данный колхоз для работы на ферме, то им, в виде исключения, по решению правления

колхоза будет засчитан предыдущий стаж работы на фермах данного колхоза.

Проект положения о надбавке за стаж животноводам сейчас обсуждается в колхозах на общих собраниях в колхозах имени Куйбышева, «Коммунар», «Знамя коммунизма» имени Дзержинского, «Заветы Ильича» колхозники единодушно одобрили этот проект.

Окончательно положение о надбавке за стаж животноводам

будет утверждено на очередном заседании совета Балаковского производственного управления.

Несомненно, что введение материального поощрения за непрерывный стаж работы на колхозных фермах является одним из стимулов закрепления кадров работников ферм, усиления их борьбы за увеличение количества и повышение качества животноводческой продукции.

М. ГАНДЕЛЬСМАН,
старший экономист районного управления сельского хозяйства.

