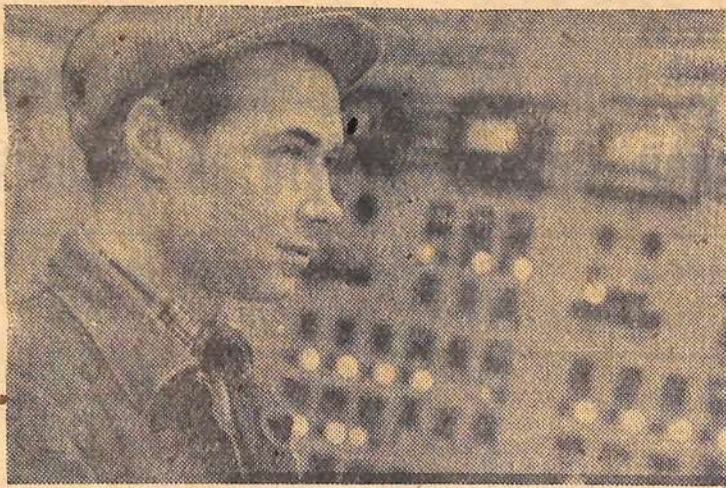


Когда перед тобой приборы, то чувствуешь себя их укротителем, распорядителем, диспетчером, хирургом. Словом, ты хозяин. Правда, не каждый может сразу встать рядом с приборами и хозяйничать. Нужны знания и опыт.

У машиниста турбинного цеха ТЭЦ-4 Юрия Васильевича Липатова есть и знания и опыт, поэтому он-то может чувствовать себя хозяином рядом с ними. Приборы и сотни огоньков. Только ли зорко нужно за ними следить? Не только. Нужно еще и управлять всем этим сверкающим хозяйством. Он умеет это делать.

Фото И. Сидоренко.



ПРОЛЕТАРИИ ВСЕХ СТРАН, СОЕДИНЯЙТЕСЬ!

ОГНИ КОММУНИЗМА

Орган Балаковских горкома и райкома КПСС, городского и районного Советов депутатов трудящихся Саратовской области

№ 20 (6238)

Пятница, 3 февраля 1967 года.

Год издания 38-й Цена 2 коп.

3
февраля

КАЛЕНДАРЬ предпосевных работ

С думой о юбилейном урожае живут в эти дни земледельцы колхоза «Коммунар». После обильно прошедших снегопадов они организовали накопление влаги на полях.

Одновременно хлеборобы запасают минеральные удобрения. Осенью было внесено более 60 тонн сульфата аммония. Зимой труженики сельхозартели завезли 30 тонн калийной соли.

Земледельцы района организовано завозят минеральные удобрения. Склады, где они хранятся, пополнились за этот месяц новыми запасами. По 30 тонн калийной соли заготовили колхозы «Знамя коммунизма», «Россия», «Победа», имени XVI партсъезда, имени Держинского.

Ревниво следят труженики сельскохозяйственной артели имени Карла Маркса за тем, чтобы каждый килограмм завезенного удобрения был использован по назначению. Поэтому удобрения сложены в добротные помещения, где они хорошо сохраняются.

Здесь имеется более 62 тонн аммиачной селитры, которую земледельцы предпола-

ИЗВЕЩЕНИЕ

Райком профсоюза рабочих и служащих сельского хозяйства доводит до сведения делегатов, что третья районная конференция профсоюза рабочих и служащих состоится в 11 часов дня 10 февраля 1967 года в клубе профессионально-технического училища механизации сельского хозяйства. Райком профсоюза.

гают внести весной под кукурузу и подсолнечник. 208 центнеров гранулированного суперфосфата будут использованы в качестве подкормки во время сева пшеницы. 300 центнеров хлористого калия решено внести в почву перед вспашкой паров.

Большой и разнообразный запас минеральных удобрений сделал хлеборобы. Земля получит хорошую подкормку. Значит, можно ждать доброй отдачи.

В колхозе «Заветы Ильича» продолжается транспортировка органических удобрений. Два трактора, управляемые опытными механизаторами, ежедневно курсируют по маршруту ферма—поле.

Запасы навоза на массивах растут. С начала года в хозяйстве уже вывезено на участки 2530 тонн органического вещества. Всего же планируется внести под зерновые и овощные культуры не менее 3900 тонн. Завезены в хозяйство и минеральные удобрения. Их на складе хранится 780 центнеров.



ДНЕВНИК ГДЕ МОИ ВОЛЖЕКОИ

Мороз, с утра крепкий, теперь заметно смягчал. И хотя на здании гидростанции в этот час мало кто работал (об этом говорили застывшие в неподвижном ожидании краны), мы с начальником комсомольского штаба строительства ГЭС Борисом Корякиным идем в сторону правобережной площадки, будучи уверенными в том, что там сейчас должны принимать бетон, строители седьмого управления.

Об этом нам сообщил начальник управления В. А. Панин. Кажется, что в этом особенного, здесь в котловане, где можно сказать, каждый живет одной, ставшей привычной мыслью о бетоне. Но та бригада, что работает сейчас на блоке, по выражению Владимира Александровича, только еще «привыкает» к бетону.

Закутанный в полог блок кажется маленькой и уютной палаткой рядом с многометровыми конструкциями площадки и краном, целившим стрелу то к одному, то к другому краю блока. Блочек «небольшой» — всего 42 кубометра и неглубокий.

Невысокий человек, как оказалось, сам бригадир Володя Панфилов, забравшись на верх

Панфиловцы меняют профессию

блока, руководил манипуляцией с бадьей. Оставшийся не у дел строповщик Володя Вострюков стоял в стороне рядом с учетчицей. Явно пренебрегая морозом, пошмыгивая покрасневшим носком, эта девушка делала какие-то отметки в записной книжке. С готовностью ответил на вопрос: сколько машин принято, она снова уткнулась в записи.

Сходство блокка с палаткой еще более усилилось, когда мы, откинув полог, проникли внутрь его. Светло, тепло и даже уютно.

Несколько девчат и ребят раскладывали ровным слоем бетон, с помощью вибратора и лопат. Уже по тому, как они дружно и с особенной тщательностью выполняли эту работу, угадывалось — она для них, если не новая, то чем-то особенная.

Знакомился с начальником седьмого участка Горелкиным и старшим прорабом Мазеловым (они уже были здесь): «С новой профессией вас, Владимир Иванович и Анатолий Федорович». Те замечают: «Да

Дал слово — сдержки его

Постановление ЦК КПСС «О подготовке к 50-летию Великой Октябрьской социалистической революции» вызвало у советских людей творческий прилив сил. У нашего народа вошло в традицию отмечать знаменательные даты жизни страны трудовыми успехами. 50 лет Советской власти — дата, которая наиболее дорога каждому труженику Страны Советов.

Вот почему с таким неиссякаемым энтузиазмом разгорается сейчас соревнование среди предприятий, строек, совхозов и колхозов нашей области. Давняя дружба у дизелестроителей Саратова и Балакова. Эти коллективы соревнуются уже несколько лет. Но сейчас эти контакты еще более укрепились. Стали чаще практиковаться личные встречи представителей заводов с целью обмена опытом, подведения итогов, взаимопроверок. На юбилейный 1967 год заключен новый договор социалистического соревнования. Высокие обязательства приняли оба коллектива.

Бригада треста «Саратовхимтяжстрой», возглавляемая В. М. Вишней, вызвала на соревнование бригаду А. Н. Холина из второго строительного управления Саратовгасстроя. Балаковцы вызов приняли и взяли повышенные обязательства. Оба коллектива будут бороться в юбилейном году за звание лучшей бригады управления и за право носить имя пятидесятилетия Великого Октября.

Соревнуются коллективы, соревнуются города. Балаковцы соревнуются с жителями города Энгельса. Это широкое соревнование охватывает промышленные предприятия городов. Честь балаковцев — не ударить в грязь лицом, добиться, чтоб город строителей, химиков, машиностроителей, судоремонтников, город юности на Волге был бы и городом высокой культуры. Пусть в этом соревновании победят оба города — в этом

смысл нашей советской системы соревнования.

В решающую фазу вступило строительство Саратовской ГЭС. В трудных зимних условиях приходится сейчас работать строителям. Но победителями выйдут люди. Некоторые участки ведут строительные-монтажные работы с опережением графика. Отвечая на постановление Центрального Комитета КПСС, строители пересмотрели ранее принятые обязательства и решили в нынешнем году поставить под нагрузку четыре агрегата гидростанции вместо двух. Это очень высокое и ответственное обязательство. Чтобы сдержать слово, нужно приложить немало усилий, провести большую организаторскую работу. Много уже делается в этом отношении.

Ныне на гидроузле приходят новые люди, только в январе он пополнился тысячами рабочими. Центральный пульт управления и кабельную галерею обязалось возвести специализированное домостроительное управление. Важным принципом в организации работ теперь становится оперативность и ритмичность, полная согласованность всех подразделений Саратовгасстроя. Однако не все еще благоприятствует успешной работе. Коллектив арматурного завода недодал в январе большое количество арматурных конструкций. Такие задержки недопустимы, и строители вполне справедливо сетуют на поставщиков. Не на должном уровне и снабжение пиломатериалами.

Дал слово — сдержки его. Это символ нашего соревнования. Но чтобы слово стало крепким, а соревнование — девственным, нужно провести большую организаторскую работу. Сделать соревнование массовым, широко гласным, чтоб в ходе его передовой опыт, достижения лучших получили «зеленую» улицу, а недостатки встречали твердую преграду — почетная задача всех партийных, профсоюзных и комсомольских организаций.

50-летию Октября — достойную встречу!
Дал слово — сдержки его.

неравномерно подается бадьей бетон, и даже в той излишней старательности, с какой рабочая разглаживает поверхность бетона и не лопатой, а мастерком.

Заметив наш взгляд, начальник участка, улыбаясь, говорит: «Пусть привыкают к чистоте и аккуратности сразу, а лопатой кидать всегда можно научиться».

— Хорошие, видно, у вас люди, а главное — молодежь, — замечает Борис Корякин. — Включайтесь в соревнование комсомольско-молодежных бригад!

— Ну, не знаю, подходит или нет наша бригада для комсомольских коллективов, вам виднее, но одно скажу, — начальник участка оглядывает людей, — в прошлом году поработали они неплохо, особенно летом, не зная отдыха, не отказываясь ни от какой работы.

И хотя по всему видно, что Владимиру Ивановичу, гордятся своими рабочими, хочется подробнее рассказать о них. Все же заботы завтрашнего дня и планы на будущее берут у него верх над воспоминаниями. До конца месяца, если позволит погода, участок должен принять в блоки 400 кубометров бетона. Это, конечно, мало, но дальше спрос будет такой же, как и с бригад, которые работают, здесь не первый год. Надо к этой мысли уже сейчас приучать себя и остальных.

Да, завтрашнее мастерство и успех в работе куются сегодня. А. ОРЛОВ.

Об образовании избирательных участков по выборам в Верховный Совет РСФСР, областной и городской Совет депутатов трудящихся

Решение исполнительного комитета Балаковского городского Совета депутатов трудящихся от 1 февраля 1967 года

На основании ст. ст. 27, 28 «Положения о выборах в Верховный Совет РСФСР» и ст. ст. 65, 66, 67, 71 «Положения о выборах в краевые, областные, окружные, районные, городские, сельские и поселковые Советы депутатов трудящихся РСФСР», исполнительный комитет городского Совета депутатов трудящихся **РЕШАЕТ:** Образовать следующие избирательные участки по выборам в Верховный Совет РСФСР, в областной и городской Совет депутатов трудящихся:

- 1-й Балаковский избирательный участок**
(Центр — клуб судоремонтного завода).
Границы: начало улицы Советской (нечетная сторона) до ул. им. Чапаева, по ул. им. Чапаева (четная сторона) до р. Балаковка, старый затон.
- 2-й Балаковский избирательный участок**
(Центр — Дом культуры).
Границы: начало ул. им. Чапаева (нечетная сторона) до ул. Советской, по ул. Советской (нечетная сторона) до ул. им. Ленина, по ул. им. Ленина (четная сторона) до р. Балаковка.
- 3-й Балаковский избирательный участок**
(Центр — профтехучилище № 6).
Границы: начало улицы им. В. И. Ленина (нечетная сторона) до ул. Советской, по ул. Советской (нечетная сторона) до ул. им. Урицкого, по ул. им. Урицкого (четная сторона) до ул. Харьковской, по ул. Харьковской (четная сторона) до ул. Первомайской, по ул. Первомайской (четная сторона) до р. Балаковка.
- 4-й Балаковский избирательный участок**
(Центр — средняя школа № 1).
Границы: начало ул. Советской (четная сторона) до ул. им. Ленина, по ул. им. В. И. Ленина (четная сторона) до ул. им. Братьев Захаровых, по ул. им. Братьев Захаровых (нечетная сторона) до озера Линево.
- 5-й Балаковский избирательный участок**
(Центр — средняя школа № 2).
Границы: начало улицы им. Братьев Захаровых (четная сторона) до улицы им. В. И. Ленина, по ул. им. В. И. Ленина (четная сторона) до ул. им. Свердлова, по ул. им. Свердлова (нечетная сторона) до озера Линево.
- 6-й Балаковский избирательный участок**
(Центр — Дом учителя).
Границы: улица им. В. И. Ленина (нечетная сторона) от улицы Советской до ул. им. Редкова, по ул. им. Редкова (нечетная сторона) до ул. им. Урицкого, по ул. им. Урицкого (четная сторона) до ул. Советской (четная сторона) до ул. им. В. И. Ленина.
- 7-й Балаковский избирательный участок**
(Центр — начальная школа № 10).
Границы: начало ул. им. Свердлова (четная сторона) до ул. им. В. И. Ленина, по ул. им. В. И. Ленина (четная сторона) до ул. Факел социализма, по ул. Факел социализма (нечетная сторона) до ул. им. Чапаева, территория сада пищекомбината.
- 8-й Балаковский избирательный участок**
(Центр — средняя школа № 52).
Границы: начало ул. Факел социализма (четная сторона) до ул. им. В. И. Ленина, по ул. им. В. И. Ленина (четная сторона) до ул. им. Радищева, по ул. им. Радищева (нечетная сторона) до ул. Пионерской, по

- ул. им. Пионерской (нечетная сторона) до ул. Красноармейской, по ул. Красноармейской (нечетная сторона) от ул. Пионерской до ул. Чапаева, по ул. им. Чапаева (нечетная сторона) от улицы Красноармейской до улицы Факел социализма, школа № 52.
- 9-й Балаковский избирательный участок**
(Центр — клуб колхоза им. В. И. Ленина).
Границы: улицы им. В. И. Ленина (нечетная сторона) от улицы им. Редкова до ул. им. Радищева, по ул. им. Радищева (нечетная сторона) до ул. Вольской, по ул. Вольской (четная сторона) до улицы им. Луначарского, по улице им. Луначарского (нечетная сторона) до улицы имени Блинова, по улице им. Блинова (нечетная сторона) до ул. имени Фрунзе, по ул. имени Фрунзе до ул. им. Редкова, по улице им. Редкова (четная сторона) до ул. имени В. И. Ленина.
- 10-й Балаковский избирательный участок**
(Центр — клуб завода имени Дзержинского).
Границы: улица им. Чернышевского (четная сторона) от улицы им. Урицкого до конца улицы им. Чернышевского. Улица имени Урицкого (нечетная сторона) от улицы имени Чернышевского до улицы им. Блинова.
- 11-й Балаковский избирательный участок**
(Центр — Дворец завода им. Ф. Э. Дзержинского).
Границы: улица им. Чернышевского (нечетная сторона) от улицы им. Урицкого до конца улицы им. Чернышевского. Улица им. Урицкого (нечетная сторона) от ул. им. Чернышевского до ул. Харьковской, по ул. Харьковской (четная сторона) от улицы им. Урицкого до ул. им. Льва Толстого.
- 12-й Балаковский избирательный участок**
(Центр — средняя школа № 4).
Границы: улица Первомайская (нечетная сторона) от начала улицы Первомайской до улицы Харьковской, Улица Харьковская (нечетная сторона) от улицы Первомайской до ул. им. Льва Толстого. Николаевский проезд от улицы Харьковской до Авдонинского тупика.
- 13-й Балаковский избирательный участок**
(Центр — средняя школа № 4).
Границы: поселок завода им. Дзержинского, усадьба «Сельхозтехники», пассажирского автохозяйства.
- 14-й Балаковский избирательный участок**
(Центр — средняя школа № 41).
Границы: жилгородок, ул. Береговая, коттеджи, ул. Чапаева, дома №№ 143, 145, 147, 151, 153, 155. Ул. Красноармейская, дома №№ 12, 14, 16, 18, 20, 22, 24, 26. Проезд строителей, дома №№ 3, 3-а, 4, 6, 6-а, 5, 5-а, 7, 8, 8-а, 10. Ул. Ак. Жук, дома №№ 3, 5, 7, 9, 11, 15, 17, 19, 21. Ул. Революционная, дома №№ 27, 29, 31, 31-а, 33, 48, 48-а. Ул. Розы Люксембург, дома №№ 30, 32, 32-а, 34, 36.
- 15-й Балаковский избирательный участок**
(Центр — филиал политехнического института, здание № 2).
Границы: жилгородок-ул. Красноармейская, дома №№ 28, 30, 32. Ул. Розы Люксембург, дома №№ 33, 33-а, 35, 37,

- 41, 43, 43-а, 45. Ул. Пионерская, дома 48, 48-а, 50, 52, 52-а, 54. Ул. Академика Жук, дома 23, 25, 31, 33, 35. Ул. Радищева, дома 30, 47, 47-а. Ул. им. Ленина, дома 116, 118.
- 16-й Балаковский избирательный участок**
(Центр — учебный пункт Саратовгэсстрой).
Границы: жилгородок-ул. им. В. И. Ленина, дома 123, 125. Ул. Радищева, дома 36, 50, 52, 54, 56, 58, 60, 62. Ул. Академика Жук, дома 39, 41, 41-а, 45, 45-а, 47, 49, 51, 53, 55, 57, 59, 61, 61-а. Ул. Механизаторов, дома 2, 3, 4, 4-а, 5, 6, 6-а, 8, 8-а, 10, 10-а, 12, 12-а, 12-б, 14.
- 17-й Балаковский избирательный участок**
(Центр — клуб «Гидростроитель»).
Границы: жилгородок-ул. им. Чапаева, дом № 157. Ул. Ак. Жук, дома 4, 4-а, 6, 6-а, 8, 10, 12, 14, 16, 16-а, 18, 20, 18-а, 20-а, 22, 24, 26, 28, 28-а, 30. Улица им. Розы Люксембург, дом 42. Улица им. Ленина, дом 120, 122, молодежный городок, домики за оз. Линево.
- 18-й Балаковский избирательный участок**
(Центр — средняя школа № 38).
Границы: жилгородок-дома по улице имени Чапаева, 159, 161, 163, 165. Дома по улице имени Титова, 1, 3, 5, 7, 9, 11, 13, 15, 17, 17-а, школа № 38.
- 19-й Балаковский избирательный участок**
(Центр — детская спортивная школа).
Границы: жилгородок-дома по улице имени Титова, 19, 19-а, 21, 23, 23-а, 25, 27, 27-а, 31, 33, 33-а, 35, 35-а. Дома по улице имени В. И. Ленина 124, 124-а, 126, 126-а.
- 20-й Балаковский избирательный участок**
(Центр — средняя школа № 12).
Границы: жилгородок-улица им. Ленина, дом 127, ул. им. Ак. Жук, дома №№ 34, 36, 36-а, 38, 40, 42, 42-а, 44, 46, 48, 50, 50-а, 52, 54, 56, 56-а, 58.
- 21-й Балаковский избирательный участок**
(Центр — горбиблиотека).
Границы: жилгородок-улица им. В. И. Ленина, дома №№ 129, 131. Улица имени Титова, дома 39, 39-а, 41, 41-а, 43, 43-а.
- 22-й Балаковский избирательный участок**
(Центр — средняя школа № 12).
Границы: жилгородок-улица им. Титова, дома 45, 45-а, 47, 47-а, 49, 51, 51-а, 53, 55, 55-а, 57, 57-а, школа № 12, территория сантехучастка.
- 23-й Балаковский избирательный участок**
(Центр — красный уголок 1-го микрорайона).
Границы: первый микрорайон-ул. Менделеева, дома: 1, 2, 3, 4, 5, 6, 7, 8, 9, 10. Территория энергорайона, деревообделочного завода, гидромеханизации.
- 24-й Балаковский избирательный участок**
(Центр — средняя школа № 3).
Границы: третий микрорайон-Набережная Леонова, дома: 20, 23, 24, 25, 26, 27, 28, 32, 34.
- 25-й Балаковский избирательный участок**
(Центр — почтовое отделение № 11).
Границы: третий микрорайон-ул. Минская, дома: 8, 10, 12, 14, 16. Ул. Волжская, 69, 71.

- 26-й Балаковский избирательный участок**
(Центр — жилищно-коммунальное управление комбината химических волокон).
Границы: третий микрорайон-улица Волжская, дома № 41, 53, 55, 57, 59, 61, 63, 65.
- 27-й Балаковский избирательный участок**
(Центр — библиотека поселка строителей).
Границы: поселок строителей-улица Строительная, нечетная сторона от улицы им. Серова до улицы Волжской. Улица Волжская нечетная сторона от улицы Строительной до улицы им. Кутякова, Улица им. Кутякова от улицы Волжской до улицы имени Серова.
- 28-й Балаковский избирательный участок**
(Центр — городское профессионально-техническое училище № 43).
Границы: второй микрорайон — (первая жилая группа), Набережная Леонова, дома: 1, 2, 3, 4, 5, 9. Пожарное депо, жилые вагоны железнодорожной станции.
- 29-й Балаковский избирательный участок**
(Центр — городское профессионально-техническое училище № 43).
Границы: второй микрорайон — (первая жилая группа), ул. Минская, дома: 3, 5, 7; Набережная Леонова — 11, 12, 13, 14, 15.
- 30-й Балаковский избирательный участок**
(Центр — средняя школа № 6).
Границы: второй микрорайон — (вторая жилая группа), Улица Минская, дома: 11, 13, 15, 17, 19, 21, 23, 25, 27.
- 31-й Балаковский избирательный участок**
(Центр — средняя школа № 6).
Границы: второй микрорайон — (вторая жилая группа), Улица Балаковская, дома: 103, 103-а, 103-б, 105, 107, 109, 111, 113, школа № 6.
- 32-й Балаковский избирательный участок**
(Центр — средняя школа № 11).
Границы: четвертый микрорайон — (первая жилая группа), Улица Балаковская, дома: 128, 130, 132, 136, 138, 140, 144, 146, 148, 150. Улица Вокзальная, дома: 11, 12, 13, 14, 15, 16, 17, 18, 19, 20, 21, 22, 23, 24, 25, 26, 27, 28, 29, 30, 31, 32, 33, 34, 35, 36. Школа № 11.
- 33-й Балаковский избирательный участок**
(Центр — клуб «Юность» 4-го микрорайона).
Границы: четвертый микрорайон — (вторая и третья жилые группы), улица Вокзальная, дома: 38, 39, 40, 41, 42, 44, 45, 46, 47, 48, 49, 50, 51, 52, 53, 54, 55, 56, 57, 58, 59, 60, 61, 62, 63, 64, 65, 66, 67. Улица имени Шевченко, дома: 73, 75, 77, 79, 81, 83, 87, 89, 91, 93, 95, 97. Улица Минская 53, 63-а, 67, жилые дома фермы колхоза имени Ленина.
- 34-й Балаковский избирательный участок**
(Центр — клуб «Комсомолец»).
Границы: поселок строителей-улица Волжская (четная

сторона) от улицы Минской до ул. имени Лобачевского. Ул. имени Лобачевского (нечетная сторона) от улицы Волжской до ул. им. Шевченко. Улица им. Шевченко от улицы имени Лобачевского до улицы Минской. Улица Минская четная сторона от улицы имени Шевченко до улицы Волжской.

35-й Балаковский избирательный участок
(Центр — средняя школа № 9).
Границы: поселок строителей-улица Волжская (четная сторона) от улицы имени Лобачевского до улицы имени Щорса. Улица имени Щорса (нечетная сторона) от улицы Волжской до улицы Балаковской, улица Балаковская (нечетная сторона) от улицы имени Щорса до ул. им. Лобачевского. Улица имени Лобачевского четная сторона от улицы Балаковской до улицы Волжской.

36-й Балаковский избирательный участок
(Центр — школа рабочей молодежи № 3, здание 2).
Границы: поселок строителей-улица Балаковская (четная сторона) от улицы имени Лобачевского до улицы имени Щорса. Улица имени Щорса (нечетная сторона) от улицы Балаковской до ул. им. Шевченко, ул. им. Шевченко от ул. им. Щорса до ул. им. Лобачевского. Улица им. Лобачевского (четная сторона) от улицы им. Шевченко до ул. Балаковской.

37-й Балаковский избирательный участок
(Центр — школа рабочей молодежи № 3, здание № 1).
Границы: поселок строителей-улица Волжская (четная сторона) от улицы им. Щорса до улицы Строительной. Улица Строительная (нечетная сторона) от улицы Волжской до ул. имени Шевченко. Улица им. Шевченко от улицы Строительной до улицы имени Щорса. Улица имени Щорса (четная сторона) от улицы имени Шевченко до улицы Волжской.

38-й Балаковский избирательный участок
(Центр — почтовое отделение № 4).
Границы: поселок строителей — улица имени Серова от улицы Сазанлейской до улицы Строительной. Улица Строительная (четная сторона) от улицы им. Серова до улицы им. Шевченко.

39-й Балаковский избирательный участок
(Центр — красный уголок железнодорожной станции).
Границы: жилые дома железнодорожной станции.

40-й Балаковский избирательный участок
(Центр — школа с. Ивановки).
Границы: с. Ивановка — общежития Саратовгэсстрой и комбината химических волокон.

41-й Балаковский избирательный участок
(Центр — горбольница).
Границы: все отделения городской больницы.

42-й Балаковский избирательный участок
(Центр — линейная больница водников).
Границы: все отделения линейной больницы водников.

Председатель исполкома городского Совета депутатов трудящихся
Н. САМОТЕЕВ.
Секретарь исполкома городского Совета депутатов трудящихся
А. ЗУЙКОВ.

Об образовании избирательных участков по выборам в Верховный Совет РСФСР, в областной, районный и сельские Советы депутатов трудящихся

Решение исполнительного комитета Балаковского районного Совета депутатов трудящихся от 1 февраля 1967 года

На основании ст. ст. 27 и 28 «Положения о выборах в Верховный Совет РСФСР и ст. ст. 65, 66, 67 и 68 «Положения о выборах в краевые, областные, окружные, районные, городские, сельские и поселковые Советы депутатов трудящихся РСФСР», исполнительный комитет районного Совета депутатов трудящихся **решает**.

Образовать следующие избирательные участки по выборам в Верховный Совет РСФСР и в областной, районный и сельские Советы депутатов трудящихся:

- КРАСНОЯРСКИЙ ИЗБИРАТЕЛЬНЫЙ УЧАСТОК № 43**
 Центр — село Красный Яр, правление колхоза имени Свердлова. Объединяет село Красный Яр и хутор Калининку.
- ИВАНОВСКИЙ ИЗБИРАТЕЛЬНЫЙ УЧАСТОК № 44**
 Центр — село Ивановка, восьмилетняя школа. Объединяет село Ивановку.
- БЫКОВО-ОТРОГСКИЙ ИЗБИРАТЕЛЬНЫЙ УЧАСТОК № 45**
 Центр — село Быков-Отрог, восьмилетняя школа. Объединяет села Быков-Отрог, Старую-Николаевку, Павловку.
- НАТАЛЬИНСКИЙ ИЗБИРАТЕЛЬНЫЙ УЧАСТОК № 46**
 Центр — село Натальино, восьмилетняя школа. Объединяет села Натальино и Куржевку.
- МАТВЕЕВСКИЙ**

- ИЗБИРАТЕЛЬНЫЙ УЧАСТОК № 47**
 Центр — село Матвеевка, правление колхоза имени Кирова. Объединяет села Матвеевку, Малый Красный Яр, Дмитриевку.
- НИКОЛЕВСКИЙ ИЗБИРАТЕЛЬНЫЙ УЧАСТОК № 48**
 Центр — село Николевка, Дом культуры. Объединяет село Николевку.
- ЗЛОБИНСКИЙ ИЗБИРАТЕЛЬНЫЙ УЧАСТОК № 49**
 Центр — село Злобинка, клуб. Объединяет село Злобинку.
- ХЛЕБНОВСКИЙ ИЗБИРАТЕЛЬНЫЙ УЧАСТОК № 50**
 Центр — село Хлебновка, сельский Совет. Объединяет села Хлебновку, Старая Медынка, поселок Баккоммуна.
- АНДРЕЕВСКИЙ ИЗБИРАТЕЛЬНЫЙ УЧАСТОК № 51**
 Центр — поселок Ново-Николаевский, Дом культуры. Объединяет села Андреевку, Новую-Медынку, поселок Ново-Васильевский, Ново-Николаевский, Баренковский, Трехгеоргиевский.
- ГРАЧЕВСКИЙ ИЗБИРАТЕЛЬНЫЙ УЧАСТОК № 52**
 Центр — поселок Грачи, клуб. Объединяет пос. Грачи.
- МАЛО-БЫКОВСКИЙ**

- ИЗБИРАТЕЛЬНЫЙ УЧАСТОК № 53**
 Центр — село Малая-Быковка, сельский Совет. Объединяет село Малую-Быковку.
- ПЫЛКОВСКИЙ ИЗБИРАТЕЛЬНЫЙ УЧАСТОК № 54**
 Центр — село Пылковка, восьмилетняя школа. Объединяет села Пылковку, Малый Кушум.
- НАУМОВСКИЙ ИЗБИРАТЕЛЬНЫЙ УЧАСТОК № 55**
 Центр — село Наумовка, правление колхоза имени Фрунзе. Объединяет село Наумовку.
- НИКОЛЬСКО-КАЗАКОВСКИЙ ИЗБИРАТЕЛЬНЫЙ УЧАСТОК № 56**
 Центр — село Никольско-Казакovo, сельский Совет. Объединяет село Никольско-Казакovo.
- НОВО-ЕЛЮЗАНСКИЙ ИЗБИРАТЕЛЬНЫЙ УЧАСТОК № 57**
 Центр — село Новая-Елюзань, восьмилетняя школа. Объединяет села Новая-Елюзань, Новая - Александровка.
- МАЯНСКИЙ ИЗБИРАТЕЛЬНЫЙ УЧАСТОК № 58**
 Центр — село Маянга, сельский Совет. Объединяет села Казенную-Маянгу, Удельную Маянгу.
- ЕЛАНСКИЙ ИЗБИРАТЕЛЬНЫЙ УЧАСТОК № 59**

- Центр — село Еланка, восьмилетняя школа. Объединяет села Еланка, хутора Караси, Горин, Тупилкин.
- ПЛЕХАНОВСКИЙ ИЗБИРАТЕЛЬНЫЙ УЧАСТОК № 60**
 Центр — село Плеханы, средняя школа. Объединяет села Плеханы, Алексеевку, хутор Бителая.
- НОВО-ПОЛЕВОДИНСКИЙ ИЗБИРАТЕЛЬНЫЙ УЧАСТОК № 61**
 Центр — село Новое-Полеводино, сельский Совет. Объединяет села Новое-Полеводино, Ивановку, Красноармеец.
- КИРОВСКИЙ ИЗБИРАТЕЛЬНЫЙ УЧАСТОК № 62**
 Центр — село Кирово, начальная школа. Объединяет села Кирово, Чапаево.
- КРИВОЛУЧЬЕ-СУРСКИЙ ИЗБИРАТЕЛЬНЫЙ УЧАСТОК № 63**
 Центр — село Криволучье-Сура, сельский Совет. Объединяет село Криволучье-Сура, станция Ратная, поселок Береговой.
- КОРМЕЖСКИЙ ИЗБИРАТЕЛЬНЫЙ УЧАСТОК № 64**
 Центр — с. Кормежка, правление колхоза «Победа». Объединяет село Кормежка.
- СУХО-ОТРОГСКИЙ ИЗБИРАТЕЛЬНЫЙ**

- УЧАСТОК № 65**
 Центр — село Сухой-Отрог, клуб. Объединяет село Сухой-Отрог.
 - СУВОРО-ЭКЛЕБЕНСКИЙ ИЗБИРАТЕЛЬНЫЙ УЧАСТОК № 66**
 Центр — село Суворо-Экленка, дом бригады. Объединяет село Суворо-Экленку.
 - ПЕРЕКОПНО-ЛУКСКИЙ ИЗБИРАТЕЛЬНЫЙ УЧАСТОК № 67**
 Центр — село Перекопная-Лука, клуб. Объединяет село Перекопную-Луку.
 - МАЛО - ПЕРЕКОПНОВСКИЙ ИЗБИРАТЕЛЬНЫЙ УЧАСТОК № 68**
 Центр — село Мало-Перекопное, клуб. Объединяет село Малое-Перекопное.
 - БОЛЬШЕ - КУШУМСКИЙ ИЗБИРАТЕЛЬНЫЙ УЧАСТОК № 69**
 Центр — село Большой-Кушум, сельский Совет. Объединяет села Большой-Кушум, Новую-Бельковку.
 - КОМСОМОЛЬСКИЙ ИЗБИРАТЕЛЬНЫЙ УЧАСТОК № 70**
 Центр — село Комсомольское, контора совхоза «Березовский». Объединяет села Комсомольское, Березовку, Успенку.
- Председатель исполкома районного Совета депутатов трудящихся **И. ИВУШКИН**,
 Секретарь исполкома районного Совета депутатов трудящихся **В. ПОНИЧЕВ**.

Об утверждении состава окружных избирательных комиссий по выборам в Саратовский областной Совет депутатов трудящихся

Решение исполнительного комитета Саратовского областного Совета депутатов трудящихся от 30 января 1967 года

На основании статей 30 и 31 «Положения о выборах в краевые, областные, окружные, районные, городские, сельские и поселковые Советы депутатов трудящихся РСФСР», исполнительный комитет областного Совета депутатов трудящихся **решает**:

Утвердить окружные избирательные комиссии по выборам в Саратовский областной Совет депутатов трудящихся в составе следующих представителей общественных организаций и обществ трудящихся:

По городу Балаково

- СУДОСТРОИТЕЛЬНЫЙ ИЗБИРАТЕЛЬНЫЙ ОКРУГ № 109**
 Председатель окружной избирательной комиссии **ПРОХОРОВ Александр Алексеевич** — от рабочих, инженерно-технических работников и служащих судоремонтного завода.
 Заместитель председателя окружной избирательной комиссии **КОЗЛОВ Анатолий Сергеевич** — от организации Добровольно-спортивного общества «Водник» судоремонтного завода.
 Секретарь окружной избирательной комиссии **ФЕДУЛОВА Наталья Владимировна** — от коммунистической организации судоремонтного завода.
 Члены окружной избирательной комиссии:
КЛЕЕВА Нина Петровна — от коммунистической организации судоремонтного завода,
ОЗЕРНОВ Анатолий Федорович — от организации Добровольного общества содействия Армии, Авиации и Флоту судоремонтного завода,
СКОТНИКОВ Виктор Александрович — от рабочих, инженерно-технических работников и служащих судоремонтного завода,
ХРАМОВА Нина Степановна — от профессиональной ор-

- ганизации работников морского и речного флота судоремонтного завода.
- БАЛАНОВСКИЙ ИЗБИРАТЕЛЬНЫЙ ОКРУГ № 110**
 Председатель окружной избирательной комиссии **КАТКОВ Михаил Васильевич** — от рабочих и служащих фабрики индивидуального пошива.
 Заместитель председателя окружной избирательной комиссии **СЕРЕДА Владимир Васильевич** — от коммунистической организации горторга.
 Секретарь окружной избирательной комиссии **МИШАНИНА Зинаида Ивановна** — от городской профессиональной организации работников государственной торговли и потребительской кооперации.
 Члены окружной избирательной комиссии:
ВИЛКОВА Раиса Петровна — от рабочих и служащих комбината бытового обслуживания;
ЕВСТРАТОВА Любовь Александровна — от организации Всесоюзного Ленинского Коммунистического Союза молодежи фабрики индивидуального пошива;
КАШИРИНА Антонина Андреевна — от городской профессиональной организации работников просвещения высшей школы и научных учреждений;
РЫЖЕЙКИНА Валентина Степановна — от организации Всесоюзного Ленинского Коммунистического Союза молодежи треста общественного питания.
- ЧАПАЕВСКИЙ ИЗБИРАТЕЛЬНЫЙ ОКРУГ № 111**
 Председатель окружной избирательной комиссии **КОЗИН Григорий Иванович** — от городской организации Добровольного общества содействия Армии, Авиации и

- Флоту.
 Заместитель председателя окружной избирательной комиссии **ПОПОВА Маргарита Евдокимовна** — от рабочих инженерно-технических работников и служащих дирекции строящейся Саратовской гидроэлектростанции;
 Секретарь окружной избирательной комиссии **МАСЛОВА Прасковья Ефремовна** — от коммунистической организации узла связи.
 Члены окружной избирательной комиссии:
АСТАШОВА Анна Васильевна — от профессиональной организации работников электростанций и электротехнической промышленности Волжского специализированного управления;
ГАЛАЕВА Клавдия Семеновна — от рабочих и служащих молококомбината;
ДЕЛЕДЫВКО Виктор Алексеевич — от организации Всесоюзного Ленинского Коммунистического Союза молодежи участка гидромеханизации;
ПОЛИКАРПОВА Людмила Федоровна — от организации Всесоюзного Ленинского Коммунистического Союза молодежи узла связи.
- НОВОПОРТОВЫЙ ИЗБИРАТЕЛЬНЫЙ ОКРУГ № 112**
 Председатель окружной избирательной комиссии **КАПУСТА Антонин Данилович** — от рабочих, инженерно-технических работников и служащих завода имени Дзержинского.
 Заместитель председателя окружной избирательной комиссии **ПАРАВИН Лев Алексеевич** — от профессиональной организации рабочих машиностроения завода имени Дзержинского,
 Члены окружной избирательной комиссии:

- Секретарь окружной избирательной комиссии **КОНДРАТЬЕВА Екатерина Степановна** — от профессиональной организации рабочих машиностроения завода имени Дзержинского.
 Члены окружной избирательной комиссии:
АНОШИН Дмитрий Иванович — от коммунистической организации завода имени Дзержинского;
КИЗИЛОВ Николай Николаевич — от коммунистической организации завода имени Дзержинского;
КУЛИКОВА Евгения Яковлевна — от рабочих, инженерно-технических работников и служащих завода имени Дзержинского.
НИКИФОРОВА Таисия Васильевна — от рабочих, инженерно-технических работников и служащих завода имени Дзержинского.
- ДЗЕРЖИНСКИЙ ИЗБИРАТЕЛЬНЫЙ ОКРУГ № 113**
 Председатель окружной избирательной комиссии **ЛОЙЧЕНКО Василий Афанасьевич** — от рабочих, инженерно-технических работников и служащих завода имени Дзержинского.
 Заместитель председателя окружной избирательной комиссии **РАЗУМОВ Петр Иванович** — от профессиональной организации рабочих машиностроения завода имени Дзержинского.
 Секретарь окружной избирательной комиссии **ЖЕСТЯНИНА Ольга Владимировна** — от организации Всесоюзного Ленинского Коммунистического Союза молодежи завода имени Дзержинского.
 Члены окружной избирательной комиссии:
КУЗОВКИНА Елена Ива-

- новна — от организации Добровольного общества содействия Армии, Авиации и Флоту завода имени Дзержинского;
ЛОБАДИН Яков Арефьевич — от коммунистической организации завода имени Дзержинского;
МУРАШОВА Татьяна Сергеевна — от коммунистической организации завода имени Дзержинского;
ПОТАПОВ Петр Васильевич — от рабочих, инженерно-технических работников и служащих завода имени Дзержинского.
- ГИДРОСТРОИТЕЛЬНЫЙ ИЗБИРАТЕЛЬНЫЙ ОКРУГ № 114**
 Председатель окружной избирательной комиссии **ПОДУШКИН Владимир Павлович** — от коммунистической организации спецуправления Саратовгэсстроя.
 Заместитель председателя окружной избирательной комиссии **БГАВИН Геннадий Павлович** — от профессиональной организации рабочих электростанций и электротехнической промышленности спецуправления Саратовгэсстроя.
 Секретарь окружной избирательной комиссии **ЕРМОХИНА Вера Дмитриевна** — от организации Всесоюзного Ленинского Коммунистического Союза молодежи спецуправления Саратовгэсстроя.
 Члены окружной избирательной комиссии:
ДЕНИСОВ Петр Васильевич — от рабочих, инженерно-технических работников и служащих спецуправления Саратовгэсстроя;
КОРНЕЕВА Анна Ивановна — от профессиональной организации рабочих электростанций и электротехнической промышленности спецуправления Саратовгэсстроя;
 (Окончание см. на 4 стр),

Об утверждении состава окружных избирательных комиссий по выборам в Саратовский областной Совет депутатов трудящихся

Решение исполнительного комитета Саратовского областного Совета депутатов трудящихся от 30 января 1967 года

КРАСОВСКИЙ Павел Никифорович — от рабочих, инженерно-технических работников и служащих спецуправления Саратовгэсстроя;
СУРАЕВА Алла Николаевна — от рабочих, инженерно-технических работников и служащих спецуправления Саратовгэсстроя.

ШЛЮЗОВОЙ ИЗБИРАТЕЛЬНЫЙ ОКРУГ № 115

Председатель окружной избирательной комиссии **СОЛОМИН Николай** Иванович — от рабочих, инженерно-технических работников и служащих строительного управления № 7 Саратовгэсстроя.

Заместитель председателя окружной избирательной комиссии **БОНДАРЬ Николай** Григорьевич — от коммунистической организации энергорайона Саратовгэсстроя.

Секретарь окружной избирательной комиссии **ТРОШИНА Людмила** Викторовна — от профессиональной организации рабочих электростанций и электротехнической промышленности управления № 7 Саратовгэсстроя.

Члены окружной избирательной комиссии:

ИСАКИН Борис Васильевич — от рабочих, инженерно-технических работников и служащих энергорайона Саратовгэсстроя;

КУРТАНОВА Александра Ивановна — от профессиональной организации рабочих электростанций и электротехнической промышленности энергорайона Саратовгэсстроя;

ЛИСАКОВА Елизавета Степановна — от рабочих, инженерно-технических работников и служащих строительного управления № 7 Саратовгэсстроя;

МАКАРОВ Владимир Павлович — от профессиональной организации рабочих электростанций и электротехнической промышленности энергорайона Саратовгэсстроя.

НАБЕРЕЖНЫЙ ИЗБИРАТЕЛЬНЫЙ ОКРУГ № 116

Председатель окружной избирательной комиссии **ПЕТРАКОВ Алексей** Иванович — от рабочих, инженерно-технических работников и служащих комбината химического волокна.

Заместитель председателя окружной избирательной комиссии **ГОДЯЦКАЯ Лидия** Николаевна — от коммунистической организации комбината химического волокна.

Секретарь окружной избирательной комиссии **НОСКОВА Тамара** Ивановна — от профессиональной организации рабочих нефтяной и химической промышленности комбината химического волокна.

Члены окружной избирательной комиссии:

БЕСШАПОШНИКОВ Алексей Николаевич — от организации Добровольного общества содействия Армии, Воздушной и Флоту комбината химического волокна;

ГАЛЛЯМОВ Разит Рахмьянович — от коммунистической организации комбината химического волокна;

КАРПОВ Василий Николаевич — от рабочих, инженерно-технических работников и служащих жилищно-коммунального управления комбината химического волокна;

ЛУЦС Константин Геннадьевич — от организации Всесоюзного Ленинского Коммунистического Союза молодежи комбината химического волокна.

МЕНДЕЛЕЕВСКИЙ ИЗБИРАТЕЛЬНЫЙ ОКРУГ № 117

Председатель окружной избирательной комиссии **ИВАНОВ Евгений** Иванович — от рабочих, инженерно-технических работников и служащих комбината химического волокна.

Заместитель председателя окружной избирательной комиссии **ЧЕХОНЬ Вера** Ивановна — от коммунистической организации комбината химического волокна.

Секретарь окружной избирательной комиссии **СМЫШЛЯЕВА Валентина** Николаевна — от организации Всесоюзного Ленинского Коммунистического Союза молодежи комбината химического волокна.

Члены окружной избирательной комиссии:

АЛИМОВА Тамара Семеновна — от организации Всесоюзного Ленинского Коммунистического Союза молодежи комбината химического волокна;

КАСАТКИН Анатолий Иванович — от коммунистической организации комбината химического волокна;

РАЗАНОВА Валентина Константиновна — от рабочих, инженерно-технических работников и служащих комбината химического волокна;

ТЕПЛЯКОВ Валерий Григорьевич — от профессиональной организации рабочих нефтяной и химической промышленности комбината химического волокна.

НОВОБАЛАКОВСКИЙ ИЗБИРАТЕЛЬНЫЙ ОКРУГ № 118

Председатель окружной избирательной комиссии **ИВАНОВ Виктор** Александрович — от рабочих, инженерно-технических работников и служащих комбината химического волокна.

Заместитель председателя окружной избирательной комиссии **ШАПОШНИКОВ Виктор** Иванович — от профессиональной организации рабочих нефтяной и химической промышленности комбината химического волокна.

Секретарь окружной избирательной комиссии **СОПЛЯКОВА Людмила** Михайловна — от организации Всесоюзного Ленинского Коммунистического Союза молодежи комбината химического волокна.

Члены окружной избирательной комиссии:

КАЛАШНИКОВА Анна Петровна — от рабочих, инженерно-технических работников и служащих комбината химического волокна;

КУЗИН Иван Иванович — от коммунистической организации комбината химического волокна;

МАРЬИН Юрий Никанорович — от профессиональной организации рабочих нефтяной и химической промышленности комбината химического волокна;

СЕДОВА Клара Петровна — от организации Всесоюзного Ленинского Коммунистического Союза молодежи комбината химического волокна.

НОВОСТРОИТЕЛЬНЫЙ ИЗБИРАТЕЛЬНЫЙ ОКРУГ № 119

Председатель окружной избирательной комиссии **ХОЛИН Андрей** Никанорович — от рабочих, инженерно-технических работников и служащих строи-

тельного управления № 2 Саратовгэсстроя.

Заместитель председателя окружной избирательной комиссии **ИЛЬИН Вячеслав** Петрович — от профессиональной организации рабочих электростанций и электротехнической промышленности строительного управления № 2 Саратовгэсстроя.

Секретарь окружной избирательной комиссии **ГЛУШАЧ Ольга** Петровна — от рабочих, инженерно-технических работников и служащих строительного управления № 2 Саратовгэсстроя.

Члены окружной избирательной комиссии:

АВДЮШИНА Римма Александровна — от коммунистической организации строительного управления № 2 Саратовгэсстроя;

НИКОНОВА Валентина Петровна — от профессиональной организации рабочих электростанций и электротехнической промышленности строительного управления № 2 Саратовгэсстроя;

ОВЧИННИКОВА Галина Петровна — от организации Всесоюзного Ленинского Коммунистического Союза молодежи строительного управления № 2 Саратовгэсстроя;

ЮХНОВ Михаил Алексеевич — от коммунистической организации строительного управления № 2 Саратовгэсстроя.

ЗАРЕЧНЫЙ ИЗБИРАТЕЛЬНЫЙ ОКРУГ № 120

Председатель окружной избирательной комиссии **ИСАКОВ Виктор** Васильевич — от рабочих, инженерно-технических работников и служащих завода строительных материалов и комбината промышленных предприятий Саратовгэсстроя.

Заместитель председателя окружной избирательной комиссии **САУЛИН Павел** Михайлович — от коммунистической организации управления механизации строительных работ Саратовгэсстроя.

Секретарь окружной избирательной комиссии **СТЕПАНОВА Ольга** Николаевна — от рабочих, инженерно-технических работников и служащих завода строительных материалов № 1 комбината промышленных предприятий Саратовгэсстроя.

Члены окружной избирательной комиссии:

КОВАЛЬ Валентина Ивановна — от организации Всесоюзного Ленинского Коммунистического Союза молодежи управления механизации строительных работ Саратовгэсстроя;

КОНОВАЛ Меланья Александровна — от организации Всесоюзного Ленинского Коммунистического Союза молодежи управления механизации строительных работ Саратовгэсстроя;

КУПРИАНЦЕВА Лидия Степановна — от профессиональной организации рабочих электростанций и электротехнической промышленности завода сборного железобетона Саратовгэсстроя.

ФРОЛОВ Владимир Дмитриевич — от коммунистической организации завода сборного железобетона Саратовгэсстроя.

По Балаковскому району

КРАСНОЯРСКИЙ ИЗБИРАТЕЛЬНЫЙ ОКРУГ № 212

Председатель окружной избирательной комиссии **ШИКУНОВ Иван** Григорьевич — от колхозников колхоза имени Свердлова.

Заместитель председателя окружной избирательной комиссии **КУДРЯШОВ Николай** Антонович — от профессиональной организации работников сельского хозяйства и заготовок колхоза имени Ленина.

Секретарь окружной избирательной комиссии **ЯМЩИКОВА Прасковья** Агафоновна — от коллектива учителей и технических работников Красноярской средней школы.

Члены окружной избирательной комиссии:

БИРЮКОВ Иван Петрович — от коммунистической организации колхоза имени Кирова;

ВИЛКОВА Анастасия Семеновна — от колхозников колхоза имени Ленина;

РАЗИНА Галина Ивановна — от колхозников колхоза имени Карла Маркса;

ТАРАСОВ Владимир Егорович — от организации Всесоюзного Ленинского Коммунистического Союза молодежи колхоза имени Свердлова.

АНДРЕЕВСКИЙ ИЗБИРАТЕЛЬНЫЙ ОКРУГ № 213

Председатель окружной избирательной комиссии **ОСИПОВ Владимир** Иванович — от колхозников колхоза имени Куйбышева.

Заместитель председателя окружной избирательной комиссии **КУЛДЫМОВ Анатолий** Поликарпович — от профессиональной организации работников сельского хозяйства и заготовок колхоза имени XXI партсъезда.

Секретарь окружной избирательной комиссии **РОМАНОВА Эмма** Никитична — от коллектива учителей и технических работников Ново-Николаевской восьмилетней школы.

Члены окружной избирательной комиссии:

ЕГОРОВА Мария Николаевна — от коммунистической организации колхоза имени Куйбышева;

МАЙОРОВ Виктор Александрович — от колхозников колхоза имени XVI партсъезда;

ПАНОВА Мария Николаевна — от организации Всесоюзного Ленинского Коммунистического Союза молодежи колхоза «Новый быт»;

ТАНЕВСКАЯ Мария Григорьевна — от рабочих и служащих Николаевского сельпо.

Балаковский мехлесхоз **ПРИНИМАЕТ** от организаций и населения круглый лес для распиловки на пиломатериалы в районе Ивановки по цене 4 рубля 80 копеек за кубометр круглого леса. Распиловка производится рабочими мехлесхоза. 2-1

Балаковскому химико-технологическому техникуму **ТРЕБУЮТСЯ** на работу вахтер, техника, гардеробщница. 2-1

ПЫЛКОВСКИЙ ИЗБИРАТЕЛЬНЫЙ ОКРУГ № 214

Председатель окружной избирательной комиссии **ГОРБУНОВ Анатолий** Николаевич — от колхозников колхоза «Россия».

Заместитель председателя окружной избирательной комиссии **СОРОКИН Николай** Анатольевич — от рабочих, специалистов и служащих совхоза «Березовский».

Секретарь окружной избирательной комиссии **ОСОТОВА Мария** Васильевна — от коллектива учителей и технических работников Пылковской восьмилетней школы.

Члены окружной избирательной комиссии:

АЛДОШИНА Валентина Васильевна — от организации Всесоюзного Ленинского Коммунистического Союза молодежи колхоза имени Фрунзе;

ДАВЫДОВА Татьяна Семёновна — от коллектива учителей и технических работников Кормежской восьмилетней школы;

ЕРМАКОВ Григорий Михайлович — от колхозников колхоза «Заря»;

МАНТУСОВ Анатолий Трофимович — от профессиональной организации работников сельского хозяйства и заготовок колхоза «40 лет Октября».

МАЯНСКИЙ ИЗБИРАТЕЛЬНЫЙ ОКРУГ № 215

Председатель окружной избирательной комиссии **ЖУКОВ Василий** Семенович — от профессиональной организации работников сельского хозяйства и заготовок колхоза «Знамя коммунизма».

Заместитель председателя окружной избирательной комиссии **СУСЛИН Федор** Корнилович — от коммунистической организации колхоза «Заветы Ильича».

Секретарь окружной избирательной комиссии **САДОВСКАЯ Тамара** Павловна — от коллектива учителей и технических работников Маянской восьмилетней школы.

Члены окружной избирательной комиссии:

ВДОВИНА Таисия Куприяновна — от колхозников колхоза «Коммунар»;

ВИПРИЦКИЙ Владимир Александрович — от организации Всесоюзного Ленинского Коммунистического Союза молодежи колхоза имени Чкалова;

ИСАКИН Борис Сергеевич — от рабочих, специалистов и служащих совхоза «Зоринский»;

ПИПКИНА Антонина Ивановна — от рабочих и служащих Маянского сельпо.

Председатель исполкома областного Совета депутатов трудящихся А. БОЧКАРЕВ.
Секретарь исполкома областного Совета депутатов трудящихся С. КОЗИНЦЕВ.

Зам. редактора **Н. А. НАУМОВ.**

Балаковскому леспрому на постоянную работу **ТРЕБУЕТСЯ** механик по тракторам и автомобилям. Об условиях справиться в конторе: Коммунистическая, 132. 3-1

Заготконтора райпотребсоюза **ИМЕЕТ В ПРОДАЖЕ** кормовую квашеную капусту. Капуста продается всем гражданам и колхозам. О цене справиться по адресу: улица Ленина, 77. 2-1