

# ОГНИ КОММУНИЗМА

Орган Балаковских райкома и горкома КПСС,  
районного и городского Советов  
депутатов трудящихся Саратовской области

№ 21 (366)

Год издания 2-й

Пятница, 5 февраля 1965 года

Выходит 4 раза в неделю  
Цена 2 коп.

## 14 марта — выборы в местные Советы На высоком уровне

Труженики Духовницкого района активно готовятся к выборам в местные Советы. Здесь создано три округа по выборам в областной, 75 округов по выборам в районный и 223 округа по выборам в сельские Советы. Исполком райсовета принял решение об образовании избирательных участков. В них создано 23 агитпункта, которые ведут большую массово-политическую работу с избирателями. Агитаторы знакомят их с принятыми райисполкомом предвыборными решениями, границами округов, достижениями в хозяйственном и культурном строительстве за истекшие два года.

В агитпунктах оформлены стенды, выставки и монтажи, рассказывающие о передовиках земледелия и животноводства, о перспективах развития колхозов и совхозов.

В Духовницке состоялось совещание секретарей партийных организаций и председателей сельсоветов. Они обсудили план организационной и массовой работы в предвыборные дни, обменялись первым опытом.

## Приближаются выборы

В подготовке к выборам в местные Советы наступил решающий этап. Уже созданы комиссии и образованы округа по выборам в городской, районные и сельские Советы. Организовано, при активном участии трудящихся на предприятиях, в строительных подразделениях, учреждениях, колхозах и совхозах пропало движение представителей в состав окружных избирательных комиссий. Десятки и сотни активистов уточняют данные о населении для составления списков избирателей.

Одновременно с организационной оживляется и агитационно-массовая работа. В самых лучших помещениях — в клубах, домах культуры и школах, созданы агитпункты, партийные организации направили в многоквартирные жилые дома и десятиквартирные агитаторов. Отдельные агитпункты энергично развернули свою деятельность среди избирателей. В «Огнях коммунизма» уже общались о первых шагах Николаевского агитпункта. Им заведует директор сельского Дома культуры К. П. Гитаренко. Агитпункт объединяет 25 агитаторов, которые знакомят население с Положением о выборах, порядком представления кандидатов в депутаты и голосования за них, с итогами истекшего и планами колхоза имени Дзержинского на текущий хозяйственный год. Оживленно проходят беседы об успехах, достигнутых страной, областью, районом и хозяйством между прошлыми и предстоящими выборами.

Настоящим центром массово-политической работы среди химиков в эти дни стал агитпункт первого микрорайона. Развитие комбината искусственного волокна, будущее нашего города, перспективы жилищного строительства — вот далеко не полный перечень лекций, докладов и бесед. Горячие споры возникают у голубого экрана после просмотра актуальных телевизионных передач. В агитпункте — большой выбор всевозможной литературы, стенды, план округов, портреты передовых людей района Душой и организатором всех мероприятий в агитпункте является его заведующий, старый коммунист, воспитатель молодежного общежития А. П. Малышев.

Стремясь достойно ознаменовать день выборов, труженики города и деревни готовят к этой дате производственные подарки. С новым патристическим починком в эти дни выступили химики первого корда комбината искусственного волокна, взявшие обязательство досрочно — к 29 декабря — завршить годовую программу, выпустить сверх плана сотни тысяч квадратных метров ткани, повысить ее качество и вызвали на соревнование коллектив производства нитрона Саратовского химкомбината.

Колхозники сельхозартели имени Свердлова досрочно выполнили квартальное задание по продаже государству яиц, а к 14 марта решено завершить трех-

сыйный план сдачи мяса, молока и ремонт посевной техники. Радостные вести о трудовых успехах в предвыборные дни поступают из других предприятий, строительных организаций, колхозов и совхозов.

И тем более в этой обстановке трудового и политического подъема нельзя мириться с фактами раскочки и медлительности. В воскресенье, 31 января, многие избиратели, проживающие в районе объединения «Сельхозтехника», направились в агитпункт, расположенный в школе №4, чтобы прослушать лекцию, беседу или посмотреть концерт художественной самодеятельности, но к их удивлению он оказался заперт. Не открывались в этот день и двери агитпунктов в клубе и Дворце завода имени Дзержинского, профессионально техническом училище. Хуже того, избиратели, проживающие в районе деятельности агитпункта Дворца культуры, не знают о том, что он находится здесь — ничто им не напоминает об этом. Заведующие названными агитпунктами В. С. Федотов, В. И. Жуков, В. И. Гусатов и А. С. Макаров забыли о высокой ответственности, которую возложили на них партийные организации, а последние не предъявляют к ним необходимой требовательности.

Впереди много неотложных дел. В ближайшее время предстоит в городе и селах создать участковые избирательные комиссии, составить для всеобщего обозрения списки избирателей, выдвинуть кандидатами в депутаты лучших представителей народа, развернуть агитацию за них, просто и доходчиво рассказать избирателям об их трудовой и общественной деятельности. В проведении этой большой и многогранной предвыборной работы нужна четкость и оперативность всех партийных, советских, профсоюзных, комсомольских и других общественных организаций. У нас накоплен значительный опыт прошлых предвыборных кампаний. Широко используя его, мы имеем все возможности для того, чтобы подготовиться и провести предстоящие выборы на высоком организационном и политическом уровне.

## На строительстве ГЭС

## Промахи и их результаты

Наступивший последний год семилетки поставил перед гидростроителями ответственную задачу: необходимо уложить 400 тысяч кубометров бетона и железобетона в сооружении ГЭС. Намечено вывести комплекс левого бережного сопряжения гидроставции до отметки 27,7 и комплекс правобережного сопряжения ГЭС до отметки плюс 14,60. Этот объем почти вдвое больше прошлогоднего. Выполнить его дело не из легких: нужна не только высокая выработка, но и качество.

Бригады первого строительного управления, руководимые Н. Фроловым, Г. Виричем и автором этих строк, всесторонне обсудили задачи, стоящие перед гидростроителями по сооружению ГЭС, и приняли обязательство, в котором наметили для себя задачи по выполнению плана сооружения гидроставции и определили сроки окончания работ. Нашу инициативу поддержали.

Прошел месяц. Каких же результатов добились наша бригада? На январь нам планировалось уложить 5900 кубометров бетона. Фактически мы уложили три тысячи с небольшим. Что же мешало выполнить план укладки бетона? Разберем по порядку.

Январь бригада начала без плана. Мы не знали, какие блоки будем готовить к бетонированию завтра, в какие будем принимать бетон сегодня. Это приводило к частым простоям, к пустой трате времени. Как члены бригады, так и руководство участка часто обивали пороги кабинетов руководителей управления. Однако положительных результатов мы не добились. Нам отвечали так:

— Нет плана набора работ от Саратовгэстроя.

И это приводило к тому, что, заканчивая одну работу, смену, а то и две, мы не знали, куда пойдем дальше. Так, например, на 17 секции верхового зуба третьего яруса на укладке бетона в очередной блок случилась авария из-за непрочности приваренных закладных деталей к арматуре опалубочных плит. Закладные не выдержали и были вырваны бетонной массой. Плита отшла. Пришлось заштрафовать. Бетонщики бригады освободились, но более смены не знали, где будут использованы.

Другим немаловажным фактором, мешающим укладке бетона, является и то, что много ручного труда приходится применять при подготовке фронта для укладки бетона. С боем, как говорится, выбили мы блок одиннадцатой секции верхового зуба. Приступили к работе. Но с первых дней столкнулись с трудностями. Поверхность опалубочных плит была не насечена. Смонтированные, они трудно наклеались. Пришлось применять все: топоры, отбойные молотки. Производительность труда низкая: четыре — пять квадратных метров в смену на рабочем. Четыре смены выполняли эту работу четыре человека.

А сколько труда пришлось применить для очистки основания. Кроме ручного труда, здесь не было применено ничего.

Вот все эти причины и послужили тормозом в нашей работе. Да разве только наглей бригаде мешают эти причины? Они тормозят всем, кто укладывает бетон.

Пора иметь каждому участку твердую ясность в том, какие работы он будет выполнять в этом году. Это должно сделать руководство Саратовгэстроя и управлений. И еще. Нужно управлению доводить планы не только до участков, но и до каждой бригады.

М. ПОЛЯКОВ,  
бригадир комплексной бригады СУ-1.

## Квартальный — к 14 марта

В 1964 году коллектив завода железобетонных изделий занял первое место среди заводов комбината промышленных предприятий. Ему присуждено переходящее Красное знамя комбината. Изготовители железобетона заверили, что и впредь будут трудиться высокопроизводительно и добьются еще лучших успехов.

Прошел месяц 1965 года. Многие бригады добились хороших результатов. Бригады электросварщиков А. И. Нальмова, М. Г. Чузарова, Н. Ф. Далалова дали в январе по два плана. Не подвели и бетонщики бригад Шнырева, Марчука и Дубинкина. Они так же перевыполнили задания. Соревнуясь в честь выборов в местные Советы, коллектив завода решил выполнить производственный план первого квартала к 14 марта.

Хабаровский край. У речников Амура — горячая пора, идет зимний судоремонт. Недавно в строй действующих вступил новый дизельный цех на Хабаровской ремонтно-эксплуатационной базе флота.

Коллектив нового цеха — в числе передовых на предприятии. Комсомольцы слесари-дизелисты Евгений Лебедев, Геннадий Вогудкий и Александр Филипенко (на снимке слева направо) работают в бригаде коммунистического труда, которую возглавляет Михаил Барановский. Каждый выпущенный ими из ремонта дизель — отличного качества.



## Дубинкой по критике

### Реплика

В редакцию балаковской газеты «Огни коммунизма» поступило много писем о неудовлетворительной работе городского транспорта. Под ними полсотни подписей. В редакции проверили письма, и 23 января в газете появился фельетон «Семь пятниц на неделе». Он рассказал, как транспортники полторы недели испытывали терпение балаковских пассажиров, постоянно меняя пункт остановки автобусов. Придет пассажир на место с обозначением остановки автобуса такого-то маршрута, ждет-пождет, а автобуса нет. Оказалось, что диспетчерскую будку, которая была на так называемом «пя-

татке», перенесли в южную часть старого города. Маршруты составили так, что почти половина городка химиков и первый микрорайон остались вне сферы обслуживания городских автобусов. Отменили ночные дежурства, стали хуже перевозить рабочих в котлован стройки ГЭС.

Фельетон прочли в горсовете, и было спешно созвано заседание горисполкома. В качестве ответчиков на заседание пригласили... редактора газеты Б. Т. Ткаченко и заведующую отделом писем А. Я. Козлову и устроили им

форменный допрос. Каких только обвинений не предъявляли: и неуважение к горсовету, и необъективность в оценке фактов. В решении так и записали: «Обратить внимание редакции на необъективность в освещении фактов».

— А как с любителями испытывать нервы пассажиров? — спросите вы. Никак! Руководители автохозяйства даже не присутствовали на заседании горсовета. Правда, в констатирующей части решения мельком оговорено, что где в городе плохо с транспортом, а в постановляющей — ни слова.

Ларчик тут открывается просто. Редакция в качестве виновника злключения пассажиров назвала лишь начальника пассажирского автохозяйства И. Г. Кувшинова. Оказывается, у него были соперники, претендующие на авторство манипуляций с остановками и маршрутами, и прежде всего это председатель горисполкома Нолий Петрович Самотеев.

Ему бы встать на заседании исполкома и сказать: «Виноват перед пассажирами, постараюсь исправиться».

Но на это, видно, не хватило мужества.

И. БИРЮКОВ.

«Коммунист»,  
за 2 февраля 1965 года.

### Окружные комиссии

Городской и районный Советы депутатов трудящихся утвердили составы окружных избирательных комиссий по выборам в городской и районный Советы депутатов трудящихся.

# Об образовании избирательных участков по выборам в областной, городской и районный Совет депутатов трудящихся

На основании ст. ст. 65, 66, 67, 70 и 71 Положения о выборах в краевые, областные, окружные, районные, городские, сельские и поселковые Советы депутатов трудящихся РСФСР исполнительный комитет городского Совета депутатов трудящихся Р. Е. Ш. А. Е. Т. образовать следующие избирательные участки по выборам в областной и городской Совет депутатов трудящихся:

- 1-й Балаковский избирательный участок.**  
(Центр—клуб судоремонтного завода). Кварталы: 1, 2, 2-а, 3, 3-а, 22, 23, дома водников: 1, 2, 3, 5, 35, общежитие профтехучилища № 6, столовая, клуб судоремзавода, рыбпункт, старый затон.
- 2-й Балаковский избирательный участок.**  
(Центр—Дом культуры). Кварталы: 24, 25, 26, 27, 59, 60, 61, 62, профтехучилище № 6.
- 3-й Балаковский избирательный участок.**  
(Центр—профтехучилище № 6). Кварталы: 63, 64, 65, 66, 79, 80, 81, 82, 83, 84, 85, 86.
- 4-й Балаковский избирательный участок.**  
(Центр—школа № 1). Кварталы: 4, 5, 6, 14, 15, 16, 17, 20, 21, 28, 29, 30, 58, Базарная площадь (два квартала).
- 5-й Балаковский избирательный участок.**  
(Центр—школа № 2). Кварталы: 7, 8, 9, 11, 11-а, 11-б, 12, 12-а, 12-б, 13, 18, 19, 31, 32, 33, 55, 56, 57.
- 6-й Балаковский избирательный участок.**  
(Центр—Дом учителя). Кварталы: 67, 68, 69, 70, 71, 72, 73, 74, 75, 76, 77, 78, 87, 88, 89, 90, 91, 92, 170.
- 7-й Балаковский избирательный участок.**  
(Центр—школа № 10). Кварталы: 10, 34, 35, 36, 37, 38, 39, 40, 41, 42, 43, 44, 45, 46, 47, 54, 176, 177, 178, 178-а, 179, сады пищекомбината, территория откормсовхоза.
- 8-й Балаковский избирательный участок.**  
(Центр—школа № 52). Кварталы: 132, 133, 134, 135, 136, 137, 138, 139, 140, 141, 142, 143, 144, 145, 146, 147, 148, 150, 151, 152, 153, 154, 155, 167, 168.
- 9-й Балаковский избирательный участок.**  
(Центр—клуб колхоза имени Ленина). Кварталы: 48, 49, 149, 149-а, 156, 157, 158, 159, 159-а, 160, 161, 162, 163, 164, 165, 166, 169.
- 10-й Балаковский избирательный участок.**  
(Центр—клуб завода им Дзержинского). Кварталы: 93, 94, 95, 104, 104-а, 105, 106, 107, 108, 109, 110, 171, 171-а, 72, 172-а, 172-б, хоздвор завода им. Дзержинского, Кирпичные выселки, фермы № 1 и № 2 колхоза имени Ленина.
- 11-й Балаковский избирательный участок.**  
(Центр—Дворец культуры завода имени Дзержинского). Кварталы: 96, 97, 93, 94, 100, 101, 101-а, 101-б, 02, 102-а, 103, 113, 113-а, 173, площадь имени 20 лет ВЛКСМ.
- 12-й Балаковский избирательный участок.**  
(Центр—школа № 8). Кварталы: 114, 115, 116, 116-а, 117, 118, 119, 20, 121, 122, 123, 124, 125, 126, 127, 128, 129, 129-а, 130, 130-а, 131.
- 13-й Балаковский избирательный участок.**  
(Центр—школа № 4). Жилищ-

## Решение исполнительного комитета Балаковского городского Совета депутатов трудящихся от 2 февраля 1965 года

- 14-й Балаковский избирательный участок.**  
(Центр—школа № 41). Жилгородок—квартал 4.
- 15-й Балаковский избирательный участок.**  
(Центр—политехнический институт, здание № 2). Жилгородок—квартал 5.
- 16-й Балаковский избирательный участок.**  
(Центр—учебный пункт Саратовгэсстрой). Жилгородок—кварталы 11, 12.
- 17-й Балаковский избирательный участок.**  
(Центр—клуб гидростроителей). Жилгородок—дома по улице имени Академика Жук 4, 4-а, 6, 6-а, 8, 10, 12, 14, 16, 16-а, 18, 18-а, 20, 20-а, 22, 24, 24-а, 26, 28, 28-а, по улице Розы Люксембург 42, по улице имени В. И. Ленина 120, 122.
- 18-й Балаковский избирательный участок.**  
(Центр—школа № 38). Жилгородок—дома по улице Республиканской 55, 57, 59, 61; по улице имени Титова 3, 3-а, 5, 7, 9, 11, 13, 15, 17, 17 а.
- 19-й Балаковский избирательный участок.**  
(Центр—здание узла связи). Жилгородок—дома по улице имени Титова 19, 19-а, 21, 23, 23-а, 25, 27, 27-а, 29, 31, 33, 33-а, 35; по улице имени Ленина 124, 124-а, 126.
- 20-й Балаковский избирательный участок.**  
(Центр—политехнический институт, здание № 1). Жилгородок—дома по улице имени В. И. Ленина 127, 129; по улице имени Академика Жук 36, 36-а, 38, 40, 42, 42 а, 48, 50, 50-а, 52, 54, 56, 56-а, 58.
- 21-й Балаковский избирательный участок.**  
(Центр—горбиблиотека). Жилгородок—дома по улице имени Ленина 131, по улице имени Титова 39, 39-а, 41, 41-а, 43, 43-а.
- 22-й Балаковский избирательный участок.**  
(Центр—школа № 12). Жилгородок—дома по улице имени Титова 45, 45-а, 47, 47 а, 49, 51, 51-а, 51-б, 51-в, 51-г, 51-д, школа № 12, сантехучасток.
- 23-й Балаковский избирательный участок.**  
(Центр—красный уголок первого микрорайона). 1-й микрорайон—улица Менделеева, дома 1, 2, 3, 4, 5, 6, 7, 8, 9, 10; энергорайон.
- 24-й Балаковский избирательный участок.**  
(Центр—красный уголок второго микрорайона). 2-й микрорайон: жил группа первая—дома 1-а, 1 б, 2, 3, 4, 5, 6, 7; жил группа вторая—дома 1, 2, 3, 4, 5, 6.
- 25-й Балаковский избирательный участок.**  
(Центр—школа № 11). 4-й микрорайон: жил группа первая—дома 1, 2, 3, 4, 5, 11, 12, 13, 14, 15, 16, 17, 18, 19, 20, 21, 22, 23, 24, 25, 26; жил группа вторая—дома 1-а, 2-а, 3 а, 4-а, 5-а,

- 6 а, 7-а 8-а, 9-а, 10-а, 11-а, 13-а, 15-а, 19-а, 36 37, 38, 39, 40 41, 42, 43, столовая; жил группа третья—дома 1, 2, 2-а, 3, 3-а, 6, 7.
- 26-й Балаковский избирательный участок.**  
(Центр—почтовое отделение поселка строителей ГЭС). Поселок строителей ГЭС—кварталы: 193, 94, 195, 196, 197, 198, 199, 200, 201, 202, 203, 204, 205, 206, 207, 208, 209, 210, 211, 212, 213, 214, 215, 216, 217.
- 27-й Балаковский избирательный участок.**  
(Центр—б библиотека поселка строителей ГЭС). Поселок строителей ГЭС—квартал 11.
- 28-й Балаковский избирательный участок.**  
(Центр—школа рабочей молодежи № 3, здание № 1). По-

- селок строителей ГЭС—кварталы: 218, 219, 220, 221, 222, 223, 224, 225, 226, 527, 228, 229, 230, 231, 232, 233, 290, 291, 292, 293.
- 29-й Балаковский избирательный участок.**  
(Центр—школа № 9). Поселок строителей ГЭС—квартал 12.
- 30-й Балаковский избирательный участок.**  
(Центр—школа рабочей молодежи № 3, здание № 2). Поселок строителей ГЭС—кварталы: 234, 235, 236, 237, 238, 239, 240, 241, коттеджи—кварталов 27, 27 а.
- 31-й Балаковский избирательный участок.**  
(Центр—клуб поселка строителей ГЭС). Поселок строителей ГЭС—кварталы: 273, 274, 275, 276, 277, 278, 279, 280, 281,

282, 283, 284, 285, 286, 287, 288, 289.

- 32-й Балаковский избирательный участок.**  
(Центр—школа с. Ивановки). Село Ивановка—жилые вагоны и общежития строителей ГЭС и комбината искусственного волокна.
- 33-й Балаковский избирательный участок.**  
(Центр—городская больница). Городская больница.
- 34-й Балаковский избирательный участок.**  
(Центр—линейная больница водников). Ливейная больница водников.
- Председатель исполкома городского Совета депутатов трудящихся**  
**Н. САМОТЕЕВ,**  
**секретарь исполкома городского Совета депутатов трудящихся**  
**А. ЗУЙКОВ.**

## Решение исполнительного комитета Балаковского районного Совета депутатов трудящихся от 2 февраля 1965 года

- На основании статей 65, 68 Положения о выборах в краевые, областные, окружные, районные, городские, сельские и поселковые Советы депутатов трудящихся РСФСР исполнительный комитет районного Совета депутатов трудящихся Р. Е. Ш. А. Е. Т. образовать следующие избирательные участки по выборам в областной, районный и сельские Советы депутатов трудящихся:
- Красноярский избирательный участок № 1.**  
(Центр— село Красный Яр, правление колхоза имени Свердлова) Объединяет село Красный Яр и хутор Калининху.
- Ивановский избирательный участок № 2.**  
(Центр—село Ивановка, восьмилетняя школа). Объединяет село Ивановку.
- Быково-Отрогский избирательный участок № 3.**  
(Центр—село Быков Отрог, восьмилетняя школа). Объединяет села: Быков Отрог, Новую Николаевку и Павловку.
- Натальинский избирательный участок № 4.**  
(Центр—село Натальино, сельский Совет). Объединяет село Натальино и поселок Нижний.
- Натальинский избирательный участок № 5.**  
(Центр—село Новое Натальино, восьмилетняя школа). Объединяет села: Новое Натальино и Куржевку.
- Матвеевский избирательный участок № 6.**  
(Центр—село Новая Матвеевка, правление колхоза имени Кирова). Объединяет села: Матвеевку, Новую Матвеевку, Малый Красный Яр и деревню Дмитриевку.
- Николевский избирательный участок № 7.**  
(Центр—село Николевка, Дом культуры). Объединяет село Николевку и поселок Курганский.
- Хлебновский избирательный участок № 8.**  
(Центр—село Хлебновка, клуб). Объединяет села: Хлебновку, Старую Медынку и поселок Баккоммуна.
- Андреевский избирательный участок № 9.**  
(Центр—поселок Ново-Никола-

- евский, сельский Совет). Объединяет села: Андреевку и Новую Медынку и поселки: Ново-Васильевский, Князевский, Ново-Николаевский, Борвенковский, Трехгеоргиевский.
- Грачевский избирательный участок № 10.**  
(Центр—поселок Грачи, клуб) Объединяет поселок Грачи.
- Мало-Быновский избирательный участок № 11.**  
(Центр—село Малая Быковка, сельский Совет). Объединяет село Малую Быковку.
- Пылковский избирательный участок № 12.**  
(Центр—село Пылковка, восьмилетняя школа). Объединяет села: Пылковку и Малый Кушум.
- Наумовский избирательный участок № 13.**  
(Центр—село Наумовка, правление колхоза имени Фрунзе). Объединяет село Наумовку.
- Никольско-Казаковский избирательный участок № 14.**  
(Центр—село Никольско-Казаково, сельский Совет). Объединяет село Никольско-Казаково.
- Ново-Елюзанский избирательный участок № 15.**  
(Центр—село Новая Елюзань, правление колхоза имени Фурманова). Объединяет села: Новую Елюзань и Новую Александровку.
- Маянгский избирательный участок № 16.**  
(Центр—село Казенная Маянга, сельский Совет). Объединяет села: Казенную Маянгу и Удельную Маянгу.
- Еланский избирательный участок № 17.**  
(Центр—село Еланка, правление колхоза „Заветы Ильича“). Объединяет село Еланку и хутора: Тушилкин, Караси и Горин.
- Плехановский избирательный участок № 18.**  
(Центр—село Плеханы, средняя школа). Объединяет села: Плеханы, Алексеевку и хутор Бителек.
- Ново-Полеводинский избирательный участок № 19.**  
(Центр—село Новое Полеводиное, контора совхоза „Зоркинский“). Объединяет села: Новое Полеводиное, Ивановку и Красноармеец.

- Кировский избирательный участок № 20.**  
(Центр—село Кирово, здание школы). Объединяет села: Кирово и Чапаево.
- Криволучье-Сурский избирательный участок № 21.**  
(Центр—село Криволучье-Сура, сельский Совет). Объединяет село Криволучье-Сура, ж. д. станцию Украинка и поселок больницы.
- Кормежский избирательный участок № 22.**  
(Центр—село Кормежка, правление колхоза „Победа“). Объединяет село Кормежку.
- Сухоотрогский избирательный участок № 23.**  
(Центр—село Сухой Отрог, клуб). Объединяет село Сухой Отрог.
- Суворо-Экленбенский избирательный участок № 24.**  
(Центр—село Суворо-Экленбенка, дом бригады). Объединяет село Суворо-Экленбенку.
- Перекопно-Лукский избирательный участок № 25.**  
(Центр—село Перекопная Лука, клуб). Объединяет село Перекопную Луку.
- Мало-Перекопновский избирательный участок № 26.**  
(Центр—село Малое Перекопное, правление колхоза имени XVI партсъезда). Объединяет село Малое Перекопное.
- Больше-Кушумский избирательный участок № 27.**  
(Центр—село Большой Кушум, сельский Совет). Объединяет села: Большой Кушум и Новую Бельковку.
- Комсомольский избирательный участок № 28.**  
(Центр—село Комсомольское, контора совхоза „Березовский“). Объединяет села: Комсомольское, Второй культстан и Успенку.
- Председатель исполкома районного Совета депутатов трудящихся**  
**И. ИВУШКИН,**  
**секретарь исполкома районного Совета депутатов трудящихся**  
**В. ПОНИЧЕВ.**

# СЛОВО О ГОСУДАРСТВЕННОМ ЗАКАЗЕ

Коллектив рабочих и служащих нашего совхоза с большой радостью воспринял решение правительства Российской Федерации о создании Духовницкого района. Приближение партийного, советского и хозяйственного руководства к производству благоприятно скажется на повышении трудовой активности в деле увеличения производства продуктов сельского хозяйства.

В настоящий период, когда изменилась сама структура руководства сельскохозяйственным производством, когда вопросы планирования перешли непосредственно на визы особенно важную роль приобретает всесторонний анализ производственной деятельности каждого колхоза и совхоза.

Минувший хозяйственный год наш совхоз закончил с некоторыми успехами. Мы успешно справились с производством зерна. Государству сдано 26 тысяч центнеров хлеба, в том числе 73 тысячи центнеров одной из самых важных культур — пшеницы. Хозяйственный год закончен рентабельно: получено 308 тысяч рублей прибыли.

Эти успехи достигнуты благодаря трудовым усилиям всего коллектива, в котором неразрывно сочетается инициатива и материальная заинтересованность. Так, коллективы четырех тракторно-полеводческих бригад из пяти за сверхплановую урожайность получили премию в размере 50 тысяч рублей. Премированы сотни механизаторов, бригадиров, шоферов и других рабочих.

Дирекция, партийный и рабочий комитеты совместно со специалистами совхоза глубоко проанализировали итоги минувшего года и разработали мероприятия по производству продуктов земледелия и животноводства на последний год семилетки. В мероприятиях предусмотрено получить валовый сбор зерна 19 тысяч центнеров при средней урожайности 13,5 центнера с гектара. Сдать государству 125 тысяч центнеров хлеба.

Чтобы намеченные рубежи воплотить в жизнь, был разработан ряд конкретных агротехнических мероприятий. В новый год хозяйство вступило с определенным производственным заданием. В соответствии с технологическими картами, которые стали путеводителями хлеборобов в борьбе за высокие урожаи, вспахана зябь на 14729 гектарах. Засыпано 2736 центнеров сортовых семян. Мы от казались от малоурожайных сортов пшеницы и рута. Основной нашей опорой стали сильные и твердые пшеницы — «саратовская-29», «саратовская-38» и «меланопус-26».

Под вспашку зяби внесено 200 тонн навоза с добавкой по 40 килограммов суперфосфата на каждую тонну сыпца. На площади 174 гектара внесены минеральные удобрения в чистом виде. На выполнении программы по улучшению плодородия почвы работает механизированный отряд. В его составе 6 навозоразбрасывателей и тракторы с погрузчиками РУ 06. Они закончили вывозку навоза-сыпца на 1 и 2 отделениях. Поля уже получили 12240 тонн местных удобрений.

Хозяйство пополнилось новой техникой. С Кировского завода пришли пять могучих тракторов К-70 с полным комплектом почвообрабатывающих навесных и прицепных машин. Приобрели еще четыре пропашных трактора. С превышением графика идет ремонт сельскохозяйственных машин и прицепного инвентаря. Думаем к выборам в местные Советы полностью завершить подготовку к весенней посевной.

Работники ферм совхоза сейчас напряженно трудятся над выполнением государственных заказов по сдаче продуктов животноводства в первом квартале последнего года семилетки. Хозяйству подлежит сдать 670 центнеров мяса. Для этого поставлено на откорм 300 голов свиней и 200 бычков. Молока запланировано отправить 1560 центнеров. В январе более половины всей этой продукции уже сдано, так что в нынешнем месяце мы полностью рассчитаемся за квартал. С производством яиц хозяйство также успешно справляется. Из квартального плана 200 тысяч государственного получили 148 тысяч штук яиц. Ежедневный сбор составляет 550—5800 штук.

Однако при относительном благополучии хозяйство работает не без недостатков: ошибок и промахов. Руководство совхоза совместно с партийной организацией старается устранить помехи. Вместе с тем есть ряд проблем,

которые без помощи вышестоящих организаций не могут быть решены.

308 тысяч рублей прибыли сложились после покрытия убытков в размере 202 тысяч рублей, принесенных совхозу животноводством. Убыточность животноводства сложилась годами. В чем дело? Главная причина, на наш взгляд, в отсутствии надлежащей кормовой базы. За последние годы в хозяйствах внедрился силосный тип кормления скота. Бесспорно, он имеет свои преимущества. Однако отсутствие в кормовом балансе сена и концентратов в зимний период, а также зеленого конвейера в летнее время идет не в пользу животноводства.

Представим себе, что такое молочный гурт? Это своеобразный цех по переработке кормов и получения из них молока и мяса. Стало быть, выход этой продукции находится в полной зависимости не только от количества кормов, но и от их качества. В кормах прежде всего должно быть наличие необходимого количества аминокислот и витаминов, которые прямо влияют на рост, развитие и продуктивность животных, не говоря уже о качестве молока и мяса.

На наш взгляд, необоснованно изгнаны с полей такие многолетние бобовые и злаковые культуры, как суданская трава, овес, могар, житняк и особенно ценная культура — люцерна. Не в моде посев подсолнечника на силос в смеси с бобовыми. Правда, в минувшем году хозяйство сделало первый шаг по пути ин-

тенсификации кормопроизводства, однако молочные и мясные гурты остались без сена. Его едва хватает молодняку.

Что же получается? Каждая корова у нас потребляет 85—90 кормовых единиц, а получаем от нее 3,4—3,6 килограмма молока, тогда как должна давать по 4,5—5 килограммов. Этот разрыв могут восполнить только белковые и витаминные корма. Полноценный рацион кормления — главный стимулятор продуктивности животноводства.

Вот почему сейчас особенно важно поставить развитие полеводства с учетом нужд животноводства. Это одна цепь и разорвать ее без ущерба для производства нельзя.

**В. ЗАЛЕТОВ,**  
директор совхоза  
«Духовницкий»,  
Духовницкого района.

Большая дружба завязалась между трактористом колхоза имени Куйбышева П. М. Ергановым (на снимке слева) и инженером Н. И. Мироновым. Павел Михайлович — старейший механизатор, член партии, ударник коммунистического труда, Николай Иванович — комсомолец, недавно окончил Саратовский институт механизации сельского хозяйства имени М. Калинина.

В этом году Павел Михайлович обязался вырастить кукурузу на 140 гектарах и внести свой вклад в создание прочной кормовой базы для развития животноводства. Закрепленная за ним техника уже отремонтирована. Теперь надо ее производительно использовать, разработать правильные маршруты, технологические карты. Тут нужно вмешательство инженера.



## Потери... от бесхозяйственности

В декабре минувшего года установлены новые заготовительные цены на молоко. При соблюдении качества этой продукции хозяйства будут иметь большую выгоду. Установлена дополнительная надбавка за молоко кислотностью ниже 18 градусов в размере 5 рублей за тонну.

Хозяйства нашего района ежегодно продают государству десятки тысяч центнеров молока. Вполне понятно заинтересованность колхозов и совхозов в высококачественной продукции, ибо доходы от реализации ее составляют солидную цифру. За 1000 тонн проданного молока колхоз может дополнительно получить 5000 рублей. И это только за то, что он будет доставлять на молокозавод продукцию, охлажденную до 10 градусов по Цельсию.

Кажется, чего просить организаторов на фермах охлаждение молока, не дать ему окиснуть выше норма-

тивных требований. В зимнее время этот вопрос решается природными условиями. Но не тут-то было. Из колхозов гужом идет молоко с повышенной кислотностью. Так, сельхозартель имени Карла Маркса в январе доставила 355 центнеров молока кислотностью намного выше нормативной. Хозяйство не только не получило надбавки, но за низкое качество с него удержано 177 рублей 50 копеек. Колхоз имени Кирова за 48 тонн молока потерял 233 рубля, колхоз имени Ленина за 620 центнеров — 310 рублей.

За бесхозяйственность, за невнимание к собственному производству, за самотек в нем колхозы и совхозы сами себя бьют по карману, теряют сотни рублей. Государству выгодна высококачественная продукция, она же приносит значительный доход и поставщикам.

Ни одно хозяйство реальных мер не принимает, хо-

тя каких-то особых затрат на это не требуется. Необходимо при каждой ферме заготовить лед, сделать небольшие бассейны для охлаждения молока. При температуре в десять градусов молоко всегда отличного качества.

Нужно соблюдать и санитарные требования. Каждая доярка должна сдавать молоко только чистым. Оно более стойкое при хранении, чем загрязненное. Следует особое внимание обратить на емкости. Обмывка их горячей водой — первое требование к людям, связанным с этой работой.

Качественная продукция — выгода всем.

**И. ЛУКИН,**  
главный инженер  
Балаковского  
молококомбината.

### Определение соли в кормах

Методическое руководство по количественному определению поваренной соли в комбикормах утвердили производственно-техническое управление Государственного комитета заготовок Совета Министров СССР и Главное управление ветеринарии Министерства сельского хозяйства СССР.

Пособие практически поможет животноводам. Ведь известно, что поваренная соль, состоящая из микроэлементов натрия и хлора, имеет значительное влияние на обмен веществ в организме животного. И обнаружить недостаток или избыток ее в сложных видах кормов довольно трудно.

Временное методическое руководство выпущено в свет издательством «Колос».

(Корр. ТАСС).

## Сдача и продажа

государству животноводческой продукции хозяйствами управления на 1 февраля 1965 года (в процентах к квартальному плану)

| Наименование хозяйств   | Мясо      | Молоко    | Яйца      |
|-------------------------|-----------|-----------|-----------|
| Им. Свердлова           | 19        | 72        | 107       |
| Им. Ленина              | 32        | 84        | 7         |
| Им. Карла Маркса        | 25        | 74        | —         |
| Им. Кирова              | 114       | 108       | —         |
| Им. Дзержинского        | 43        | 71        | 56        |
| Им. Куйбышева           | 52        | 95        | 61        |
| «Новый быт»             | 9         | 25        | —         |
| «Коммунар»              | 51        | 55        | —         |
| «Россия»                | —         | 84        | —         |
| Им. Фурманова           | —         | 43        | —         |
| «40 лет Октября»        | 56        | 69        | —         |
| «Знамя коммунизма»      | 32        | 75        | 69        |
| «Заветы Ильича»         | 123       | 87        | —         |
| Им. Чкалова             | 147       | 47        | —         |
| «Победа»                | 34        | 49        | 47        |
| Им. Фрунзе              | 44        | 73        | —         |
| Им. XXI партсъезда      | 47        | 47        | —         |
| Им. XVI партсъезда      | 82        | 50        | —         |
| «Заря»                  | 108       | 36        | 72        |
| Совхоз «Зорьинский»     | 54        | 49        | —         |
| Совхоз «Березовский»    | —         | 24        | —         |
| <b>Итого по району:</b> | <b>48</b> | <b>63</b> | <b>30</b> |

Минул первый месяц последнего года семилетки. Публикуемая выше сводка о ходе сдачи и продажи животноводческой продукции наглядно показывает, что начало нового сельскохозяйственно-

го года отмечено значительными успехами в производстве молока и мяса. По сравнению с тем же периодом прошлого года темпы реализации этой продукции увеличились почти вдвое. Вот циф-

ры по молоку — 8325 и 4239 центнеров. Первая — итог продажи в январе 1965 года, вторая — 1964 года. Такое же соотношение и по реализации мяса.

За три декады первого квартала четыре хозяйства справились с плановыми заданиями. Особенно уверенно наращивает производство животноводческих продуктов колхоз имени Кирова. Хозяйство в 1964 году произвело 123 центнера молока на 100 гектаров пашни. В чем же секрет интенсивного развития хозяйства. Главное — оснащение ферм высококачественными кормами. Колхоз готовил 8 тысяч центнеров сена, которое входит в рацион кормления крупного рогатого скота. На фермах широко практикуется скормливание кукурузного силоса в смеси

с соломой. Молодняк подкармливается жидким заменителем молока. Удоя от каждой коровы сейчас составляют свыше пяти килограммов в сутки.

Однако не везде так. В некоторых хозяйствах по-прежнему скудные рационы кормления. В совхозе «Березовский», колхозах «Новый быт», «Заря» и некоторых других не занимаются улучшением питательности кормов, не производят измельчение соломы, слабо используют опыт передовиков.

Сейчас имеются реальные возможности увеличения производства молока, мяса, яиц. Колхозы и совхозы обеспечены грубыми и сочными кормами. Умелое их использование — главный путь к высокой продуктивности.

## Спектакль одобрен

Качается лес. С вихрем прилетает Баба-яга. И не верится, что эту роль, бойко прыгающей Бабы-яги, исполняет пенсионерка Т. С. Быков. Не зря о ней говорят: «Это одна из сильных фигур спектакля».

Спектакль «Аленький цветочек» (авторы Браусевич и

Корноухов) поставил режиссер В. Перепелкин для зрительского жюри народного творчества Российской Федерации.

Комиссия в составе В. П. Григорьева и М. М. Яглаевой, представителей Министерства культуры республики, А. Михельсон, от Все-

союзного театрального общества, В. Н. Ровенкова—методиста Дома народного творчества Саратовской области под председательством народного артиста РСФСР М. В. Аренинского одобрило игру артистов. Не зря Балаковскому народному театру выпала честь представлять Саратовскую область на республиканском смотре.

Хорошо поработали артисты-любители над поста-

новкой спектакля, над костюмами. Ведь все это делали сами.

—Вы взялись за самый трудный жанр—сказку,—сказал М. В. Аренинский,—и успешно справились.

Он указал также на некоторые недостатки в игре и выразил уверенность, что Балаковскому театру удастся выступить на Всесоюзном смотре в Москве.

**В. ГОРШУНОВ.**

## „Изучай, люби русский язык!“

Так называется витрина, оформленная в 52-й средней школе. Она знакомит учащихся с высказываниями Пушкина, Тургенева, Герцена и других классиков русской литературы о богатстве и красоте русского языка. Помещенные здесь материалы учат ребят, как правильно пользоваться родным языком, беречь его от засорения.

Витрина задает им интересные вопросы, дает анграммы, образцы того, как правильно писать автобиографию, справки, доверенности и другие деловые документы.

**В. ИВАНОВА.**

## Чуткость

Я заболела, но работники детского сада № 4 не оставили меня в беде и часто навещали даже тогда, когда выписалась из больницы. Сейчас стараются всячески помочь восстановить силы.

**В. ИГНАТОВА.**

## Куда пойти

„Космос“ „Репете мне, люди“ „20 лет ВЛКСМ“ Председатель в двух сериях, зал кинохроники — „Военная музыка“ „Октябрь“ „Парижские тайны“ в двух сериях.

Клуб речников „На дальних берегах“.

Клуб завода имени Дзержинского „Государственный преступник“.

## ТЕЛЕВИДЕНИЕ

5 февраля: 10 30—Фильмы советского телевидения. 18-30—Учитесь играть на баяне. 19-05—Фильм для детей. 19-25—Пастушка и трубочист. 19 40—На строительстве Саратовской ГЭС. 19-50—Концерт по заявкам. 20-40—Хроникально-документальный фильм. 21-00—Телевизионные вести. 21-35—Кинокомедия „Штрафной удар“.

Зам. редактора П. З. НАУМОВ.

## Победители финала

Чехословакии и Монголии. Признание зрителей завоевал молодой монгольский гонщик Ж. Сержбудээ. Он занял общее пятое место и вошел в финал чемпионата Европы.

На шестом и седьмом местах—австрийцы Э. Гласснер

и А. Ринцнер, на восьмом месте—С. Джудович из Югославии.

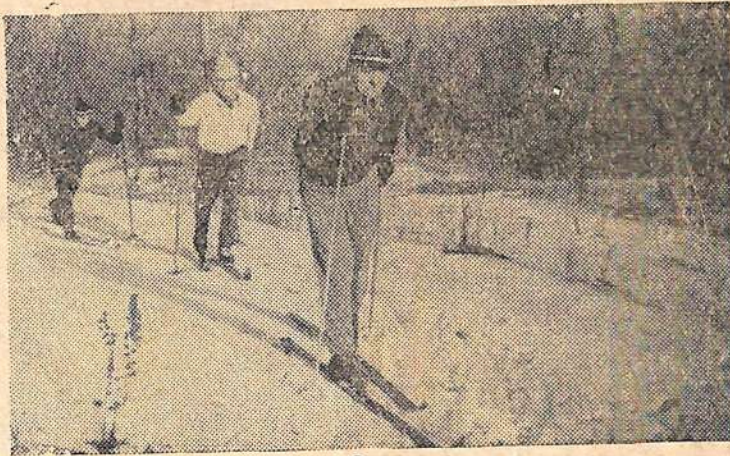
Итак, восемь названных победителей завоевали право участвовать в финальных соревнованиях чемпионата Европы, которые уже проходят в Ленинграде. Им предстоит

очень нелегкая борьба с сильнейшими гонщиками Швеции, Финляндии и советскими „ассами“, уфимскими спортсменами Г. Кадировым, В. Дубининым, Ю. Дудориным и Самородовым.

Советские гонщики по условиям соревнований не участвовали в финале, но выступая 24, 28 января В. Чугунов, В. Моисеев, Ю. Оленев и Б. Браславский явно показали свое превосходство в мотоспорте по ледяной дорожке, оставив последние места зарубежным гостям. Хорошие результаты были у Ю. Гантманова и Б. Цехановича. Ниже своих возможностей выступал Г. Пухов.

С положительной стороны нужно отметить организацию проведения соревнований, директором которых был Ю. П. Петров. Вместе с массой дел по организации соревнований он провел первые тренировки на ледяной дорожке стадиона „Труд“ с гонщиками Болгарии и ГДР.

**М. ФРОЛОВА.**



Наконец-то, выпал обильный снег. Обрадовавшись, сразу же встали на лыжи химики. А любителей лыжного спорта на комбинате искусственного волокна хоть отбавляй. Здесь работает лыжная секция, в которой занимается более 30 человек. Не теряя времени, они приступили к тренировкам. Морозный воздух, отлично скользят лыжи тело наливаются бодростью. Хорошо!

Фото В. Попова.

## Больше в 130 раз

Почти во всех магазинах ОРСа Саратовгэсстроя организована продажа товаров в кредит. Им пользуется сейчас более 1000 строителей. За минувший год они приобрели мотоциклов, радиол, мебели и других товаров почти на 900 тысяч рублей. Это в 130 раз больше, чем в 1959 году, когда в ОРСе только была организована продажа вещей в кредит.

В этом году ОРС еще более расширяет этот вид торговли. Недавно она введена и в магазине товаров, на которые снижены цены.

**В. НИКОЛАЕВА.**

## Из почты дня

### Чтобы не было пожаров

На совещании работников пожарной охраны района начальник инспекции госпожнадзора Н. Д. Иванов привел много фактов, когда руководители колхозов не придали должного значения пожарной охране. Пожарные депо-сарай не утеплены, техника в них находится не в боевой готовности. Пожарные команды сел зачастую не укомплектованы, в них, как правило, нетрудоспособные. Так обстоит дело в колхозах имени Куйбышева, имени Чернышевского, „Новый быт“, имени XVI партсъезда и других.

Вместе с тем Иванов отметил,

что в колхозах имени Кирова, имени Чкалова. 40 лет Октября дело по охране народного добра от огня стоит на должном уровне. В колхозе „41 лет Октября“ организована юношеская добровольная пожарная дружина. Благодаря бдительности юных помощников здесь не бывает загораний от детской шалости с огнем.

На совещании принято обращение ко всем работникам пожарной охраны по усилению мер пожарной безопасности.

**А. ПОПОВ,**  
инспектор  
пожарной охраны.

### Не по-хозяйски

Филиал комбината бытового обслуживания поселка Сазанлей существует недавно. В нем имеются два пошивочных, кройный цехи, парикмахерская, цех по ремонту обуви.

Как выяснилось из беседы с заведующей и мастерами, не все здесь обстоит благополучно. Уменьшилось сейчас, например, количество заказов на пошивочные изделия. Причина в том, что отсутствуют ходовые материалы. Нет в филиале и ваты, не хватает станков для утюжки изделий. Это удлиняет сроки изготовления заказов.

Видимо, недостаточно заботится об обеспечении необходимыми материалами мастерских директор комбината М. В. Катков.

Нас волнуют и такие вопросы. Со дня приема здания к нему не сделана подходная дорожка, и людям весной, осенью приходится лазить по грязи. Во время дождей вода попадает в подвальное помещение. Слуховое окно на крыше не застеклено. Дождь, снег—перекрытые портятся. Это не по-хозяйски.

**М. БЕЗРУКОВ,**  
пенсионер.

Балаковскому грузовому автотранспорту срочно требуются на постоянную работу газосварщик, токари, автоэлектрик, кузнец, слесари, краповщик на автокран.

Обращаться: Балаковское грузовое автотранспортное, Контора расположена в районе железнодорожного вокзала, телефон 3—34. 3—1

В управлении механизации строительных работ Саратовгэсстроя продается кирпичное здание конторы на слом.

Колхозы, совхозы и другие организации, желающие приобрести это здание, могут обратиться по телефону 32—54 или 33—71. 5—3

Балаковскому молочному комбинату требуются на постоянную работу: кочегар, электромонтер.

Обращаться по адресу: пос. Сазанлей, Молкомбинат.

3—2

Балаковский комбинат искусственного волокна

## приглашает

на работу на штапельное производство рабочих следующих профессий: аппаратчиков химического производства, прядильщиков прядильного цеха штапельного производства (только мужчин), слесарей по ремонту оборудования, аппаратчиков, отделочников прядильного цеха штапельного производства, аппаратчиков-сушильщиков прядильного цеха штапельного производства, прессовщиков прядильного цеха штапельного производства, фильерщиц, гарнитурищиц, электромонтеров-ремонтников и дежурных электромонтеров-транспортников, перезарядчиков фильерпрессов, начальника машинносчетной станции.

Лица, не имеющие вышеперечисленных специальностей, принимаются учениками.

Срок обучения не менее 3-х месяцев с оплатой 30—35 рублей в месяц. Образование должно быть не ниже 8 классов и возраст не моложе 18-ти лет.

Юноши и девушки обеспечиваются благоустроенным общежитием. Семейные обеспечиваются квартирами на общих основаниях в порядке очередности. Начальнику машинносчетной станции гарантируется квартира во втором квартале 1965 года.

За справками обращаться в отдел кадров комбината.