

ОГНИ КОММУНИЗМА

Орган Балаковских партийного комитета
производственного колхозно-совхозного
управления, горкома КПСС, районного
и городского Советов депутатов
трудящихся Саратовской области

№ 187 (324) | Год издания 2-й | Вторник, 24 ноября 1964 года | Выходит 4 раза в неделю
Цена 2 коп.

Считать, анализировать

В прошлом году животноводы совхоза «Духовницкий» первыми в районе широко применили искусственное молоко для выпойки молодняка. Это новшество пришло на фермы не сразу, а после тщательных подсчетов выгодности его применения. Зооветспециалисты подсчитали, что производство килограмма такого молока обойдется всего в 2 копейки; на выпойку заменителем 900 голов молодняка будет расходоваться в день всего 50—60 рублей. Для того, чтобы воспитывать столько скота на натуральном молоке, потребовалось бы содержать около 300 коров с годовым удоем каждой в 2500 килограммов.

Расчеты подтвердила практика. Более того, выяснилось, что широкое применение искусственного молока сулит хозяйству экономии в 840 тысяч рублей.

Работать не вслепую, а продуманно, с расчетом — вот основное требование, которое предъявляется теперь к каждому труженнику села. Это нужно для успешного решения задач по интенсификации всего сельскохозяйственного производства. Отказ от научного решения вопросов, практика работы на глазок, как правило, наносят большой ущерб.

В третьей бригаде колхоза имени XXI партсъезда вот уже несколько лет построены каменные полубашни для закладки комбинированного силоса. Затрачена крупная сумма основных средств. Сам по себе факт положительный. О нем в свое время сообщила печать. Беда оказалась в другом. Построив капитальные сооружения, правление колхоза дальше не пошло. Полубашни пустуют, начинают разрушаться. Ежегодная часть их стоимости тяжелым бременем ложится на себестоимость животноводческой продукции. Этого молго и не быть, если бы правление сразу же использовало их по назначению. Более того, комбинированный силос позволил бы резко поднять продуктивность скота, а следовательно и снизить себестоимость мяса, молока.

Без предварительного подсчета экономической эффективности и учета специфических условий можно испортить даже очень выгодное дело. Так случилось, например, в Плеханах.

Областной семинар

В Саратове состоялся четырехдневный областной семинар руководителей пропагандистских кабинетов, заведующих кабинетами политического просвещения и групп лекторских групп руководителей КПСС и райкомов производственных управлений.

Правление и агроном колхоза имени Чкалова тов. Вязанкин распорядились прошлой весной почти всю кукурузу посеять пуктирным способом. Расчет был таков: сократить сроки сева и расходы на выращивание зеленой массы. Вместо желаемого эффекта колхоз понес колоссальные убытки. Урожайность кукурузы на силос в среднем по колхозу не составила и ста центнеров с гектара. Почему? Ответ прост. Затяжная холодная весна стимулировала рост сорняков. Уничтожить их культиваторами было невозможно из-за особенностей самого способа сева. Заранее заготовить гербициды для прополки кукурузы с воздуха в колхозе не сумели. Вот и прогадали.

Во многих колхозах приступили к внедрению хозяйственного расчета. Это заставляет считать и анализировать каждого, кто занят

производством. В этой связи возникает необходимость обучения кадров экономике и организации труда во всех отраслях сельского хозяйства. Нужно оживить работу экономических семинаров, кружков.

Свою скромную помощь изучающим основы экономики и организации производства редакция газеты «Огни коммунизма» видит в постановке заочной экономической школы. Намечается регулярно публиковать лекции специалистов и передовиков сельского хозяйства. Сейчас мы открываем эту школу лекцией главного зоотехника производственного управления тов. Матуса «Азбука кормовых единиц».

Повышение экономических знаний поможет труженникам села со знанием дела бороться за повышение производительности труда и снижение себестоимости продукции.

ОБЪЕДИНЕННАЯ СЕССИЯ ОБЛАСТНЫХ ПРОМЫШЛЕННОГО И СЕЛЬСКОГО СОВЕТОВ ДЕПУТАТОВ ТРУДЯЩИХСЯ

21 ноября 1964 г. в Саратове состоялась объединенная сессия областных промышленного и сельского Советов депутатов трудящихся.

Председателем сессии был избран тов. Шibaев А. И. — депутат от Заводского избирательного округа № 48, секретарем — тов. Пучкова В. А. — депутат от Новоузенского избирательного округа № 121.

Депутаты единодушно одобрили постановление ноябрьского Пленума ЦК КПСС «Об объединении промышленных и сельских областных, краевых партийных организаций», в котором предусмотрено также и восстановление единых советских органов.

В соответствии с постановлением ноябрьского Пленума ЦК КПСС областные промышленный и сельский Совет депутатов трудящихся приняли решение об объединении в один Совет — Саратовский областной Совет депутатов трудящихся.

Областной Совет рассмотрел вопросы об избрании исполкома областного Совета депутатов трудящихся, об образовании управлений и отделов облисполкома и лений и отделов руководителей, утверждения их руководителем, утверждении комиссий областного Совета, об избрании областного суда.

Принимается решение избрать исполнительный комитет областного Совета депутатов трудящихся в количестве 17 человек.

По предложению первого секретаря промышленного оргбюро Саратовского обкома КПСС депутата Шibaева А. И. единогласно избираются: председателем областного комитета депутатов трудящихся — депутат Бочкарев А. П., первым заместителем председателя исполкома областного Совета — депутат Краснихин П. И., заместителем

председателя исполкома — депутаты Валекжанин Н. М., Праздников А. П., Прибыток И. Д., Соловьев И. Г., секретарем исполкома — депутат Козинцев С. П. Членами исполкома областного Совета также избираются депутаты Гушин Ф. И., Дегтярев Д. Г., Камейко Я. Е., Кочанов В. И., Курганов Е. Н., Оськин П. А., Попугаев М. М., Федоров В. Ф., Шестакова Н. И., Шibaев А. И.

По предложению председателя облисполкома депутата Бочкарева А. П. областной Совет утверждает затем начальников управлений и заведующих отделами исполкома областного Совета.

Начальником областного управления производства и заготовок сельскохозяйственных продуктов утверждается тов. Краснихин И. И., председателем областной плановой комиссии — тов. Гушин Ф. И., председателем областного объединения «Сельхозтехника» — тов. Миротворцев Р. С., заведующим областным финансовым отделом — тов. Оськин П. А., заведующим областным отделом народного образования — тов. Чибирев В. Д., начальником областного управления культуры — тов. Курганов Е. Н., заведующей областным отделом здравоохранения — тов. Моррисон З. Н., начальником областного управления торговли — тов. Конобеевский В. И., заведующей организационно-инструкторским отделом — тов. Велаяев А. С., начальником областного управления бытового обслуживания — тов. Захаров И. М., начальником областного управ-

Пленум парткома производственного колхозно-совхозного управления

23 ноября состоялся очередной пленум парткома производственного колхозно-совхозного управления. Пленум рассмотрел вопрос о созыве первой Балаковской районной партийной конференции. Докладчик — секретарь парткома тов. Уваров В. Ф. Пленум принял постановление провести первую Балаковскую районную партийную конференцию 28 ноября, в 11 часов дня в районном Доме культуры.

Установлена норма представительства на районную партконференцию — один делегат с правом решающего голоса от семи членов КПСС и один делегат с правом совещательного голоса от семи кандидатов в члены КПСС.

Указ Президиума Верховного Совета РСФСР О созыве Верховного Совета РСФСР

Президиум Верховного Совета РСФСР постановляет: Созвать четвертую сессию Верховного Совета Российской Советской Федеративной Социалистической Республики шестого созыва 17 декабря 1964 года в г.р. Москве.

Председатель Президиума Верховного Совета РСФСР
Н. ИГНАТОВ,
Секретарь Президиума Верховного Совета РСФСР
С. ОРЛОВ.

Москва, 17 ноября 1964 года.



Татарская АССР. Окончив техническое училище и получив специальность маляра, Гулуфья Насретдинова приехала работать на Заинскую ГРЭС. Она быстро добилась хороших успехов. Дневную норму Гулуфья выполняет на 125—130 процентов при отличном качестве.

На снимке: комсомолка Гулуфья Насретдинова.
Фото С. Мингазова
Фотохроника ТАСС

лени хлебобудучих — тов. Яранцев В. Н., начальником областного управления охраны общественного порядка — тов. Дегтярев Д. Г., начальником областного управления по орошаемому земледелию и водному хозяйству — тов. Шашков В. М., начальником областного управления капитального строительства тов. Муравенков В. П., начальником областного управления строительства и ремонта автомобильных дорог — тов. Зыков Б. Е., начальником областного отдела по делам строительства и архитектуры тов. Богачевский Н. Я., начальником областного управления по печати — тов. Васильев В. С., начальником областного управления связи — тов. Харитонов П. С., начальником областного управления снабжения и сбыта — тов. Власенко Н. Е., начальником областного управления лесного хозяйства и охраны леса — тов. Чобитко Г. Л., заведующим областным отделом социального обеспечения — тов. Громко В. П., заведующим областным отделом коммунального хозяйства — тов. Яглов В. П., начальником областного управления по заготовкам и переработке молока — тов. Дралюк С. И., заведующим областным отделом переселения и оргнабора рабочих — тов. Елистратов И. М., заведующим общим отделом облисполкома тов. Кудряшов И. И.

Избирается мандатная комиссия областного Совета, в составе 17 человек под председательством депутата Белевой А. С.

Областной Совет затем решает образовать 13 постоянных комиссий областного Совета, избирает их состав. Образованы следующие постоянные комиссии: по промышленности и транспорту — председатель депутат Филиппкин С. М., по сельскому хозяйству — председатель депутат Иванов И. И., бюджетно-финансовая — председатель депутат Бударев Н. Т., по бытовому обслуживанию — председатель депутат Луткин П. А., по народному образованию — председатель депутат Костромин И. Ф., по культурно-просветительной работе — председатель депутат Еремин Н. Б., по строительству — председатель депутат Семенов Н. В., по здравоохранению — председатель депутат Шалапина О. А., по коммунальному хозяйству и благоустройству — председатель депутат Белопахов В. С., по дорожному строительству — председатель депутат Брагазин М. А., по торговле и общественному питанию — председатель депутат Барашков А. Л., по охране общественного порядка и социалистической законности — председатель депутат Дьяков Н. П., по охране природы — председатель депутат Федоров К. И.

Утверждается состав комиссии по делам несовершеннолетних при облисполкоме в числе 18 человек под председательством тов. Соловьева И. Г. — заместителя председателя облисполкома.

Областной Совет на основании ст. 112 Конституции РСФСР и ст. 33 Закона РСФСР «О судостроительстве РСФСР» избрал областную суд в составе: председателя облсуда тов. Аношина М. С., первого заместителя председателя облсуда тов. Шевченко Н. П., заместителей председателя облсуда тт. Подчукаева А. В. и Червякова К. К. и членов областного суда тт. Андреева А. П., Барникова Н. Н., Батенко К. И., Березникова В. М., Вдовина В. М., Власова В. В., Ионова Н. К., Костенберга Я. С., Крайникова В. И., Кольчева П. М., Кульковой О. И., Никитцевой Р. Д., Николаевой Е. А., Осиповой М. В., Ошера П. В., Попелянского Г. А., Пырикова В. Н., Сидорова М. П., Теплова В. А., Фроловой А. В., Филимоновской А. Д.

Партийная жизнь

Будни сельского агитколлектива

У тружеников сельского хозяйства сейчас много больших забот. Надо успешно провести зимовку скота и подготовиться к весеннему севу. Здесь поле деятельности. Они обязаны своим пламенным словом, советом и делом мобилизовать животноводов на рациональное использование кормов, сохранение поголовья и повышение его продуктивности, а земледельцев и механизаторов — на качественный ремонт техники, очистку семян, правильную расстановку сил и средств на весенних полевых работах.

Этими мыслями и живет сейчас агитколлектив нашей парторганизации. Мы регулярно проводим совещания с агитаторами. На них они делятся опытом, высказывают свои претензии в ад-

рес бюро, получают тематику бесед, цифровой материал о работе бригад, ферм и мастерской, рекомендательный список литературы и газетных материалов. На совещаниях, проведенных перед постановкой скота на стойловое содержание, мы рекомендовали агитаторам обратить особое внимание в беседах на правильную подготовку сена, соломы и концентратов к скормливанию, на производительное использование механизмов, быстрое завершение подвоза грубых кормов к фермам.

Агитатор молочнотоварной фермы № 1 Е. П. Ямщикова провела интересную беседу о почине балашовских животноводов, выступивших с призывом ко всем работникам ферм области — больше накопить кормов, организованно провести зи-

мовку и выполнить обязательства по поставкам государству молока, мяса, шерсти и яиц. Такие же беседы состоялись и на других фермах. В то время у нас уже был организован завод кормов, но после бесед он заметно усилился. Для этого выделили четыре грузовых автомашин. С них сняли борты и оборудовали специальные площадки, чтобы больше и удобнее нагружать солому. Замечательно здесь трудятся шоферы П. П. Земсков, М. И. Харитонин, М. С. Шишкин, Ф. И. Плеханов. Они ежедневно делают по 8—10 рейсов и доставляют по 400—500 центнеров соломы. Кроме автомашин, на перевоз выделены дополнительно четыре трактора. Они с помощью волокуш буксируют целиком каждый омет.

Здесь отличаются трактористы Чурбанов, Мазин, Никитин, Белый, Лопатин.

Славными трудовыми делами на призыв балашовцев ответила кормодобывающая бригада Г. М. Емелина. Она заготовила 6626 центнеров сена. Его нам вполне достаточно на зиму по тем нормам, которые составлены для всех видов крупного рогатого скота и в том числе откормочного молодняка, предназначенного для сдачи государству на мясо. В качестве организатора-массовика парторганизация направила в эту бригаду старейшего коммуниста В. Д. Казачка. Своим личным примером на сенокосе и скирдовании он увлекал на трудовые подвиги всех членов бригады. Как только закончился сенокос, тов. Казачек стал работать на погрузке соломы в автомашину.

На первой молочнотоварной ферме у нас недавно обновлено стадо. Теперь здесь первотелки. Агитатор

Е. П. Ямщикова попросила инженера колхоза коммуниста В. А. Додонова провести с доярками беседу о применении доильных агрегатов в стаде первотелок, а зоотехника А. В. Емельянова — о раздое их. Эти беседы помогли дояркам, особенно молодым, правильно использовать агрегаты и успешно раздоев коров.

У нас в колхозе есть свой радиоузел. Парторганизация создала из пяти человек редколлегия местного радиовещания на общественные началах, а возглавляет ее преподаватель русского языка Плехановской средней школы А. А. Морозова. Редколлегия накопила опыт освещения жизни колхоза и трудовых успехов земледельцев на уборке урожая. Этот опыт мы используем в постановке радиовещания в период зимовки скота и подготовки к севу.

Н. БЫКОВА,
секретарь парторганизации колхоза имени Чкалова.

По почину москвичей

Сокращаем отходы

По примеру 15 московских предприятий коллектив нашего цеха включился в соревнование за безубыточный выпуск продукции. Для нас, ставильщиц, в этом соревновании главное — сократить угары. Так называются остатки кордных нитей на катушках, снимаемых со шпуляриц ткацкого станка.

Существует норма — не более 20 килограммов угара на комплект. Долгое время отходы были значительно выше этой цифры.

При разворачивании соревнования за рентабельность производства мы подсчитали, какие огромные убытки терпит кордное производство только из-за угаров. По каждой смене десятки, сотни метров недоданной ткани.

И только от нас, ставильщиц, зависит размер этих убытков. В обязательствах мы записали — уложиться в нормы, а к новому году вдвое снизить угары.

К празднику Октября во всех сменах отходы доведены до 17—18 килограммов на комплект. А смена № 3, руководимая В. Ф. Вольшебретским, первой и досрочно перевыполнила обязательство. В ней на каждом комплекте угары по 6—7 килограммов, не больше.

В этой смене работает наша бригада. У некоторых девчат еще лучше результаты: по 1 килограмму и меньше. Рекордная цифра у Маши Кузьминой — 400—500 граммов.

В бригаде большинство ставильщиц — ударницы коммунистического труда. А Маша, на мой взгляд, — образец в этом звании. Чистая, аккуратная, ни в чем беспорядка не любит.

В нашей работе часто бывают очень трудные моменты. Это когда поступают из крутильного цеха катушки с неодинаковой намоткой: одни полные, другие нет. В таких случаях чаще приходится делать подставку (замену опустевших шпульными), напряженность повышается, а угары увеличиваются. Одновременно пустеет сразу несколько катушек. Тут может случиться, что концы нитей уйдут в машину, в ткань. Последует остановка для улавливания убежавшей нити, чтобы связать ее с шелком на установленной вновь катушке. Опасаясь такого оборота дела, ставильщицы снимают катушки пораньше, с большим угаром.

Маша не делает этого. Она по-

следовательно связывает нить за нитью. Если же их слишком много, захватывает сразу несколько, идет от шпулярицы к станку, связывая на ходу узлы один за другим.

Чувствуется, что девушка все учитывает и мысленно распределяет свои силы.

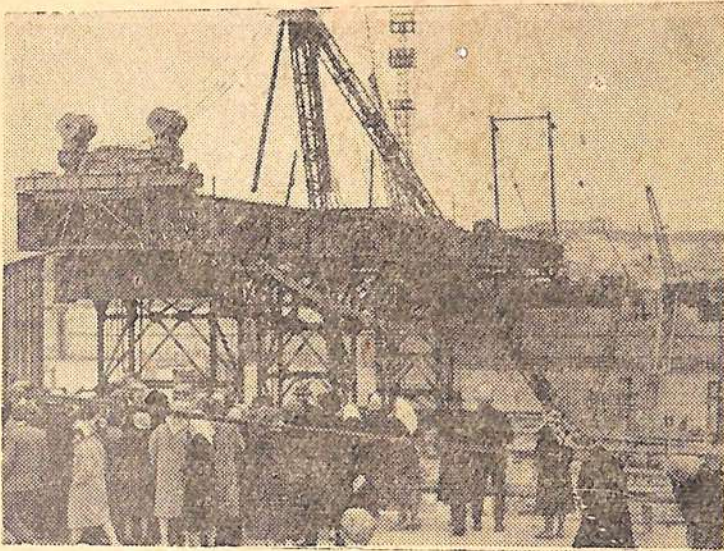
И еще меня всегда одно удивляет: как бы часто ни шла подставка, на рабочем месте комсомолки Кузьминой никогда не видно обрезков. А ведь Маша наравне со всеми пользуется ножницами, срезает концы с узелков. Но не сорит.

Без шума, скромно, незаметно девушка устраняет допущенные ставильщицами других смен ошибки в работе, выправляет кресты (перехлест нитей через грубые), помогает ткачихе. С Кузьминой легко и приятно работать.

Почти одинаковые с Кузьминой показатели у другой комсомолки, у Татьяны Яковлевой, соревнующейся за звание ударницы коммунистического труда. Это — самая молодая, можно сказать юная ставильщица. Работает с увлечением, легко, радостно. И к общественной жизни коллектива относится как к труду — с душой и любовью. Мы шествуем над четвертым детским домом. По выходным дням ходим туда. Ребята так и льнут к Тане, чувствуя в ее отношении к ним искреннюю доброжелательность.

У Ларисы Кулаковой и Нади Фоминой несколько сложнее условия работы, чем у подруг. Все обслуживают станки с двумя марками: на одном — первая, на другом — вторая. Всего по 2650 катушек. А у этих двух девчат на обоих станках — первая марка. Всего 2940 катушек. Нагрузка выше. И однако они тоже досрочно выполнили и перевыполнили обязательства по сокращению угаров. Обе комсомолки, активистки, работают отлично.

А. САДОВЕНКО,
бригадир ставильщиц ткацкого цеха корда № 1,



Саратовская ГЭС. Ее сооружают десятки бригад строителей и монтажников. Мощные двухсоттонные краны придут скоро на помощь гидростроителям. Сейчас они монтируются на площадке ГЭС.

На снимке: экскурсанты из Вольска наблюдают момент подготовки шевра, с помощью которого производится подъем «ног» крана.

Фото М. Бабенко.

Работа с людьми — путь к успеху

Рабочие первого строительного управления в третьем квартале уложили 84,4 тысячи кубометров бетона при плане 82,5 тысячи. На двести тонн смонтировано больше армокаркасов. Средняя заработанная плата рабочего за квартал возросла на 45 рублей. Управление получило экономию 16,8 тысячи рублей. Видно, что управление работает рентабельно.

В чем секрет успеха коллектива управления? В том, что партийная, профсоюзная организации в работе с людьми делают упор на индивидуальный подход к каждому. И это дало возможность видеть перед собой человека, замечать слабые и сильные стороны, развивать в каждом черты коллективизма, стремление бороться за общий успех подразделения.

В нашем управлении есть бригада, которой руководит Николай Корнилов. Бригадир умело руководит людьми. Недавно коллектив добился укладки бетона в блок ГЭС 1005 кубометров в смену. Это рекорд. Общественные организации о нем широко опо-

вестили другие подразделения, призвали равняться на лучшую бригаду.

В управлении смело выдвигают на руководящие должности молодых, способных организаторов производства, умеющих подчинить силы коллектива на выполнение поставленных задач. В управлении работал бригадиром Геннадий Щипанов. Он хорошо выполнял свои обязанности. Его бригада всегда перевыполняла планы.

Щипанова выдвинули прорабом, затем старшим производителем работ. И здесь он проявил умение и способности. Сейчас он возглавил участок. Дела в коллективе идут хорошо. Участку присуждено переходящее

Красное знамя управления.

В этом же коллективе выдвинута на должность бригадира крупной комплексной бригады звеньевой Евгений Борисов. Он также успешно решает возложенные на него задачи.

Мы не останавливаемся на этом. Борьба за нового человека не прекращается. Мы ищем новые пути воспитания людей и, найдя их, используем в работе. Это позволяет легче выполнять свои обязательства по сооружению ГЭС.

И. ПУЗЫРЕВ,
секретарь партбюро СУ-1.

В. ЧЕТВЕРГОВ,
председатель стройкома СУ-1.

ВЫШЛИ ИЗ ПЕЧАТИ

Организация и о ней о партийная работа. Вопросы и ответы. Политиздат, 78 стр. Цена 6 коп.

В брошюре даны ответы на ряд вопросов, возникающих в практической организационно-партийной работе.

Мировая экономика. Краткий справочник пропагандиста. Издательство «Экономика». 232 стр. Цена 29 коп.

Справочник содержит общие сведения о мировой экономике, сведения о социалистических странах, промыш-

ленном развитии капиталистических стран, экономические слаборазвитых странах Азии, Африки и Латинской Америки, а также краткие данные о международных организациях (Совете Экономической

Взаимопомощи, Европейском экономическом сообществе, Лагосамериканской ассоциации свободной торговли и других), о рождаемости, смертности и естественном приросте населения в отдельных странах.

Заочная экономическая
школа „Огней коммунизма“

Учись считать, анализировать

Лекция первая

Азбука кормовых единиц

Подъем сельского хозяйства, обеспечение изобилия продуктов в нашей стране — ударный фронт коммунистического строительства. В самый короткий срок советские люди добьются резкого повышения продуктивности земледелия и животноводства.

Надо поставить дело так, чтобы в каждом колхозе и совхозе считали, сколько кормовых единиц получает хозяйство с гектара пашни, какая культура дает наибольшее количество кормов на вложенный труд. Дешевые корма и механизация трудоемких процессов в животноводстве — основа получения большего количества дешевого молока и мяса. Главное в животноводстве — это корма. Только при наличии достаточного количества кормов можно снизить себестоимость мяса и молока, укрепить экономику колхозов и совхозов.

Эффективность различных кормовых культур

Одним из основных условий постоянного увеличения производства животноводческой продукции являются опережающие темпы роста производства кормов над ростом поголовья скота. Чтобы добиться этого, предстоит решить одновременно несколько задач. Главнейшая из них — больше получать кормов (а точнее кормовых единиц) с гектара.

Надо также позаботиться о том, чтобы районы разных видов, возрастных и половых групп животных и птицы содержали все необходимые питательные вещества и витамины и чтобы при этом состав кормов отвечал бы физиологическим особенностям организма. А разве не важно научиться правильно хранить, консервировать урожай, добывая наименьшей потери питательных веществ, витаминов? Наконец, мы получим колоссальный выигрыш, если используем достижения современной химии, будем сдабривать корма различными веществами и препаратами, и тем самым обогатим корма белками, витаминами, антибиотиками.

При выборе наиболее эффективных культур надо считать, сколько кормовых единиц дает с гектара посева та или иная культура, каких затрат будет стоить ее производство, какова ее себестоимость.

Что такое кормовая единица? Работодатели и специалисты колхозов и совхозов нередко допускают грубую ошибку, оценивая полученный урожай по весу, забывая о питательных достоинствах того или иного корма. Зная питательность кормов, мы сможем с правильных позиций подойти к установлению размера их производства, доли различных кормов в рационе кормления.

Как видим, необходима единая мера оценки кормов. Таким единым измерителем является кормовая единица. Основу ее в различных странах составляет питательность килограмма различных кормов. У нас прежде применялась оценка кормов в крахмальных эквивалентах. Кельнер установил, что при образовании жира в организме животного один килограмм содержащегося в корме белка эквивалентен 0,94 килограмма крахмала, а

грамм клетчатки — одному грамму крахмала. Наша (овсяная) кормовая единица так же имеет в своей основе крахмальный эквивалент, но по питательности она равна 0,6 крахмальной единицы. Один килограмм овса среднего качества равен кормовой единице.

Культуры, биологически более урожайные, способны дать с гектара максимум кормовых единиц и углеводов (кукуруза и сахарная свекла), кормовых единиц и белка (бобы и горох).

Особенно высока кормовая ценность кукурузы. Вырастить 300 центнеров зеленой массы с гектара может каждое хозяйство на всей площади посева. 1 гектар даст 60 центнеров кормовых единиц. Такого урожая добилось звено Юрия Шилкова из колхоза имени Кирова.

Не меньше, чем кукуруза, может дать кормовых единиц сахарная свекла. По содержанию кормовых единиц сахарная свекла в 1,7 раза превосходит свеклу полусахарную, в 2,2 раза кормовую.

А каким должно быть наше отношение к картофелю? В килограмме картофеля несколько больше кормовых единиц, чем в сахарной свекле. Но, во-первых, легче вырастить 300—400 центнеров свеклы, чем 150—200 центнеров картофеля; во-вторых, из урожая картофеля значительная часть остается на семена, теряется при хранении. А урожай сахарной свеклы можно использовать полностью. При правильном хранении в буртах или силосовании питательные вещества в ней хорошо сохраняются. Поэтому картофель лучше выращивать на продовольствие, частично на технические нужды. Конечно, мелкие клубни, выбракованные после хранения продовольственной или семенной части урожая, так же как и отходы овощеводства, целесообразно скормить скоту.

Что такое белок? Это пластический материал, из которого строятся ткани и органы животных. Белок в организме животного создается из азотистых веществ белкового и небелкового происхождения, которые в зоотехнии называются протеином. Если протеина в корме мало, не только падает продуктивность скота и птицы и увеличивается расход кормовых единиц на 1 килограмм молока, мяса, но и снижается оплодотворимость маток, потомство рождается слабым, медленно растет.

Кукуруза и сахарная свекла — культуры, способные дать максимум кормовых единиц с гектара. Эти культуры прежде всего сыльны, если так можно выразиться, своей количественной стороной. Но если говорить о качестве, то здесь имеется существенный минус — недостаток белка. Как известно, животные должны получать на кормовую единицу не менее 100 граммов переваримого протеина, для молочняки и птицы его требуется еще больше. Но в кукурузе и свекле всего 70 граммов переваримого протеина в кормовой единице, в сахарной свекле (корень + ботва) — столько же или немного меньше.

Пока что наше сельское хозяйство недополучает много продукции из-за недостатка в рационах белка. Иными словами, попусту расходуется много кормов. Отсюда и удорожание продукции.

Пополнить содержание

белка в рационах нам позволит возделывание таких культур, как бобы, горох. Известно, что люцерна, клевер и другие травы также богаты белком, но они менее урожайны. Так, люцерна далеко не во всех районах и не каждый год дает с гектара сорок центнеров сена. Но это всего 20 центнеров кормовых единиц и 470 килограммов переваримого протеина. Кукуруза дает такой же выход протеина с гектара при урожае 350 центнеров с гектара. И органического вещества будет получено в таком урожае больше. Питательность корма составит 70 центнеров кормовых единиц — в 3,5 раза больше, чем с гектара люцерны.

Иное дело, если включить в рацион зерно бобовых культур. На одну кормовую единицу зерна бобов приходится белка в полтора—два раза больше, чем требуется животным.

Содержание белка в силосе можно повысить путем добавления в него не только зеленой массы, но и бобовой соломой. Она очень питательна, в ней много белка. У нас же она плохо используется. Например, в колхозе имени Чкалова много соломки гороха не пошло в дело.

Любая солома, добавленная в кукурузный силос, поднимает его питательность, а солома бобовых культур — и белковую обеспеченность. Особое внимание надо обратить на гороховую солому. С ростом производства гороха она станет играть все более существенную роль в получении силосов с большим содержанием белка.

Рациональные методы скормливания кормов

Не малый практический опыт накоплен по освоению так называемого силосного типа кормления животных. В Алтайском институте сельского хозяйства одну группу коров держали на пастбищной траве, другая получала кукурузный силос по 55 килограммов и 4 килограмма концентратов на каждую. За четыре месяца средний удой на корову составил 878 килограммов. Качество молока у силосной группы коров не изменилось, а жира, сахара и белка в нем было даже больше, чем у коров пастбищной группы. В этом опыте сорок два гектара пашни, занятые кукурузой, зерновыми и зернобобовыми, дали молока больше, чем 90 гектаров пашни, на 87 процентов занятой искусственным пастбищем.

Следует однако помнить, что насыщение рационов кормления животных силосом и скармливание только тогда дает эффект, когда в корме достаточно белка, витаминов, минеральных и других необходимых животным веществ.

При скормливание животным максимального количества силоса, свеклы, дешевых зеленых кормов экономятся концентраты. Но это не умаляет их роли. Концентраты нужны, чтобы поднять общую и белковую питательность силосно-свекольного рациона и получить больше продукции.

Достижения науки — в производство!

В последнее время в животноводстве все шире стали применяться достижения хи-

мии. Это открывает дополнительные возможности обогащения кормов белком, витаминами, антибиотиками и другими ценными веществами, общего повышения усвояемости кормов животными.

В состав белка входят углерод, водород, кислород, но главная его составная часть — азот. Современная химия располагает способами связывания атмосферного азота в такие соединения, как аммиак, аммонийные соли и другие. Аммиачная вода — всем известное удобрение. Но, кроме того, как показала практика, она может обогащать силос, солому и ряд других кормов белком. Так, один литр 25-процентной аммиачной воды на центнер силоса позволяет поднять содержание переваримого протеина в нем с 70 до 100 граммов на кормовую единицу. Затраты на обработку перекрываются стоимостью дополнительно полученной животноводческой продукции в 16—20 раз!

Каждое хозяйство включает в рацион кормления солому зерновых колосовых культур. Но она бедна кормовыми единицами, очень мало в ней белка. Как известно, переваримость этой соломой, если ее скармливать животным без предварительной подготовки, низкая, большая часть питательных веществ идет в навоз. Сейчас дешевый способ обработки соломки найден.

В колхозе имени Кирова, например, ведется подготовка к химической обработке соломки с пропариванием. Метод такой подготовки грубого корма не сложен и может быть освоен каждым хозяйством.

Для обработки на каждый центнер соломки берется 100 килограммов воды, в которой растворяется 1,5 килограмма каустической соды, столько же негашеной извести, по 1 килограмму трикальцийфосфата и мочевины, полкилограмма кормовой соли, 0,2 грамма хлористого кобальта и 0,05 грамма подкисленного калия.

Солома послойно укладывается в ящик, на дне которого смонтирована пароподводящая решетка. Солома увлажняется приготовленным раствором и трамбуется. Свер-

ху покрывают брезентовым пологом и пропаривают корм в течение 30 минут. После охлаждения солома скармливается. Хорошо сдабривать ее размолотыми концентратами, добавлять силос во время раздачи. Норма дачи — 10—20 килограммов.

Какой же результат? После обработки в соломе содержится 0,5 кормовой единицы и 34 грамма переваримого белка. В необработанной соломе, как известно, содержится 0,2 кормовой единицы и 10 граммов белка. Значит, содержание кормовых единиц в соломе увеличилось вдвое, белка — втрое. В корме появились другие питательные элементы. Вот что значит химическая обработка.

Ящик должен вмещать 4—4,5 центнера сухой соломки, т.е. разовую дачу на 90 коров. При наличии пароподводящего аппарата «КВ-200» можно успешно готовить корм для 400—500 коров.

Все шире применяется в животноводстве карбамид (синтетическая мочевина), приготовляемый из аммиака и углекислого газа. Карбамид усваивают только жвачные животные. Дают карбамид в смеси с углеводистыми и витаминными кормами в количестве, не превышающем 25—30 процентов от потребности животных в переваримом протеине. Килограмм препарата равноценен 2,6 килограмма протеина. Это 8—12 килограммов молока или 1,1—2,2 килограмма мяса, или 90—150 граммов шерсти, полученные дополнительно за счет обогащения кормов белком. Опыты показали, что под влиянием карбамида больше образуется жира в мясе, повышается жирность молока, в обоих продуктах увеличивается содержание белка.

Обогащение кормов белком, составление и соблюдение рационов, полноценных по содержанию всеми питательными веществами, позволяют резко увеличить производство продукции, снизить ее себестоимость.

М. МАТУС,

главный зоотехник производственного управления.

Новая техника



Астрахань. Ремонтно-механический завод областного управления „Сельхозтехники“ выпускает передвижные насосные станции для орошаемого земледелия. Продукция предприятия пользуется большим спросом.

На снимке: передвижные насосные станции, готовые к отправке. Фото А. Заплетина. Фотохроника ТАСС.

Сельскохозяйственные знания —

Труженикам села

Из 386 читателей Выково-Отрогской библиотеки большинство колхозники ведущих профессий. Это механизаторы, доярки, телятницы, скотники, чабаны. Заведующая Е. А. Рулева делает на пропаганду сельскохозяйственных знаний. Она знает каждого своего читателя и ведет с ним индивидуальную работу. Каждую новинку сельскохозяйственной литературы спешит довести до него. И не только предлагает книгу, но и рассказывает, чем она может помочь ему. Например, тракторист А. Бураков — активный читатель. Увлекался все больше художественной. Библиотекарь предложила ему ряд книг по ремонту тракторов, так как знала, что у Анатолия в этом отношении неблагополучно. Литература помогла.

Большая работа ведется непосредственно на производственных участках, на фермах, в бригаде. Здесь регулярно проводятся лекции о новой поступившей сельскохозяйственной литературе, вывешиваются рекомендательные списки: что читать доярке, чабану, механизатору, об опыте передовиков.

Проводились обзоры литературы по темам: «Химические удобрения», «Уход за молодняком», «Маяки в животноводстве», «Разведение тонкорунного овцеводства», «Применение удобрений», «Химическая борьба с сорняками» и другие.

Эффективным методом пропа-

ранды сельскохозяйственных знаний являются беседы у книжных выставок. В библиотеке появилась книга «Значение искусственного осеменения животных». К ней подобрана была дополнительная литература и проведен обзор. Он ставил своей целью помочь внедрить в бригаде этот метод, так как многие животноводы отрицательно относились к искусственному осеменению животных. Систематическая работа в этом направлении дала результаты.

На каждой ферме оформлены уголки передового опыта, книжные выставки, которые систематически обновляются.

Большое внимание библиотека уделяла сельскохозяйственным кампаниям — севу, уходу за посевами, уборке урожая, заготовке кормов, подкормке ячменя. Регулярные читки газетных статей, материалов о передовом опыте помогали механизаторам справляться с заданиями. Выпускались книжки-самоделки.

Для тех, кто занимался в агрохимическом кружке, была оформлена выставка. К каждому занятию оформлялись рекомендательные списки: «Прочти, товарищ», «Это полезно знать», «Это интересно знать» и т. д. Кроме этого, были для кружковцев раскрыты специальные книжные полки. Многие дали труженикам села устный журнал «За коммунистический труд».

Так, используя различные методы, библиотека добивается того, чтобы сельскохозяйственная литература не залеживалась на полках. Ее не только читают, но она становится верным помощником в выполнении взятых обязательств.

А. КОЗЛОВА.



Накануне Октября строители сделали детям химиков прекрасный подарок — сдали в эксплуатацию новый детсад-ясли «Ромашка». 300 малышей с удовольствием ходят в него. Просторные, светлые комнаты. А сколько игрушек! Скучать детям не приходится.

На снимке: воспитательница В. В. Перезерова с малышами.

Фото С. Абрамова.

КНИЖНАЯ ПОЛКА

Что читать по атеизму

В борьбе с пережитками прошлого, в частности с религиозными предрассудками и суевериями, большую роль играет печатное слово.

За последнее время вышло немало хороших книг и брошюр, предназначенных для пропагандистов и агитаторов, ведущих научно-атеистическую работу среди населения, а также для самих верующих.

В книжных магазинах и киосках имеются в продаже следующие новинки атеистической литературы: **КРЫВЕЛЕВ И. А. «МАРКС И ЭНГЕЛЬС О РЕЛИГИИ».** Издательство «Наука», 207 стр.

Исследуя теоретическое наследие К. Маркса и Ф. Энгельса, автор раскрывает воинствующий

атеизм великих корифеев науки, их непримиримую борьбу против религии, являющейся, по образному выражению К. Маркса, «опиумом народа». Заключительные главы книги знакомят с высказываниями основоположников научного коммунизма о церкви и духовенстве, об отношении к религии пролетарской партии и государства, а также с задачами атеистической пропаганды.

КРУПСКАЯ Н. К. «ВОПРОСЫ АТЕИСТИЧЕСКОГО ВОСПИТАНИЯ». Сборник статей и выступлений. Издательство «Просвещение», 215 стр.

В сборник включены избранные статьи, речи и отдельные высказывания Н. К. Крупской о происхождении, сущности и социальных корнях религии, о за-

дачах и методах атеистического воспитания молодого поколения.

ГОРДИЕНКО Н. С., НОСОВИЧ В. И., ХАРАХОРКИН Л. Р. «СОВРЕМЕННОЕ ПРАВОСЛАВИЕ И ЕГО ИДЕОЛОГИЯ». Издательство Академии наук СССР, 205 стр.

Авторы книги на большом конкретном материале раскрывают реакционную сущность современного православия, несоместимость коммунистической морали с религией.

САМОЙЛОВ Л., СКОРБИН Б. «СЛУЖИТЕЛИ ЗЛА». Издательство «Юридическая литература», 46 стр.

По прямому заданию верхушки католического духовенства было совершено чудовищное преступление. Инквизиторы XX века, используя новейшие технические средства, заживо сожгли литовского историка профессора Альберта Шамайгиса, который на загородной даче завершал работу над книгой о реакционности католической церкви.

СЕРГЕЕНКОВ М. «ЗАЖИВО ПОГРЕБЕННЫЕ». Издательство ЦК ВЛКСМ «Молодая гвардия», 144 стр.

Несмотря на свою молодость, автор этой книги много пережил, многое увидел своими глазами. Еще будучи семиклассником, он попал в тенета сектантов. Но юноша понял всю ложь и лицемерие «слуг божьих» и решительно порвал с религией, стал воинствующим атеистом. Свой искренний рассказ о потерянных годах он заканчивает словами:

«Я уверен, что многие из читателей, познакомившись с этой моей книжкой, присоединят свои силы к борьбе с мракобесием, приблизят тот час, когда в нашей стране не останется ни одного лица без улыбки».

Для наших детей

Большая забота о детях будет проявлена в 1965—67 годах. За три года в районе будет построено 16 школ. В частности, в 1965 году — в Матвеево, в 1966 году — Н. Николаевке, Пылковке, триевке, в 1967 году — Зло-Н. Казакове, Маянге, Левенке, в 1967 году — Зло-Н. Николаевке, совхозе «Духовницкий». Тебинке, Н.-Полевомине, Горяиновке. Все эти школы, кроме шести в зонах переселения, будут строиться за счет средств колхозов и совхозов.

Кроме этого, наши дети получат два интерната и 5 школьных мастерских. А для самых маленьких будет возведено 14 детских садов и яслей.

А. ЯКОВЛЕВА.

Геологические карты полярных областей Земли

В Ленинградском институте геологии Арктики завершено составление девяти геологических карт полярных областей Земли.

В масштабе 1:5-миллионная составлена тектоническая карта арктических областей. Для всей территории советской и зарубежной Арктики составлена карта четвертичных, самых молодых отложений, насчитывающих около одного миллиона лет, а также карта грунтов Северного Ледовитого океана.

Впервые новые карты будут продемонстрированы участникам предстоящего в декабре XXII Международного геологического конгресса в Дели.

Старт хороших дел

День рождения комсомольской ГЭС, посадить аллею дружбы. Председатель совета дружины Наташа Колишкерцева рассказала об обязательствах пионеров. Каждый отряд работает под девизом ленинских звезд. Отряды 7, А и 6, Б классов работают под девизом «Пионерский марш дружбы».

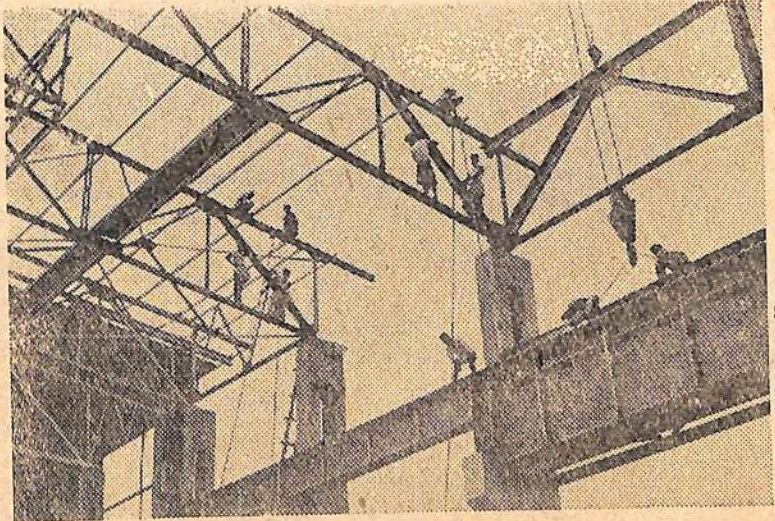
У седьмого класса «Б» — девиз «Человек славен трудом». Учащиеся этого класса взяли под свою заботу все зеленые насаждения, у 7 класса «В» девиз — «Поход боевой славы». Пионеры собирают материал о прошлом города Балакова, о замечательных земляках. Есть отряды: непримиримых, смекалистых, спортсменов, друзей октябрат.

Это нужное и полезное начинание, безусловно, подержат все школы города. **Н. ВОРОБЕЙКОВА, секретарь горкома комсомола.**

ТЕЛЕВИДЕНИЕ

24 ноября: 18-30 — Фильм для детей. 18-40 — События покладных дней. 18-55 — Экономика промышленных предприятий. «Завод ведет поиск» 19-20 — Короткометражный фильм. 19-40 — Советская классическая драматургия. Борис Ромашов. 20-30 — «Забора». Передача для животноводов. 20-45 — Телевизионные вести. 21-00 — Художественный фильм «Азбука страха».

Редактор Б. Т. ТКАЧЕНКО.



На Цейлоне с помощью Советского Союза сооружается металлургический завод.

На снимке: монтажники устанавливают перекрытия на строительстве одного из цехов завода.

Фото А. Матюшина.

Фотохроника ТАСС

Комиссионный магазин горторга **ПРИНИМАЕТ ОТ ГРАЖДАН** город для реализации: швейные изделия, ковры, обувь, музыкальные товары, мебель и другие вещи. Об условиях справиться в магазине № 38, расположенном по улице 20 лет ВЛКСМ. Магазин работает с 10 часов утра до 6 часов вечера. Выходной день понедельник. 5-3.