

ЦЕНТРАЛЬНЫЙ ЗАЛ ЦК КПСС

Готовятся к уборке хлебов

Огни коммунизма

Орган Балаковских горкома и райкома КПСС, городского и районного Советов депутатов трудящихся Саратовской области

ГАЗЕТА ОСНОВАНА В ЯНВАРЕ 1918 года.

№ 90 (8178) ♦ Суббота, 5 июня 1976 года

♦ Год издания 59-й ♦ Цена 2 коп.

ПОСТАНОВЛЕНИЕ ЦК КПСС

О дальнейшем развитии специализации и концентрации сельскохозяйственного производства на базе межхозяйственной кооперации и агропромышленной интеграции

1. Центральный Комитет КПСС, обсудив внесенные Генеральным секретарем тов. Л. И. Брежневых предложения о дальнейшем развитии специализации и концентрации сельскохозяйственного производства на базе межхозяйственной кооперации и агропромышленной интеграции, совершенствования организационных форм управления сельским хозяйством в стране, считает, что проведение в жизнь этих крупных мероприятий, одобренных XXV съездом КПСС, является назревшей необходимостью и будет иметь огромное политическое, экономическое и социальное значение.

Коммунистическая партия, наше государство и весь советский народ прилагают большие усилия, чтобы обеспечить надежный рост сельскохозяйственного производства. На мартовском (1965 г.) и последующих Пленумах ЦК КПСС разработана широкая комплексная программа подъема сельского хозяйства, развитая XXIV и XXV съездами партии. Основные звенья этой программы — создание устойчивых экономических условий, обеспечивающих расширенное воспроизводство в колхозах и совхозах, последовательное осуществление курса на интенсификацию, внедрение современных достижений научно-технического прогресса, укрепление материально-технической базы, комплексная механизация и химизация сельского хозяйства, широкая мелиорация земель, соблюдение ленинского принципа материальной заинтересованности, правильное сочетание общенародных, коллективных и личных интересов, система социальных мероприятий, направленная на значительное повышение уровня жизни тружеников села.

Научность и реалистичность аграрной политики КПСС, ее мобилизующая сила подтверждается достигнутыми результатами в развитии сельского хозяйства. После мартовского Пленума ЦК эта отрасль прочно встала на путь неуклонного подъема, динамичного развития. За минувшие годы производство сельскохозяйственной продукции на одного жителя возросло почти на четверть, несмотря на то, что население страны за это время увеличилось на 23 миллиона. Энергетические мощности сельского хозяйства за этот период удвоились, почти в три раза больше стало получать село минеральных удобрений, введено свыше 14 миллионов гектаров мелиорированных земель. Поднялась урожайность зерновых и других сельскохозяйственных культур, продуктив-

ность скота и птицы. Производительность труда в колхозах и совхозах возросла в 1,6 раза.

Значительно увеличились реальные доходы колхозников и работников совхозов, улучшилось социальное обеспечение и культурно-бытовое обслуживание сельского населения, поднялся уровень общеобразовательной и профессиональной подготовки тружеников деревни.

В девятой пятилетке сельское хозяйство подверглось труднейшим испытаниям. Только один год по погодным условиям оказался хорошим, а в течение двух лет большинство районов страны постигла жесточайшая засуха. Но и в этих условиях рост производства продолжался. Среднегодовой объем сельскохозяйственной продукции увеличился по сравнению с восьмой пятилеткой на 13 процентов, в том числе в общественном секторе — на 17 процентов.

Существенные сдвиги в развитии сельского хозяйства — один из самых крупных экономических и политических итогов деятельности партии за последние годы. Результаты, достигнутые в этой отрасли, явились важным условием, позволившим выдвинуть в качестве главной задачи партии — значительный подъем материального и культурного уровня жизни народа.

2. Сельское хозяйство Советского Союза базируется на самой передовой общественной системе, которая выдержала испытание временем и всем ходом исторического развития показала свою непреодолимую прогрессивность. На всех этапах социалистического преобразования деревни партия руководствовалась ленинским кооперативным планом, определившим генеральный курс, по которому КПСС повела крестьянские массы к новой жизни, впервые в истории решила задачу перевода мелкого крестьянского хозяйства на рельсы крупного социалистического земледелия.

Создание колхозного строя — результат титанической работы партии в деревне, историческое завоевание всех народов нашей страны. Выдающаяся роль в этом принадлежит рабочему классу. Победа социализма в деревне еще более укрепила Советское государство, союз рабочих и крестьян, создала реальные условия для активного участия сельских тружеников в социально-экономической жизни страны, поставила на службу социализму крупное сельскохозяйственное производство, установила на селе новую систему общественных отношений.

Переустройство деревни на ос-

нове ленинского кооперативного плана явилось единственно правильным путем ускоренного роста производительных сил сельского хозяйства, неслучайным условием планомерного развития всей экономики. Без коллективизации сельского хозяйства было бы невозможно строить коммунистическое общество в нашей стране. Опыт СССР завоевал широкое международное признание и является крупным вкладом в теорию и практику коммунистического строительства.

3. Центральный Комитет КПСС отмечает, что, несмотря на достигнутые за последние годы положительные результаты в сельском хозяйстве, его уровень, экономические показатели и темпы роста производства важнейших продуктов еще не удовлетворяют наши возрастающие потребности, не соответствуют имеющимся возможностям. Чтобы эта отрасль вышла на передовые рубежи, открываемые современной наукой и техникой, на первый план выдвигается задача ее интенсификации и повышения эффективности. Один из главных путей решения этой задачи — специализация и концентрация сельскохозяйственного производства, перевод его на современную индустриальную основу. Здесь заложены огромные возможности.

Партия и ранее уделяла большое внимание специализации сельскохозяйственного производства. Первые образцовые хозяйства — совхозы, которые создавались сразу же после Великой Октябрьской социалистической революции, были в ряде районов специализированными. Декретом Совета Народных Комиссаров в июле 1918 года было организовано значительное число свекловичных и племенных животноводческих хозяйств. Создание крупных специализированных зерновых и животноводческих совхозов продолжалось и далее. В период массовой коллективизации сельского хозяйства линия на специализацию была принята партией и в отношении колхозов. Ноябрьский (1929 г.) Пленум ЦК ВКП (б) признал необходимым форсировать развертывание строительства специальных животноводческих, молочных, зерновых и других колхозов.

В последующие годы были осуществлены меры по специализации отдельных зон, с учетом их природных особенностей, на производство преимущественно тех или иных продуктов (хлопок, лен, сахарная свекла и другие). Но слабое развитие материально-технической базы не позволяло тогда проводить углубленную спе-

циализацию большинства колхозов и совхозов.

Теперь, когда наше сельское хозяйство значительно окрепло, встает на все более прочную материальную основу, многоотраслевой характер, слабая концентрация производства в колхозах и совхозах сдерживают развитие индустриализации земледелия и животноводства, снижают эффективность затрат, по существу становятся тормозом экономического, а следовательно, и научно-технического прогресса в этой отрасли. Государство направляет крупные капитальные вложения на производство новой техники и минеральных удобрений, строительство мелиоративных систем, все в больших размерах оснащает колхозы и совхозы тракторами, комбайнами и другими машинами, а затраты труда снижаются медленно, по существу на одном уровне остается себестоимость важнейших сельскохозяйственных продуктов.

В многоотраслевых хозяйствах производство товарной продукции в земледелии, и особенно в животноводстве, во многих случаях рассредоточено по мелким бригадам и фермам, что приводит к распылению денежных средств и материальных ресурсов, затрудняет комплексную механизацию, внедрение новых прогрессивных технологий, снижает рентабельность.

В ряде областей, краев и республик задача повышения эффективности сельскохозяйственного производства пытаются решить только путем объединения существующих бригад и ферм, без проведения специализации с учетом природных и экономических условий, без коренных изменений в организации и технологии производства. Но такой путь, как и ранее проводившееся укрупнение колхозов и совхозов, не устраняет главных недостатков, присутствующих в многоотраслевом хозяйстве.

Дальнейшее развитие производительных сил объективно требует принципиально нового подхода к организации сельскохозяйственного производства, более глубокой его специализации, объединения усилий хозяйств в целях широкого использования достижений научно-технического прогресса. Наука и современная практика подтверждают, что это надежный путь рационального использования земель, труда, техники, как и других факторов интенсификации и ускорения на этой основе роста продукции и повышения эффективности сельскохозяйственного производства. Преимущества и положительное воздействие межхозяй-

ственной специализации и концентрации на экономичную видны на многочисленных примерах работы крупных животноводческих ферм, комплексов и других межхозяйственных предприятий в Молдавской ССР, Белорусской ССР, Украинской ССР, Краснодарском крае, Марийской АССР, Воронежской, Пензенской и ряде других областей и республик. В настоящее время в стране работает около 6 тысяч межхозяйственных специализированных объединений, организаций и предприятий. Как показывает опыт, затраты труда на производство единицы продукции в них в 2,5—3 раза, а себестоимость в 1,5—2 раза ниже, чем в неспециализированных хозяйствах. В межхозяйственную кооперацию вступает все большее число колхозов и совхозов. Этот процесс находит активную поддержку среди колхозников и работников совхозов.

Центральный Комитет КПСС считает, что специализация и концентрация сельскохозяйственного производства на базе широкого кооперирования, перевод его на современную индустриальную основу — это магистральное направление дальнейшего развития социалистического сельского хозяйства, новый этап практического осуществления идей ленинского кооперативного плана в условиях развитого социализма.

Если при коллективизации кооперировались мелкие индивидуальные крестьянские хозяйства с их примитивными средствами производства, то нынешний процесс концентрации в сельском хозяйстве характеризуется прежде всего объединением усилий колхозов и совхозов в целях создания крупных высокоотраслевых предприятий индустриального типа, углублением специализации всех хозяйств, возникновением и развитием новых форм межотраслевых связей, коренными изменениями в структуре и характере производства. Межхозяйственная кооперация расширяет масштабы и возможности колхозного и совхозного производства, повышает уровень его концентрации, без чрезмерного укрупнения и образования неуправляемых хозяйств. Все это способствует наращиванию производства сельскохозяйственной продукции и решению большой социальной задачи: повышению уровня обобществления колхозного производства, совершенствованию общественных отношений, сближению двух форм социалистической собственности, постепенному устранению существенных различий между городом и деревней. Такой качественно

Кажется, недавно помыслы механизаторов были направлены на то, чтобы высококачественно, в сжатые сроки провести весенние полевые работы. И вот уже волнуются под ветром зеленые поля, а труженики хозяйства готовятся к уборке хлебов.

Хорошо потрудились во время весенних полевых работ комсомолец Владимир Клешев. На «Т-4» он культивировал, проводил покровное боронование, в полтора раза перекрывая сменные задания. После сева ранних зерновых Владимир вернулся к своей машине — заканчивать капитальный ремонт. Сейчас его «ГАЗ-51» готов к уборочной страде: отремонтирована ходовая часть, подоготовлен двигатель, покрашен кузов.

Готовятся к жатве хлебов и

шоферы — комсомольцы Владимир Полянин и Владимир Кустов. Оба, отслужив в Армии, вернулись осенью в село. В Кормежке живут еще два молодых Кустова — Александр и Николай. Комсомолец Саша Кустов работает на «К-700», его ударный труд на севе отмечался вручением красных флажков. Николай Кустов, уже прошедший армейскую школу, работает шофером. Все три брата подали пример в труде. Готовит свой комбайн к уборке зерновых и комсомолец Леонид Давыдов.

Уборочная страда не за горами. Тщательно подготовиться к ней сейчас — значит, наполовину обеспечить успех дела.

В. ЛАЗАРЕВА.
Колхоз «Победа».

Продолжение на 2 и 3 стр.

ПОСТАНОВЛЕНИЕ ЦК КПСС

О дальнейшем развитии специализации и концентрации сельскохозяйственного производства на базе межхозяйственной кооперации и агропромышленной интеграции

Продолжение. Начало на 1 стр.

новый этап творческого применения ленинского учения о кооперации в практике коммунистического строительства является исторически закономерным, назрел объективно, его нельзя игнорировать или обойти стороной. Как подчеркнул Генеральный секретарь ЦК КПСС тов. Л. И. Брежнев на XXV съезде партии, надо активнее проводить курс на специализацию и концентрацию. Наша организаторская работа, планирование, использование экономических рычагов должны всемерно способствовать этому прогрессивному процессу. В углубленной специализации и концентрации заложен ключ к повышению эффективности сельскохозяйственного производства.

В условиях социализма специализация и концентрация сельского хозяйства коренным образом отличаются от капиталистической и имеют совершенно иные последствия. При капитализме усиливаются кризисные явления в сельском хозяйстве, господство монополий в этой отрасли и разорение миллионов мелких и средних крестьян. В социалистическом сельском хозяйстве, основанном на общественной собственности на средства производства, специализация и концентрация — планомерно организуемый процесс, направленный на ускорение роста производительных сил в интересах повышения благосостояния всего народа.

4. Специализация и концентрация сельскохозяйственного производства — процесс многогранный. В стране сложились крупные специализированные зоны товарного производства зерна, хлопка, сахарной свеклы, овощей, фруктов и винограда, чая, цитрусовых культур, льна-долгунца, молока, шерсти. Зональную специализацию необходимо углублять и дальше. Плановые, сельскохозяйственные органы обязаны всемерно ее совершенствовать, добиваясь рационального использования земли, благоприятных природно-климатических и экономических условий каждого района страны для получения большего количества сельскохозяйственной продукции и снижения затрат.

Значительное развитие за последние годы получают государственные специализированные предприятия по производству отдельных видов сельскохозяйственной продукции. Создаются птицефабрики, крупные комплексы по производству свинины, говядины, молока, овощные хозяйства, тепличные комбинаты вокруг городов и промышленных центров. Они развиваются на индустриальной основе, имеют высокую производительность труда, и их доля в обеспечении страны продуктами сельского хозяйства будет последовательно возрастать.

Вместе с тем задача более полного обеспечения страны необходимой продукцией требует рационального использования огромных потенциальных возможностей всех колхозов и совхозов путем всемерного кооперирования, специализации и концентрации их производства. Этот процесс возникает и развивается в ходе экономического сотрудничества между колхозами, совхозами и другими государственными предприятиями в целях организации производства определенных видов продукции на современной технической основе с

применением индустриальных методов и прогрессивных технологий, что отдельному, даже крупному и экономически крепкому хозяйству нередко не под силу и невыгодно.

Углубление специализации и концентрации на базе межхозяйственной кооперации создает всем колхозам и совхозам — и мелким, и крупным, с разным уровнем экономики — равные возможности для последовательного перехода к высокоинтенсивному специализированному производству, неуклонного укрепления и развития общественного хозяйства, обеспечения высоких темпов расширенного воспроизводства.

Отмечая, что во многих республиках, краях и областях в специализации и концентрации на базе межхозяйственной кооперации сделаны только первые шаги, она находится пока в самой начальной стадии, развивается приспособившись к существующему порядку планирования, финансирования, материально-технического обеспечения и управления сельскохозяйственным производством, ЦК КПСС считает необходимым придать этому процессу, во многом определяющему будущее нашего сельского хозяйства, планомерный характер.

Обязать партийные, советские и хозяйственные органы всемерно содействовать развитию специализации и концентрации сельскохозяйственного производства на базе широкого кооперирования, создавать для этого необходимые условия. Полнее использовать имеющийся опыт в сельском хозяйстве, а также в промышленности по специализации, концентрации и кооперированию предприятий, организации производственных и научно-производственных объединений.

5. ЦК КПСС обращает внимание партийных, советских и сельскохозяйственных органов на необходимость дифференцированного подхода и поэтапного решения всех вопросов, связанных с практическим осуществлением специализации и концентрации производства на базе межхозяйственной кооперации и агропромышленной интеграции.

Колхозы и совхозы на основе межхозяйственной кооперации объединения средств, материально-технических и трудовых ресурсов на первой стадии имеют возможность создавать крупные специализированные межколхозные, межсовхозные, колхозно-совхозные, совхозно-колхозные и другие государственно-колхозные предприятия и объединения промышленного типа: по производству мяса, молока, яиц, шерсти, комбинированных и других видов кормов, племенному делу, семеноводству, садоводству и овощеводству, хранению и первичной переработке сельскохозяйственной продукции, агрохимическому обслуживанию, совместному использованию техники, транспорта, проведению строительных и мелиоративных работ, лесному хозяйству, изготовлению строительных материалов и другие.

Создавая на межхозяйственной основе крупные специализированные предприятия, колхозы и совхозы-пайщики получают возможность сосредоточить свои усилия на развитии производства зерна, технических культур и других отраслей, которые в этих хозяйствах будут приобретать все более специализированный характер.

Колхозам и совхозам, вступающим в кооперацию и готовым выделять свои средства на эти цели, необходимо оказывать со стороны государства всемерную помощь путем разработки проектов, поставки техники, оборудования и других материальных ресурсов.

Научно-технический прогресс, организация в сельском хозяйстве крупных специализированных предприятий и объединений обеспечивают благоприятные предпосылки для дальнейшего развития агропромышленной интеграции, органического слияния сельскохозяйственного производства с промышленностью и создания таким образом в стране широкой сети агропромышленных предприятий и объединений, которым принадлежит большое будущее. Этот процесс должен сопровождаться дальнейшим углублением разделения труда между хозяйствами, еще более высоким уровнем специализации и кооперации, становлением прямых связей между сельским хозяйством и промышленностью. В результате постепенно создадутся условия для сближения колхозно-кооперативной собственности с государственной и слияния их, в перспективе, в общенародную собственность.

Созревание экономических условий, накопление опыта межхозяйственной кооперации и агропромышленной интеграции в интересах ускоренного развития сельского хозяйства и повышения его эффективности происходят в различных районах страны и отчасти одновременно. В ряде республик, краев и областей параллельно с процессом специализации и концентрации на базе межхозяйственной кооперации уже сейчас успешно развивается агропромышленная интеграция, эффективно работают предприятия и объединения, в которых органически соединены производство, хранение и промышленная переработка, например, фруктов, винограда, овощей и некоторых других видов сельскохозяйственной продукции. Этапы в развитии межхозяйственной кооперации и агропромышленной интеграции в разных зонах могут осуществляться либо последовательно, либо совпадать по времени. Сроки и темпы проведения этой работы должны получать конкретизацию с учетом местных возможностей и особенностей.

ЦК КПСС отмечает, что в ходе развития межхозяйственной кооперации и агропромышленной интеграции, перевода сельского хозяйства на индустриальную основу будет неуклонно повышаться роль рабочего класса, социалистической промышленности. В перспективе все большее значение должны иметь многие отрасли промышленности как на стадии, предшествующей труду земледельца или животноводца, так и на последующих стадиях: с одной стороны, это неуклонное увеличение производства сельскохозяйственной техники, удобрений и химикатов, комбикормов и других материально-технических средств, увеличение объемов строительства, мелиорации земель, удовлетворение растущих энергетических потребностей села; с другой стороны, — совершенствование системы хранения, переработки и транспортировки сельскохозяйственной продукции.

Производственная связь между городом и деревней, основанная на братском содружестве рабочих и крестьян, сыгравшая большую роль на предыдущих этапах социалистического строительства, в дальнейшем закономерно перерастает в более высокую форму производственно-экономического сотрудничества сельского хозяйства с промышленностью, которую В. И. Ленин называл соединением промышленности и земледелия на основе сознательного приложения науки и комбинации коллективного труда.

6. Центральный Комитет КПСС считает необходимым подчеркнуть, что при проведении работы по специализации и концентрации сельскохозяйственного производства на базе межхозяйственной кооперации и агропромышленной интеграции должны строго соблюдаться принципы, проверенные практикой социалистического строительства в деревне, а именно:

— добровольность в совместном сотрудничестве колхозов, совхозов и других предприятий;

— научный подход к выбору организационных форм, направлений и последовательности проведения работ по специализации и концентрации с учетом производственной структуры и экономики хозяйств, особенностей отраслей и накопленного опыта;

— сохранение хозяйственной самостоятельности колхозов, совхозов, других предприятий и организаций, входящих в межхозяйственные и агропромышленные объединения;

— демократический централизм в организации управления производственной деятельностью объединений;

— материальная заинтересованность хозяйств, а также колхозников, работников совхозов и других предприятий в развитии и повышении эффективности общественного производства как объединения в целом, так и каждого предприятия в отдельности;

— достижение главной цели специализации и концентрации — значительное увеличение производства и продажи государству сельскохозяйственной продукции, повышение ее качества, рост производительности труда и снижение затрат.

Межхозяйственные, агропромышленные специализированные производственные объединения (межколхозные, межсовхозные, колхозно-государственные и государственно-колхозные) создаются с учетом территориального и отраслевого признаков.

По территориально-отраслевому признаку производственные объединения организуются, как правило, в границах административного района. Хозяйства в этом случае создают на условиях кооперации крупные специализированные межхозяйственные предприятия и определяют направления специализации по производству товарной продукции в каждом колхозе и совхозе, совместно осуществляют меры по переводу на промышленную основу всех отраслей сельскохозяйственного производства в рамках объединения.

По отраслевому признаку производственные объединения создаются в зависимости от объемов производства и расположения специализированных хозяйств по данному виду продукции как в рамках одного, так и нескольких административных районов, либо в целом области, края, республики. По этому признаку организуются и научно-производственные объединения по селекции и семеноводству, племенному делу, разработке прогрессивных индустриальных технологий для зем-

леделия и животноводства, по производству отдельных видов специальной продукции и другие. Значительное число совхозов и колхозов, особенно в районах Казахстана, Сибири, Северного Кавказа, Урала и Поволжья, имеют крупные размеры земледелия. Здесь нередко еще не исчерпаны резервы внутрихозяйственной специализации и концентрации до оптимальных объемов производства товарной продукции на индустриальной основе в самих хозяйствах. Но и в таких колхозах и совхозах, наряду с усилением кооперации хозяйственных связей между ними, необходимо полнее использовать большие возможности, открываемые межхозяйственной специализацией и концентрацией производства.

Повсеместно широкое развитие должна получить кооперация в сфере производственного обслуживания, а также во внепроизводственной сфере по созданию совместных оздоровительных и культурно-бытовых учреждений.

7. Центральный Комитет КПСС поручает ЦК компартий и Советам Министров союзных республик, крайкомам и обкомам партии, Советам Министров автономных республик, крайисполкомам и облисполкомам, Госплану СССР, Министерству сельского хозяйства СССР, Советам колхозов, Министерству пищевой промышленности СССР, Министерству мясной и молочной промышленности СССР, Министерству легкой промышленности СССР и их местным органам с участием ученых, руководителей и специалистов сельского хозяйства и перерабатывающей промышленности, широким привлечением колхозников и работников совхозов и других предприятий разработать конкретные научно-обоснованные перспективные планы осуществления специализации и концентрации на базе межхозяйственной кооперации и агропромышленной интеграции с учетом местных условий и возможностей, а также имеющегося практического опыта. Не допускать при этом спешки, перегибания через эстапы и перегибания. Необходимо вести дело рационально, экономически грамотно, с учетом всех сторон и последствий проводимой работы.

При создании животноводческих комплексов обязательно предусматривать систему мероприятий по укреплению и развитию на основе межхозяйственной кооперации кормовой базы, долговременному обеспечению их кормами собственного производства. Особо следует предупредить о недопустимости гигантомании, строительства экономически необоснованных сверхкрупных предприятий по производству мяса, молока и других продуктов. Установить, что планирование строительства комплексов на государственных кормах осуществляется союзными органами.

ЦК КПСС обращает внимание, что специализация и концентрация на базе межхозяйственной кооперации и агропромышленной интеграции, перевод сельскохозяйственного производства на промышленную основу — это не разовое мероприятие, а длительный, рассчитанный на перспективу процесс, связанный с определенными экономическими усло-

ПОСТАНОВЛЕНИЕ ЦК КПСС

О дальнейшем развитии специализации и концентрации сельскохозяйственного производства на базе межхозяйственной кооперации и агропромышленной интеграции

Окобчане. Начало на 1 и 2 стр.

виями и уровнем развития производительных сил. Темпы проведения этой работы в значительной мере будут зависеть от того, насколько целенаправленно и эффективно используют колхозы, совхозы и другие предприятия собственные средства, а также государственные капитальные вложения и материально-технические ресурсы, выделяемые в соответствии с народнохозяйственными планами. Задача состоит в том, чтобы добиться наибольшей отдачи от вкладываемых средств, не расплывать ресурсы, направлять их прежде всего на реконструкцию животноводческих ферм и других действующих объектов, обеспечить рациональное сочетание нового строительства с реконструкцией имеющихся производственных сооружений.

ЦК КПСС предостерегает партийные, советские и хозяйственные организации против какого бы то ни было «декретирования» сверху специализации, концентрации и кооперирования, навязывания не проверенных наукой и практикой форм организации и управления производством. Нужно также решительно пресекать всякие попытки сдерживания этого процесса, топтания на месте, ведомственного и местнического подхода к делу.

Госплану СССР, Министерству сельского хозяйства СССР и другим министерствам и ведомствам при разработке текущих и перспективных планов развития народного хозяйства исходить из задачи всемерного развития межхозяйственной кооперации и агропромышленной интеграции, создания необходимых условий для успешного осуществления мероприятий областей, краев и республик по специализации и концентрации производства, имея в виду уже в десятом пятилетии сделать крупный шаг по переводу сельского хозяйства на новую прогрессивную основу, обеспечить дальнейший значительный рост производства и заготовок зерна, мяса, молока и других сельскохозяйственных продуктов, более полное удовлетворение в них потребностей государства.

Госплану СССР и Госнабуче СССР установить начиная с 1977 года порядок народнохозяйственного планирования производства и поставок для строящихся межхозяйственных и агропромышленных предприятий и объединений по производству и переработке мяса, молока, фрук-

тов, овощей и другой продукции, технологических комплексов машин, оборудования и транспортных средств с учетом мощности и сроков ввода в эксплуатацию этих предприятий, а также первоочередное осуществление мелиоративных работ в межхозяйственных объединениях в целях интенсификации производства на орошаемых и осушенных землях хлопка, риса, сахарной свеклы, кормов для животноводства.

ЦК КПСС считает, что успех в решении задач специализации и концентрации на базе межхозяйственной кооперации и агропромышленной интеграции во многом будет определяться не только усилиями труженников села, ученых, специалистов, работников сельскохозяйственных органов, но и степенью участия в этом важнейшем деле всех отраслей социалистической индустрии, всех министерств и ведомств страны.

8. Учитывая, что процесс специализации и концентрации на базе межхозяйственной кооперации и агропромышленной интеграции как новый этап кооперирования связан с необходимостью введения в практику работы не применявшихся ранее законодательных актов по ряду организационно-хозяйственных, планово-экономических, правовых, финансовых и материально-технических вопросов, ЦК КПСС поручает Совету Министров СССР принять постановления, утверждающие положения о межхозяйственных, агропромышленных предприятиях и производственных объединениях (межколхозных, межсовхозных, колхозно-государственных, государственно-колхозных), о порядке планирования, финансирования, кредитования и материально-технического обеспечения предприятий и объединений, оплате труда и по другим вопросам, которые бы стимулировали специализацию и концентрацию сельскохозяйственного производства на базе межхозяйственной кооперации и агропромышленной интеграции, развязывали местную инициативу.

9. Обязать Государственный комитет Совета Министров СССР по науке и технике, Министерство сельского хозяйства СССР, Академию наук СССР, ВАСХНИЛ, научные учреждения сельскохозяйственных министерств и ведомств сосредоточить усилия ученых на теоретической разработке фундаментальных проблем, связанных с новым этапом в осуществлении ленинского кооперативного плана, межхозяйственной специализацией и concentra-

цией, агропромышленной интеграцией, переводом всех отраслей сельскохозяйственного производства на промышленную основу, сближением двух форм социалистической собственности, ликвидацией существенных различий между городом и деревней. Все эти вопросы должны найти отражение прежде всего в работе Всесоюзного научно-исследовательского института экономики сельского хозяйства.

10. ЦК КПСС подчеркивает, что в условиях специализации и концентрации производства, базирующегося на современных достижениях науки и передовой практики, значительно возрастают требования к кадрам, их квалификации, способности обеспечить высокий технический уровень работы специализированных предприятий индустриального типа. Вопросы подготовки и переподготовки специалистов и кадров массовых профессий должны решаться с учетом масштабов развития межхозяйственной кооперации и агропромышленной интеграции в предстоящие годы. Необходимо, чтобы межхозяйственные, агропромышленные предприятия и объединения, производственные подразделения колхозов и совхозов возглавлялись специалистами, хорошо владеющими новейшими методами организации и управления производством. ЦК компартий союзных республик, крайкомы и обкомы партий, советские и хозяйственные органы обязаны осуществлять меры по повышению роли и ответственности специалистов, созданию кадрам таких условий, которые бы способствовали их закреплению в хозяйствах и объединениях.

Госплану СССР, Министерству высшего и среднего специального образования СССР, Министерству сельского хозяйства СССР, Госкомитету Совета Министров СССР по профессионально-техническому образованию, Госкомитету Совета Министров СССР по вопросам труда и заработной платы в шестимесячный срок разработать предложения по вопросам подготовки кадров для специализированных сельскохозяйственных и агропромышленных предприятий и объединений, колхозов и совхозов и внести в ЦК КПСС.

Партийным организациям обратить особое внимание на подбор, выдвижение и воспитание руководящих кадров в межхозяйственных и агропромышленных

предприятиях и объединениях, во всех звеньях сельскохозяйственного производства.

11. Работа по специализации и концентрации производства, межхозяйственному кооперированию должна проводиться в тесной взаимосвязи с решением неотложных текущих задач сельского хозяйства.

Центральный Комитет КПСС особо обращает внимание на необходимость более эффективного использования капитальных вложений, всех материально-технических ресурсов, выделяемых сельскому хозяйству, недопущения каких-либо проявлений бесхозяйственности, значительного усиления работы по выявлению и активному включению в производство всех резервов. Главные усилия сейчас необходимо сосредоточить на улучшении использования земли, мелиоративного фонда, техники, удобрений, повышения культуры земледелия. Добиться значительного роста урожайности зерновых, масличных, сахарной свеклы, хлопка, картофеля, овощей, всех других сельскохозяйственных культур.

В области животноводства важнейшей задачей является значительное повышение продуктивности скота и птицы, увеличение поголовья и выхода приплода, организация интенсивного выращивания и откорма животных, осуществление всех необходимых мер, обеспечивающих значительный рост производства мяса, молока, яиц, сокращение затрат труда и средств на единицу продукции.

Используя большие возможности специализации и концентрации, межхозяйственного кооперирования, в каждой республике, крае и области, каждом районе и хозяйстве осуществить систему мер по коренному улучшению кормопроизводства, придать этому делу такой размах, чтобы вопрос обеспечения животноводства всеми видами кормов был полностью решен.

12. Центральный Комитет КПСС подчеркивает, что развитие специализации и концентрации сельскохозяйственного производства на базе межхозяйственной кооперации и агропромышленной интеграции открывает новые пути дальнейшего подъема сельского хозяйства — этой жизненно важной отрасли экономики

страны и является крупнейшей государственной и общепартийной задачей.

ЦК компартий союзных республик, крайкомы, обкомы, райкомы партий, советские и сельскохозяйственные органы должны постоянно держать эту работу в центре своего внимания, обеспечить на основе специализации и концентрации неуклонный рост производства и закупок продукции, успешное выполнение народнохозяйственных планов, повышение эффективности, улучшение всех качественных показателей сельского хозяйства.

Партийные, советские, хозяйственные органы, профсоюзные и комсомольские организации, Советы колхозов обязаны исходить из того, что проведение специализации и концентрации на базе межхозяйственной кооперации и агропромышленной интеграции — одна из важнейших составных частей комплексной программы партии по развитию сельского хозяйства. Все наши кадры должны проникнуться пониманием объективной необходимости осуществляемых мер, со знанием дела, творчески решать конкретные задачи, постоянно овладевать научно-техническими достижениями и современными методами управления, добиться, чтобы сельское хозяйство встало в один ряд с передовыми отраслями нашей экономики.

Центральный Комитет КПСС выражает твердую уверенность в том, что меры по проведению специализации и концентрации сельскохозяйственного производства на базе межхозяйственной кооперации и агропромышленной интеграции, являющиеся практическим осуществлением одного из главных направлений аграрной политики на современном этапе, мощным фактором успешного выполнения задач, поставленных XXV съездом КПСС, встретят единодушное одобрение всей партии, всех трудящихся и будут восприняты как жизненно необходимое дело, имеющее огромное значение для дальнейшего укрепления экономики страны и повышения благосостояния советского народа.

ПЯТИЛЕТКА КАЧЕСТВА

Основное направление

Коллектив завода резиновых технических изделий имени 50-летия СССР успешно трудится в первом году десятого пятилетия. План четырех месяцев по реализации продукции выполнен на 101,4, по производительности труда — на 100,6 процента.

Возглавляет соревнование коллектив цеха спинок и сидений. Он стал инициатором социалистического соревнования за повышение эффективности труда и качества продукции. С ценным началом выступили пресовщица

вулканизаторщица О. Елисева и А. Горячевский. Они решили задание пятилетки выполнить за три года девять месяцев, добиться высокой производительности труда, повышения качества продукции, культуры производства. Передовики производства работают с личным клеймом качества.

Делом отвечая на решения XXV съезда КПСС, коллектив цеха добивается замечательных успехов. План четырех месяцев по выпуску товарной продукции выполнен 20 апреля. Процент продукции высшей категории качества составил 22,5. Достойный вклад в общее дело внес коллектив смены «В», возглавляемый А. А. Нойкиным. Задание четырех месяцев им выполнено 14 апреля. Высокой производительности добились опытные работники В. Кузнецов, Г. Наумкин, Н. Диктяр, М. Фролова, Н. Юрина и многие другие.

Инициатива коллектива поддержана рабочими, инженерно-техническими работниками и служащими других цехов. Замечательных успехов в социалистическом соревновании добились труженники цеха резинопроволочных изделий. Свои усилия они направляют на повышение эффективности труда. Трех изделиям цеха присвоен государственный Знак качества. На каждом рабочем месте идет подготовка к внедрению саратовской системы сдачи продукции с первого предъявления. Возглавляют соревнование лучшие производственники В. Кирихина, В. Борунов, А. Абросимова, П. Кардашин, В. Калькоп и другие.

Больших высот добились работники цеха неформовых изделий. Особенно велики заслуги экипажа вулканизаторщицы Геннадия

Васильевича Соколова и Александра Егоровича Захарова. За счет высокой производительности труда они значительно перевыполнили производственные задания. Встав на трудовую вахту в честь XXV съезда партии, они произвели продукции дополнительно к плану на 15 тысяч рублей. Подсчитав свои возможности, передовые рабочие решили задание первого года пятилетки выполнить за девять месяцев. Г. В. Соколов за высокие производственные показатели награжден орденом Трудового Красного Знамени. Его имя занесено на областную Доску почета.

Не уступает им экипаж в составе Константина Ивановича Кадышева и Зои Афанасьевны Резе. Их обязательства — выполнить пятилетнее задание за два с половиной года. Портрет Зои Афанасьевны помещен на заводской Доске почета. Экипаж

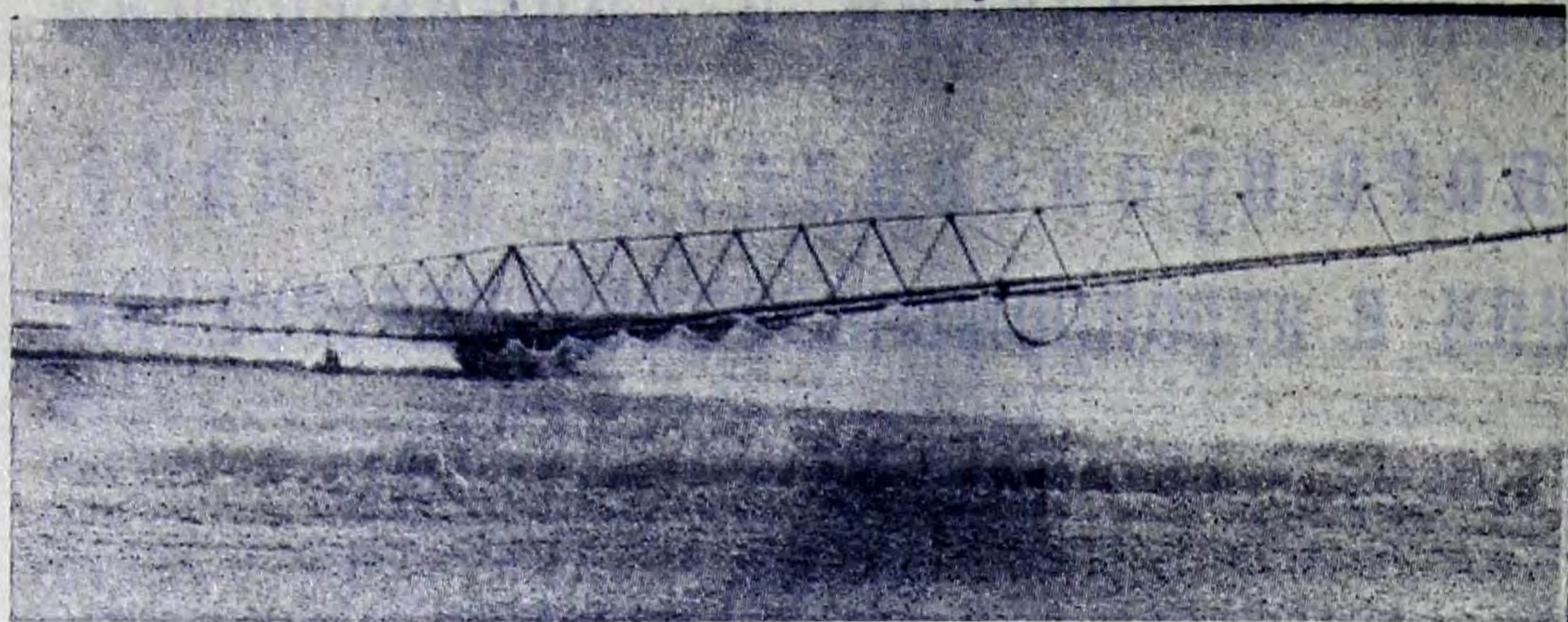
коммунистического труда неоднократно выходил победителем в соревновании.

Самый многочисленный коллектив на заводе в цехе формовых изделий. Здесь трудится более 700 человек. Ими освоена технология производства свыше 250 деталей для Камского, Горьковского автомобильных и других заводов-смежников. 44 изделия присвоен государственный Знак качества. «Пятилетку — за три с половиной года!» — под таким девизом трудятся с первых дней новой пятилетки пресовщица член партийного комитета завода Т. Аристова, Е. Абушаева, комсомольцы Г. Антипов, В. Нефедов, наставник молодежи Е. Ключкова.

«Качеству продукции — рабочую гарантию!» Этот лозунг принят на вооружение в каждом цехе, участке, отделе, смене.

А. АШИМОВ.

ЗАВТРА — ДЕНЬ МЕЛИОРАТОРА



На орошаемых участках колхоза имени Карла Маркса строго по графику ведется полив яровой пшеницы.

На снимке: искусственный дождь на полях.

Фото М. Бабенко.

Есть 130 центнеров!

Щедро платит мелиорированный гектар земледельцам колхоза «Знамя коммунизма».

— Планируем получить с него не менее 350 центнеров зеленой массы, — заявил звеньевой Александр Журов.

В ведении его коллектива находится 97 гектаров многолетних культурных пастбищ.

От души потрудились там машинисты дождевальных агрегатов Павел Родичев, Николай Точилкин, Александр Терещенко, ежедневно выполнявшие на поливе по полторы и более нормы.

Звено Александр Журова комсомольско-молодежное, но, несмотря на молодость, имеет за плечами трехлетний опыт возделывания люцерны.

— В прошлом году, — рассказывает звеньевой, — мы сняли два укоса. Зеленой массой кормили скот, большую часть заложили в траншеи на сенаж. Зима на фермах прошла благополучно благодаря также и люцерне.

Эта ценная многолетняя культура дает отличные результаты, если к ней относиться по-настоящему.

Во время подкормки растений дали три полива, строго придерживаясь режима.

— Первый полив мы закончили третьего мая, — рассказывает Николай Точилкин. — Посмотрели на поле — влаги от весны почти не осталось. Решили начать орошение раньше намеченного срока. Надо сказать, что это дало неплохие результаты — растения тут же, можно сказать, на глазах набирали силу, пошли в дружный рост.

— Как было с подачей воды? Павел Родичев с улыбкой посмотрел на звеньевую: Александр Журов — машинист насосной станции, комсомолец, ну разве может он работать кое-как?

Именно потому, что вода, несмотря на трудности, связанные с перепадами уровня Иргиза, подавалась на поля бесперебойно, именно по причине бережного, заботливого отношения машинистов к своим агрегатам, звено сумело вырастить хорошую люцерну.

Сейчас начался первый укос. Результаты радуют: 130 центнеров зеленой массы с каждого гектара. Снова, как и в прошлом году, получил питательную подкормку скот, закладывается люцерновый сенаж.

Р. ДАНИЛОВА.

Редантор

В. Д. ДЕЛАСИНСКИЙ

ВКЛАД В БУДУЩЕЕ

XXV съезд КПСС с новой силой подчеркнул необходимость последовательного осуществления выработанной партией программы мелиорации земель.

Значение ее все более возрастает. Без орошения и осушения угодий ныне немислимо достичь намеченных рубежей.

В юбилейные дни особенно очевидна благоволительность решений майского (1966 г.) Пленума ЦК КПСС, принявшего 10 лет назад по инициативе Генерального секретаря ЦК КПСС товарища Л. И. Брежнева долговременную программу мелиорации земель.

В соответствии с решениями разработана программа развития орошения Нижнего и Среднего Поволжья, а также междуречья Волга — Урал. Определено орошать более восьми миллионов гектаров в Саратовской и Куйбышевской областях, создать здесь зону производства зерна на поливе, причем только в Саратовской области предстоит мелиорировать почти 3 миллиона гектаров.

Именно орошением и только орошением возможно положить конец засухам, их губительным влияниям на экономику сельского хозяйства.

Уже через год после работы исторического майского (1966 г.) Пленума ЦК КПСС в степях Заволжья началось строительство Саратовского оросительно-обводнительного канала, а чуть позже — Энгельсской и Духовницкой оросительных систем. За годы восьмой пятилетки в области было введено в эксплуатацию немногим более 32 тысяч гектаров орошаемых земель и обводнено около 90 тысяч гектаров пастбищ. По сравнению с предыдущими годами в 8-й пятилетке был сделан крупный шаг вперед в развитии мелиоративных работ, однако по-настоящему широко они развернулись в девятой пятилетке, в которой объем капитальных вложений в строительномонтажные работы возрос более чем в 6 раз.

Первой крупной стройкой в области был Саратовский оросительно-обводнительный канал, по

которому в августе 1972 года прошла волжская вода в степные районы Заволжья и Казахстана. Орошается около 70 тысяч гектаров земель. За годы, прошедшие после ввода в эксплуатацию канала, саратовские мелиораторы построили первую очередь Приволжской оросительной системы, Духовницкую, вторую очередь Энгельсской, первую очередь Тольяттинской оросительной системы, Ерусланский и Чалынский каналы, Дергачевский и Ровенский водоемы.

В девятой пятилетке мелиораторы Главсредволгодострой освоили более 903 миллионов рублей, выполнили объем строительномонтажных работ почти на 617 миллионов рублей и сдали земледельцам около 300 тысяч гектаров орошаемых земель — почти на 80 тысяч гектаров больше пятилетнего плана.

Определенный взнос в достижение этих успехов сделали и балаковские мелиораторы.

Трест «Балаковводстрой» существует с августа 1969 года. За эти годы коллективом мелиораторов выполнен объем работ на 74 миллиона рублей, введено более 56 тысяч гектаров орошаемых земель, в том числе только в Балаковском и Духовницком районах — 21 тысяча гектаров. За этот же период введено в эксплуатацию около 41 тысячи квадратных метров полезной площади жилья, производительность труда возросла в 1,8 раза. Пятилетний план коллективом выполнен досрочно, к 1 декабря, а план 1975 года — к 25 декабря 1975 года.

Следует отметить, что пятилетнее задание по вводу орошаемых земель было выполнено за 4 года. Значительно повысилось качество строительномонтажных работ. Динамику улучшения качества сдаваемых объектов можно иллюстрировать следующими цифрами: в 1970 году трестом было сдано в эксплуатацию 5068 гектаров орошаемых земель, из них 4268 гектаров с оценкой «хорошо» и 800 гектаров с оценкой «удовлетворительно». В завершающем году девятой пятилетки эксплуатационникам был сдан

10851 гектар, в том числе с оценкой «отлично» 1602 гектара, с оценкой «хорошо» — 8711 гектаров. С гарантийными паспортами было сдано 10313 гектаров, или 95 процентов.

Приведенные цифры говорят об определенном росте качества сдаваемых орошаемых участков. Однако еще есть случаи сдачи объектов с недочетами. Так, в 1975 году было сдано в эксплуатацию без пробного полива из-за несвоевременной поставки гидромеханического оборудования около 20 объектов.

Шагом вперед по пути улучшения качества объектов было введение около двух лет назад штатных единиц инженеров по качеству во всех передвижных механизированных колоннах. Одновременно с созданием службы качества в тресте стала внедряться саратовская система бездефектного труда, однако внедрение ее идет медленными темпами, ввиду несвоевременного снабжения строительными материалами, из-за неоперативного отношения линейного персонала к служебным обязанностям и по ряду других причин.

Майский (1966 г.) Пленум ЦК КПСС — большое историческое событие в жизни партии и советского народа. Именно на основе его решений был создан ряд водохозяйственных организаций и учреждений в нашей области. Претворяя в жизнь намеченную Коммунистической партией программу по широкой мелиорации земель, администрация, партийная и профсоюзная организации особое место в своей работе уделяют подбору и расстановке кадров.

Сейчас в тресте трудится 227 коммунистов. Это в основном высококвалифицированные кадровые рабочие, пришедшие в мелиорацию по зову совести, в соответствии с требованиями времени.

В канун «Дня мелиоратора» хочется отметить бригадира монтажников ПМК-10 Г. Н. Абазу, бригадира скреперистов ПМК-61 Н. И. Бегунова, шоферов АТП-5 И. П. Смыка, А. А. Орлова, О. И. Голобокова, электросварщика

Правление Балаковского райпо производит набор учащихся в: Энгельсское кооперативное профтехучилище — на курсы продавцов. Срок обучения 1 год.

Базарно-Карабулакскую школу кондитеров. Срок обучения 6 месяцев.

Калининскую школу поваров. Срок обучения 6 месяцев.

Новоузенскую школу пекарей. Срок обучения 6 месяцев.

Энгельсский кооперативный техникум — на товароведа. Срок обучения на базе 10 классов — 3 года.

Балаковский пушно-меховой техникум — на товароведа с/х продуктов и живсырья.

Астраханский технологический техникум — на технологов по приготовлению пищи.

Ульяновский книжный техникум — на товароведа.

За направлениями обращаться по адресу: ул. Шевченко, 88, райпо, телефон 2-01-63.

Балаковское монтажное управление (специализированное) треста № 7

ПРОИЗВОДИТ ПРИЕМ НА КУРСЫ

учеников слесарей-монтажников по монтажу технологического оборудования нефтехимических производств.

На курсы принимаются юноши не моложе 17 лет.

Начало занятий по мере комплектования группы.

Проезд троллейбусами № 1, 2, остановка «Пугачевовод». Телефон 42-69, 2-45-83.

4-3

Балаковскому филиалу института «Саратовоблхозпроект» срочно требуются инженеры отопления, вентиляции, водоканализации и машинистка.

3-3

Хлебоприемному предприятию требуются на постоянную работу механизаторы, плотники, разнобачие (мужчины и женщины), счетовод-кассир, бухгалтер, сменные мастера, лаборанты, электрики.

ОРС судоремзавода открыл пункт по приему порожней стеклотары по улице Московской, 40. Прием производится с 9 до 18 час. с перерывом на обед с 13 до 15 час. Выходной день — понедельник.

4-3

3-2

В КИНОТЕАТРАХ

Россия.

5-6 июня. Кинесборник (МЕШОК ЯБЛОК) — в 9, 10-30. СОЛО ДЛЯ СЛОНА С ОРКЕСТРОМ (две серии) — в 12, 15, 18, 21 час.

XX лет ВЛКСМ. Большой зал.

Газета выходит четыре раза в неделю

Тираж 22370.

НАШ АДРЕС: площадь Свердлова 4 «А». ТЕЛЕФОНЫ: редактор 4-07-84, зам редактора 4-07-61, ответственный секретарь 4-07-40, отдел промышленности 4-06-87, 28-79, отдел сельского хозяйства 4-06-71, отдел писем 4-15-01, 28-79, бухгалтерия 40-55. Почтовый индекс 413800.

Балаково. Полиграфобъединение «Авангард».

Заказ № 90.