

# Огни коммунизма

Орган Балаковских горкома и райкома КПСС, городского и районного Советов депутатов трудящихся Саратовской области

ГАЗЕТА ОСНОВАНА В ЯНВАРЕ 1918 года.

№ 85 (8173) ♦ Пятница, 28 мая 1976 года ♦ Год издания 59-й ♦ Цена 2 коп.

30 мая на городском стадионе «Труд»

## СОСТОИТСЯ ПЕРВЫЙ ОБЩЕГОРОДСКОЙ ПРАЗДНИК ПЕСНИ

НАЧАЛО ТОРЖЕСТВЕННОГО ОТКРЫТИЯ В 11 ЧАСОВ

Балаковцы!

Приглашаем всех на праздник!

### В Центральном Комитете КПСС и Совете Министров СССР

## О дополнительных мерах по обеспечению уборки урожая, заготовок сельскохозяйственных продуктов и кормов в 1976 году

ЦК КПСС и Совет Министров СССР подчеркивают, что успешное проведение уборки урожая в сжатые сроки и без потерь, выполнение и перевыполнение плана закупок зерна и других продуктов земледелия, обеспечение их вывозки и сохранности, значительное увеличение заготовки грубых и сочных кормов высокого качества для удовлетворения потребности в них общественного животноводства и скота, находящегося в личной собственности колхозников, рабочих и служащих, создание в каждом колхозе и совхозе страховых запасов кормов, а также выполнение в установленные сроки заданий по поставке сельскому и водному хозяйству уборочной техники, тракторов, автомобилей и запасных частей к ним, нефтепродуктов и других материально-технических средств, необходимых для проведения уборки урожая и заготовки кормов, является важнейшей общегосударственной задачей партийных, советских, сельскохозяйственных, профсоюзных, комсомольских организаций, колхозов, совхозов, заготовительных и транспортных организаций, промышленных предприятий.

В целях своевременного проведения уборки урожая, заготовок сельскохозяйственных продуктов, грубых и сочных кормов высокого качества Центральный Комитет КПСС и Совет Министров СССР обязали ЦК компартий, Совет Министров союзных республик, Министерство сельского хозяйства СССР, Министерство мелиорации и водного хозяйства СССР, Союзсельхозтехнику, Министерство заготовок СССР, Министерство пищевой промышленности СССР, Министерство мясной и молочной промышленности СССР, краевые, областные и районные комитеты партии, Совет Министров автономных республик и исполкомы местных Советов депутатов трудящихся, местные сельскохозяйственные органы, руководителей колхозов и совхозов, заготовительных и транспортных организаций обеспечить своевременную подготовку колхозов, совхозов, заготовительных и транспортных организаций к уборке урожая, заготовкам сельскохозяйственных продуктов, а также кормов в 1976 году. Для этого: привести во всех хозяйствах не позднее чем за две недели до начала уборки урожая сельскохозяйственных культур и заготовок кормов в полную готовность трактора, комбайны, жатки, сенокосилки и другие уборочные машины, зерносушилки, зерноочистительные машины, автомобили, автомобильные и тракторные прицепы, обеспечить проверку качества ремонта уборочной техники и транспортных средств, а также проверку готовности колхозов, совхозов, заготовительных и транспортных организаций к проведению

уборки урожая, заготовкам и перевозкам сельскохозяйственных продуктов и кормов. Укомплектовать уборочные агрегаты высококвалифицированными и механизаторами, широко развернуть социалистическое соревнование механизаторов сельского хозяйства за достижение наивысшей производительности труда при высоком качестве работ и максимальное использование технических возможностей уборочных машин. Разработать и осуществить мероприятия по обеспечению высокого качества сельскохозяйственной продукции и предотвращению потерь ее при уборке и перевозке на тока, заготовительные пункты и места хранения. Уточнить с учетом складывающихся возможностей уборочных машин, планы заготовки кормов для зимовки скота в период 1976—1977 годов, обеспечить высокое качество заготавливаемых сена, сенажа, силоса, травяной муки, гранулированных и брикетированных кормов, обратить особое внимание на использование всех резервов для дополнительного накопления и рационального использования в хозяйствах кормовых ресурсов: организовать одновременно с заготовкой грубых кормов подвозку их к местам зимовки скота с тем, чтобы до начала стойлового содержания скота в основном была завершена подвозка грубых кормов к животноводческим фермам, а также принять необходимые меры к охране кормов от пожаров и хищений.

Совету Министров РСФСР, Совету Министров Узбекской ССР, Совету Министров Казахской ССР, Совету Министров Грузинской ССР, Совету Министров Азербайджанской ССР, Совету Министров Киргизской ССР, Совету Министров Таджикской ССР, Совету Министров Армянской ССР и Совету Министров Туркменской ССР принять необходимые меры к заготовке и созданию страховых запасов кормов на зимний пастбищах. Советам Министров союзных республик и Союзсельхозтехнике поручено обеспечить подготовку к уборке урожая 1976 года автоколонн на транспортных предприятиях «Трансельхозтехника», укомплектовать грузовые автомобили водителем с составом из расчета два водителя на один автомобиль. Союзсельхозтехнике по согласованию с Министерством сельского хозяйства СССР и Советами Министров союзных республик разрешено при необходимости производить переброску автоколонн транспортных предприятий «Трансельхозтехника» из одной союзной республики в другую на уборку урожая и заготовку сельскохозяйственных продуктов, а Министерству путей сообщения предоставлять для перевозки автоколонн железнодорожные платформы по предъявлению груза.

Министерству сельского хозяйства

СССР, Союзсельхозтехнике и Министерству путей сообщения по согласованию с Советами Министров союзных республик в зависимости от складывающихся условий при уборке урожая зерновых культур разрешено производить в мае — сентябре 1976 года изменение сроков поставки зерноуборочных комбайнов по фондам, выделенным для нужд сельского хозяйства: направлять при необходимости в Казахскую ССР на период уборки урожая опытных комбайнеров из других союзных республик.

Министерствам и ведомствам СССР, выпускающим уборочные и другие сельскохозяйственные машины и запасные части к ним, резинотехнические изделия, оборудование и материалы, поручено обеспечить досрочное изготовление и отгрузку их сельскому и водному хозяйству в сроки, установленные постановлением.

Колхозам и совхозам, предприятиям и организациям Министерства мелиорации и водного хозяйства СССР и Министерства заготовок СССР выделяются дополнительно оборудование, нефтепродукты, запасные части, резинотехнические и электротехнические изделия, метизы, металл и другие материалы.

Министерствам и ведомствам СССР, Советам Министров союзных республик поручено взять под особый контроль выполнение заданий по производству и обеспечению поставку сельскому хозяйству тракторов, комбайнов, сельскохозяйственных машин, запасных частей, горюче-смазочных материалов и других материально-технических средств.

Советы Министров союзных республик, Министерство сельского хозяйства СССР, Министерство мелиорации и водного хозяйства СССР, Министерство заготовок СССР и Союзсельхозтехника обязаны обеспечить строгую экономию материальных ресурсов, выделенных для проведения уборки урожая 1976 года.

Советам Министров союзных республик и Министерству заготовок СССР предложено осуществить закрепление колхозов и совхозов за хлебоприемными предприятиями по сдаче зерна государству, разработать и утвердить графики перевозки зерна (с учетом круглосуточной работы), создать в районах, областях, краях и республиках оперативные диспетчерские группы по руководству перевозками зерна и улучшению использования автотранспорта; провести на хлебоприемных предприятиях необходимые мероприятия, обеспечивающие быстрое взвешивание и разгрузку зерна из большегрузных автомобилей и автопоездов, укомплектовать отделы технического контроля хлебоприемных предприятий необходимым количеством лаборантов, с тем чтобы обеспечить своевременное и правильное определение качества

зерна, и прежде всего зерна твердой пшеницы, а также пшеницы сильных и наиболее ценных сортов.

Советам Министров союзных республик разрешено привлекать на уборку урожая грузовые автомобили и бортовые автоприцепы всех предприятий, учреждений и организаций с водительским составом и ремонтными средствами, кроме автомобилей министерств и ведомств по утвержденному порядку, а также устанавливать порядок прикрепления привлекаемых автомобилей к автомобильным хозяйствам, совхозам, колхозам, порядок организации из этих автомобилей автоколонн и обеспечения их запасными частями, ремонтными средствами и нефтепродуктами.

Установлен порядок оплаты расходов на перевозку по железной дороге грузовых автомобилей и бортовых автоприцепов, привлекаемых на уборку урожая. Сохранен порядок расчетов с владельцами и водителями автомобилей за перевозку зерна, включая перевозку зерна из глубинных хлебоприемных предприятий на линейные предприятия, семян маисных культур, сахарной свеклы, хлопка и других сельскохозяйственных продуктов урожая 1976 года, а также силосной массы, и за проезд водителей от места основной работы к месту временной работы и обратно, действовавший в 1975 году, распространяя его также на перевозку сенажной массы.

Признано необходимым организовать круглосуточную работу грузовых автомобилей на перевозке зерна и других сельскохозяйственных продуктов. Советам Министров союзных и автономных республик, крайисполкомам и облисполкомам поручено обеспечить укомплектование водителем составом всех автомобилей, занятых на уборке урожая из расчета два водителя на один автомобиль, привлекая при необходимости водителей из других отраслей народного хозяйства.

Предусмотрено сохранить за водителями автомобилей, рабочими по ремонту, механиками, начальниками автоколонн и диспетчерами автомобильных хозяйств, а также за водителями автомобилей колхозов и межколхозных предприятий и организаций, командированными на вывозку зерна, других сельскохозяйственных продуктов, силосной и сенажной массы, 75 процентов их среднего заработка, но не ниже тарифной ставки по месту основной работы на все время командировки. Указанные суммы выплачиваются предприятиями, учреждениями и организациями за счет своих средств по месту основной работы этих работников, а водителям, командированным из колхозов и межколхозных предприятий и организаций — из бюджета колхоза, совхоза, предприятия, куда направля-

ются водители, по месту их работы в организациях и хозяйствах на уборке урожая. В связи с этим командированным работникам суточные и квартирные не выплачиваются.

Для водителей, работающих на большегрузных автомобилях и автомобилях с прицепами (автопоездах) на вывозке зерна и других сельскохозяйственных продуктов урожая 1976 года, установлено дополнительное премирование в размере 25 процентов тарифной ставки с начислением по результатам работы за каждую смену и при условии выполнения сменного задания в течение установленной продолжительности рабочего времени.

В дополнение к ранее определенным мерам по премированию шоферов за перевыполнение нормы выработки введено премирование шоферов, работающих на вывозке зерна и сахарной свеклы от комбайнов и на заготовительных пунктах в две смены (два водителя на одном автомобиле), за обеспечение бесперебойной работы автомобилей не менее 20 часов в сутки в размере 20 процентов тарифной ставки, а в районах Сибири, Урала, Нижней и Средней Волги и в целинных районах Казахской ССР премирование водителей, работающих на вывозке зерна, в размере 40 процентов тарифной ставки. Премии начисляются по суточным результатам работы при условии выполнения суточного задания и сдачи автомобиля в исправном состоянии для работы в последующие сутки.

Советам Министров союзных республик предоставлено право разрешать совхозам и другим государственным предприятиям сельского хозяйства, а также рекомендовать колхозам в случае производственной необходимости иметь в 1976 году на автомобилях, занятых на вывозке зерна от комбайнов и на хлебоприемных пунктах в период уборки урожая, помощников водителей (имеющих право на вождение автомобиля). Оплату труда помощников водителей производить в размере 80 процентов от заработка водителя. Расходы на эти цели производить в пределах фонда заработной платы, установленного для республики.

Трактористам-машинистам совхозов и других государственных сельскохозяйственных предприятий, работающих на комбайнах и других уборочных агрегатах на уборке зерновых и зернобобовых культур, семенников многолетних трав, льна-долгунца, силосных и кормовых культур, выдавать за выполнение сезонной нормы, устанавливаемой в хозяйстве, при уборке урожая с хорошим качеством и без потерь от 2 до 4 центнеров зерна (без оплаты).

## В Центральном Комитете КПСС и Совете Министров СССР

## О дополнительных мерах по обеспечению уборки урожая, заготовок сельскохозяйственных продуктов и кормов в 1976 году

Окончание. Начало на 1 стр.

Другим работникам комбайновых и уборочных агрегатов предусмотрено также выдавать зерно: трактористу-машинисту, работающему на тракторе, в размере 80 процентов, помощнику тракториста-машиниста, работающему на комбайне, и водителю автомобиля 70 процентов каждому и копильщику в размере 50 процентов от количества зерна, численного трактористу-машинисту, работающему на комбайне.

При этом по желанию трактористов-машинистов и других работников натуральная оплата может быть заменена деньгами в размере стоимости причитающегося зерна по слаточным ценам.

Трактористам-машинистам, работающим на жатках, при скашивании хлебов в валки в хозяйствах Сибири, Урала, Дальнего Востока и целинных районов Казахстана в первые 7 дней, а в остальных районах в первые 5 дней массовой уборки каждой культуры предусмотрено выдавать до 0,5 килограмма зерна в зависимости от урожая и условий уборки и при скашивании гороха — до 1,5 килограмма за каждый уборный гектар.

Директорам совхозов и других сельскохозяйственных предприятий разрешено расходовать до 10 процентов урожая картофеля, овощей, фруктов, винограда, ягод и бахчевых культур для продажи в счет заработной платы постоянным работникам совхозов, а также работникам, привлеченным на уборку урожая этих культур, по плановой себестоимости, но не выше рыночных цен, а также выдавать (бесплатно) в качестве дополнительной оплаты работникам, занятым на уборке сена, соломы, на заготовках силоса, сенажа и производстве травяной муки, и продавать по плановой себестоимости постоянным работникам совхозов и других сельскохозяйственных предприятий, имеющим в личной собственности домашний скот, до 10 процентов заготавливаемого сена и силоса и до 20 процентов соломы.

Директорам совхозов, лесохозяйственных предприятий предоставлено право выдавать до 50 процентов сена (бесплатно) работникам, занятым на косье и заготовке сена вручную на землях, непригодных для использования тракторов и машин.

Эти виды поощрений работников совхозов и других государственных предприятий рекомендовано применять и в колхозах.

В целях усиления материальной заинтересованности трактористов-машинистов в проведении уборки урожая в сжатые сроки и без потерь разрешено Советам Министров союзных и автономных республик, крайисполкомам и облисполкомам вводить в 1976 году в совхозах и других государственных сельскохозяйственных предприятиях вместо действующих условий повышенной оплаты труда трактористов-машинистов на уборке зерновых и зернобобовых культур сделанные расценки, повышенные в зависимости от выполнения сезонной нормы намолота зерна в следующих размерах: за намолот зерна от 25 до 40 (включительно) процентов сезонной нормы в совхозах Сибири, Дальнего Востока, целинных районов Казахстана, Урала и Поволжья — за 25 про-

центов, а в остальных районах — на 15 процентов, за намолот зерна в количестве от 40 до 60 (включительно) процентов сезонной нормы в указанных районах — соответственно на 50 и 30 процентов, а за намолот свыше 60 процентов сезонной нормы в тех же районах — соответственно на 100 и 60 процентов.

Министерству сельского хозяйства СССР с учетом результатов проведенного опыта применения повышенной оплаты труда трактористов-машинистов в 1973—1975 годах поручено разработать и по согласованию с Государственным комитетом Советов Министров СССР по вопросам труда и заработной платы утвердить порядок установления сезонных норм намолота зерна в хозяйствах.

Оплату труда рабочих совхозов и других государственных предприятий сельского хозяйства, занятых на уборке сахарной свеклы, после уборки 30 процентов посевных площадей ее, но не ранее чем с 20 сентября, производить по расценкам, увеличенным для трактористов-машинистов на 50 процентов, и для других рабочих, занятых на уборке сахарной свеклы, на 25 процентов, а в Алтайском крае соответственно на 80 и 40 процентов вместо действующих расценок.

Колхозам рекомендовано применять указанный порядок оплаты труда работников, занятых на уборке сахарной свеклы.

Разрешено премирование комбайнеров и помощников комбайнеров при выполнении двух сменных норм в сутки на уборке зерновых культур и сои в размере 20 процентов тарифной ставки, а в районах Сибири, Урала, Нижней и Средней Волги и в целинных районах Казахской ССР — 40 процентов.

Советам Министров союзных республик предоставлено право привлекать в 1976 году, в виде исключения, за счет внутренних ресурсов республик, краев и областей по согласованию с руководителями хозяйств на сельскохозяйственные работы и для работы на хлебоприемных предприятиях трудоспособное население городов, рабочих поселков и сельских населенных пунктов, а также студентов высших учебных заведений (кроме первых и выпускных курсов) и учащихся старших курсов средних специальных учебных заведений (кроме выпускных курсов), учащихся профессионально-технических училищ (кроме средних профтехучилищ).

Установлено, что за рабочими и служащими, привлекаемыми в 1976 году на сельскохозяйственные работы и для работы на хлебоприемных предприятиях в соответствии с настоящим постановлением, сохраняется 50 процентов среднего месячного заработка по месту основной работы. Указанные суммы выплачиваются за счет своих средств предприятия и организациями по месту основной работы рабочих и служащих. В связи с этим суточные и квартирные им не выплачиваются.

Советам Министров союзных республик разрешено производить в период первых дней массовой уборки урожая (но не более чем за 10 дней) оплату труда тракто-

ристов-машинистов в совхозах, занятых на уборке маточной сахарной свеклы и семенников свеклы, по увеличенным расценкам.

Совету Министров РСФСР и Совету Министров Казахской ССР предоставлено право разрешать колхозам, совхозам и другим государственным сельскохозяйственным предприятиям продавать за наличный расчет по государственным закупочным ценам трактористам-машинистам и помощникам трактористов-машинистов, прибывшим на уборку урожая в целинные районы РСФСР и Казахской ССР и выполнявшим сезонную норму выработки на комбайнах в этих районах, зерно в количестве до 10 центнеров. Министерству заготовок СССР разрешено принимать в 1976 году, в виде исключения, от трактористов-машинистов, помощников трактористов-машинистов и водителей автомобилей, прибывших на уборку урожая в целинные районы РСФСР и Казахской ССР, заработанное ими зерно на пристанционные хлебоприемные предприятия в пределах до 14 центнеров от каждого по предъявлению справки от хозяйства о количестве заработанного зерна на уборке урожая и выдавать им равное количество зерна по месту постоянного жительства.

Советам Министров союзных республик предоставлено право разрешать совхозам и другим государственным сельскохозяйственным предприятиям продавать трактористам-машинистам, занятым на вспашке ранней зяби, до 7 килограммов зерна за каждую сменную норму выработки по закупочной цене в течение 30 дней от начала массовой уборки предшествующей культуры и до 5 килограммов в последующие периоды. Указанную продажу производить сверх предельных размеров продажи зерна одному механизатору.

Трактористам-машинистам и другим механизаторам, выезжающим в 1976 году на уборочные работы и на заготовку кормов в колхозы и совхозы других республик, краев и областей, оплачивать стоимость проезда до места временной работы и обратно, а также средний заработок за время пребывания в пути и за первые три дня по прибытию в совхоз или колхоз. Оплату труда указанных механизаторов в совхозах производить по нормам и расценкам, действующим в данных совхозах. За механизаторами сохраняется 75 процентов их среднего заработка по месту основной работы. Указанные суммы выплачиваются предприятиями и организациями за счет своих средств по месту основной работы механизаторов и в фонд заработной платы не включаются, а механизаторам, командированным из колхозов — из бюджета союзной республики, куда направляются механизаторы для уборки урожая и заготовки кормов. В связи с этим командированным механизаторам суточные и квартирные не выплачиваются.

Колхозам рекомендовано производить оплату труда командированным механизаторам по нормам и расценкам, действующим в совхозах, а также включать время работы механизаторов, направленных на уборку урожая и заготовку кормов в другие хозяйства, в выполнение минимума трудового участия, дающего пра-

во на получение ежегодного оплачиваемого отпуска.

Механизаторам, командированным из колхозов, начисляется надбавка к заработку за стаж работы по специальности в размерах, установленных по месту основной работы. Эта надбавка выплачивается хозяйствами, в которые механизаторы командированы на уборку.

Советам Министров союзных республик разрешено привлекать в 1976 году в наиболее напряженные периоды работы в колхозах и совхозах тракторы и автобензовозы с водительским составом, а также трактористов-машинистов и других механизаторов и водителей автомобилей с промышленных, транспортных и других предприятий, из учреждений и организаций без ущерба для выполнения установленных им плановых заданий.

Оплата расходов, связанных с перевозкой техники и перевозом указанных работников к месту работы и обратно, должна производиться предприятиями, учреждениями и организациями, направляющими этих работников и технику в колхозы и совхозы, за счет своих средств.

Государственному комитету Советов Министров СССР по вопросам труда и заработной платы поручено совместно с ВЦСПС дать разъяснение об оплате труда трактористов-машинистов и других механизаторов и водителей автомобилей, командированных в 1976 году на работу в колхозы и совхозы, на условиях, действовавших в 1975 году, а также об оплате труда помощников трактористов-машинистов, работающих на комбайнах, должности которых вводятся на период массовой уборки хлебов.

Госбанку СССР поручено, в виде исключения, до 1 ноября 1976 года предоставлять отдельным колхозам, совхозам и другим государственным сельскохозяйственным предприятиям, переведенным на полный хозяйственный расчет, долгосрочный кредит на оплату уборочной техники, независимо от наличия просроченной задолженности по судам Госбанка СССР, а также предоставлять дополнительный долгосрочный кредит отдельным совхозам, предприятиям и организациям Сельхозтехники на затраты по строительству зерносушильных пунктов, крытых токов, зернохранилищ, площадок для хранения зерна и крытых стоянок автомобилей сверх установленных на 1976 год объемов капитальных вложений по мере изыскания местных материально-технических ресурсов.

В целях сокращения сроков приемки зерна Совету Министров РСФСР и Совету Министров Казахской ССР предоставлено право производить с начала поступления хлеба и до 1 декабря 1976 года оплату труда рабочих-грузчиков, занятых на погрузке и выгрузке зерна на хлебоприемных пунктах в районах целинных земель, по расценкам, повышенным на 50 процентов, при условии выполнения ими дневной нормы выработки.

Министерству путей сообщения поручено обеспечить в 1976 году ускоренную доставку вагонов с фруктами и овощами в пункты назначения из южных районов страны, предусмотреть в графиках движения курсирования специализированных поездов с повышенными скоростями для перевозки этой продукции.

Министерству путей сообщения, Министерству речного флота РСФСР и Министерству морского флота предложено обеспечить первоочередную (по плану) подачу вагонов и судов под грузы, направляемые сельскому и водному хозяйству, хлебоприемным предприятиям и другим организациям, связанным с обеспечением заготовок и сохранности зерна и других сельскохозяйственных продуктов в 1976 году.

Местным партийным и советским органам предложено организовать в порядке шефства помощь колхозам, совхозам, хлебоприемным и зерноперерабатывающим предприятиям со стороны промышленных предприятий в ремонте уборочной техники, элеваторов и зерноскладов, в подготовке и проведении уборки урожая сельскохозяйственных культур в 1976 году.

Советам Министров союзных республик поручено обеспечить полную сохранность всех посевов зерновых культур и использование их только по прямому назначению, особенно посевов кукурузы, установить строгий контроль за засыпкой в полной потребности собственных высококачественных семян, созданием страховых и переходящих фондов зерновых и зернобобовых культур в колхозах, совхозах и других государственных хозяйствах, а также за выполнением плана заготовок сортовых семян в государственные ресурсы. Использовать весь выращенный урожай дефицитных и перспективных сортов зерновых и зернобобовых культур в колхозах и простях гибридов кукурузы только на семенные цели.

Советам Министров союзных республик по согласованию с Министерством сельского хозяйства СССР и соответствующими республиканскими советами профсоюзов поручено уредить на период уборки и вывозки зерна и других сельскохозяйственных продуктов урожая 1976 года для сельских районов или групп районов, а также автономных республик, краев и областей переходящие Красные знамена с денежными премиями, вручаемые по итогам работы за каждые 10 дней автоколоннам и другим транспортным подразделениям, а также предусмотреть другие меры морального и материального поощрения механизаторам и специалистам, обеспечивающим высокие показатели в проведении уборки урожая и заготовок сельскохозяйственных продуктов в 1976 году.

В постановлении ЦК КПСС и Совета Министров СССР определены и другие меры по своевременной подготовке и организованному проведению уборки урожая и заготовок сельскохозяйственных продуктов в 1976 году.

Центральный Комитет КПСС и Совет Министров СССР выражают уверенность, что партийные, советские, сельскохозяйственные, профсоюзные и комсомольские организации, колхозы и совхозы, промышленные предприятия и транспортные организации примут все меры к тому, чтобы обеспечить проведение уборки урожая без потерь, заготовку необходимого количества кормов, выполнение и перевыполнение планов продажи государству зерна и других сельскохозяйственных продуктов в первом году десятилетия.

Делать это сообща

# Беречь хлеб всегда и всюду

Режим экономии внутри-не присущ социалистической системе хозяйства, где плоды бережливости достаются самому народу, обеспечивают рост его благосостояния, укрепляют богатство и могущество Родины. Особенно возрастает значение экономии и бережливости в современных условиях, когда главным резервом развития хозяйства стало повышение эффективности производства.

Народные контролеры хлебоприемного пункта решили внести свой посильный вклад в это важное дело и начали с малого. На нашем предприятии имеется тринадцать приемных точек — своеобразных бункеров для приема автомашин с зерном. Они представляют собой завальные ямы, которые в непогоду необходимо закрывать брезентом. Каждая такая точка закрывалась двумя полами, общей стоимостью 560 рублей. Ежегодно дождь и снег делали свое дело и брезент выбрасывали. Народные контролеры предложили соорудить над каждым бункером стационарные навесы и приняли в производстве этих работ непосредственное участие. Полога уже не нужны.

Было время, когда дорожное покрытие крупногабаритного оборудования хранилось под открытым небом, приходило в негодность. Теперь оно хранится в построенном складе на специальных подставках.

Хлеб — наше богатство. О нем мы думаем каждодневно. А так ли заботимся? К сожалению, факты говорят обратное. О бережном расходовании хлеба, приобретенного в магазине — тема особого разговора. Я хочу обратить внимание читателей, народных контролеров на другую сторону этого важного дела, связанную с зерном.

Уже сейчас надо готовиться

к приему урожая первого года десятой пятилетки. Необходимо учесть улучшения прошлых лет, когда машины, направляемые под вывозку зерна из хозяйств, были плохо оборудованы. Мы знаем такие факты, когда небрежное пользование пологом, привело также к потерям зерна в пути. И все потому, что выход автомашин на линию проходил без контроля дозорных — начиная от автохозяйства и кончая колхозом и совхозом. Вот почему я обращаюсь к коллегам, действующим на предприятиях города, в хозяйствах района: давайте обратим на это свое внимание, возьмем под неослабный контроль!

Скажем больше. Вель мы хлеб, то есть зерно, перевозим круглогодично. Предприятие то и дело заказывает автомашин в автоколонне 1180 или Саратовтранссельхозтех и к для перевозок зерна с пункта на железнодорожную станцию или наоборот. Перевозят сейчас этот драгоценный груз и хозяйства района. А как подготовлены кузова транспорта? Прямо скажу: очень плохо! Нет уплотнителей, нет тех же пологов. Более того, машина, побывав под дождем, под черникой: под любым грузом, присылается на хлебоприемный пункт.

А ведь на этих предприятиях есть посты народного контроля, которые могли бы сделать очень много для устранения перечисленных недостатков. Вот почему мы и обращаемся к ним: давайте, товарищи, беречь хлеб сообща, давайте примем все меры к тому, чтобы не допускать порчи, потерь зерна всюду, в любое время года.

**Г. КЛЮЧНИКОВ,**  
председатель группы  
народного контроля  
хлебоприемного пункта.

## 28 МАЯ ДЕНЬ ПОГРАНИЧНИКА



Плакат художника В. Кононова. Издательство «Плакат».

Фотохроника ТАСС.

### Машина «обрезает» сваи

Для строителей экономически выгодно возводить свайные фундаменты, отличающиеся надежностью и прочностью. Однако из-за неравномерности залегания твердых пород строителям не удается забивать сваи на одинаковую глубину. Поэтому прежде, чем возводить объект, их приходится выравнивать по горизонтали. Вершины свай срезают в большинстве случаев с помощью отбойного молотка и автогенной резки, что является делом довольно трудоемким.

Чтобы облегчить эту опера-

цию, новаторы Орского завода строительных машин изготовили устройство для скручивания вершин свай. Оно состоит из двух захватов, которые фиксируются на уровне заданной проектной отметки. На верхнем из них установлена приводная станция, в которую входят электродвигатель, гидравлический распределитель, насос и пульт управления. Рабочему достаточно включить эту станцию и гидравлическая сила, равная ста килограммам на квадратный сантиметр, срезает, путем скручивания, концы свай

сечением 30 на 30 или 35 на 35 сантиметров.

Новое устройство может являться сменным оборудованием к экскаваторам, трубоукладчикам, бульдозерам. Его применение повышает производительность труда рабочих в три раза.

Устройство орских машиностроителей демонстрируется в объединенных павильонах «Строительство» ВДНХ СССР.

**В. ЕРЕМИН,**  
(ВДНХ СССР—ТАСС).

## Агротехника выращивания арбузов и дынь

Бахчевые культуры имеют большое народнохозяйственное значение как ценный продукт питания людей и очень важный сочный корм для животных.

Различные сорта арбузов и дынь содержат в своих плодах от 6 до 12 процентов сахара, который в сочетании со специфическим приятным вкусом и ароматностью ставит арбузы и дыни на один уровень с фруктами.

Свежие плоды бахчевых содержат большое количество различных витаминов. Дыни, например, богаты витамином С. Тыквы содержат много каротина и витамина С. Во всех этих плодах есть большое количество минеральных солей, легко усвояемых организмом.

Бахчевые культуры известны как лекарственные растения, способствующие исцелению целого ряда недугов человеческого организма. Мякоть плодов арбузов обладает хорошими мочегонными, желчегонными и противовоспалительными свойствами. Семена арбузов, приготовленные соответствующим образом, способны останавливать кровь. Дыни хорошо утоляют жажду и действуют успокаивающе на нервную систему.

Мякоть плодов применяется при лечении ревматизма, подагры и как мочегонное средство. Водный настой семян дынь употребляют при лечении почеч, отвар плодов используют как косметическое средство.

Мякоть плодов тыквы хорошо действует на кишечник и улучшает его деятельность. Сок мякоти употребляют при заболеваниях почек, обладает противовоспалительными свойствами и успешно применяется при ожогах и экземе.

Тыквы и кормовые арбузы об-

ладают высокими кормовыми достоинствами, повышающими продуктивность дойных коров, ускоряют откорм свиней и способствуют более интенсивному росту молодняка животных.

Кормовые бахчевые культуры дают более устойчивые урожаи, чем корнеплоды, и требуют меньше затрат при их возделывании.

Бахчевые культуры — теплолюбивые и светолюбивые. Но, несмотря на это, они любят рыхлую почву, в которой имелось бы достаточно влаги, питательных веществ и воздуха. Поэтому важно при их возделывании применять правильную агротехнику предпосевной обработки почвы и в период ухода за растениями.

Бахчевые культуры лучше удаются на легких супесчаных и суглинистых почвах, вспаханных осенью на глубину 27—30 см. На глубоко вспаханной зяби корневая система развивается гораздо быстрее и лучше, растения легче переносят неблагоприятные условия погоды.

Весной с целью сохранения влаги производится боронование зяби в 2 следа. Чтобы почва была чистой от сорняков и рыхлой, до посева производят 2-3 культивации с одновременным боронованием.

Большое значение имеет правильная подготовка семян к посеву. Хороший эффект дает намачивание семян в однопроцентном растворе соды в течение восьми часов. Затем семена просушивают и высевают, когда почва на глубине 10 — 12 см, прогреется до 12 — 14 градусов тепла. В засушливую погоду посев желателен производить с одновременным поливом небольшого количества воды к месту заделки семян. Для этой цели на сеялки приспособля-

### СОВЕТЫ СПЕЦИАЛИСТА

вают соответствующие емкости.

Большое влияние на урожай оказывает и глубина междурядных обработок. Первую культивацию следует проводить при трех настоящих листьях на глубину 10 — 12 сантиметров, вторую — как появятся сорняки, на глубину 8 — 10 сантиметров. Чтобы не повредить плети, перед последующими культивациями надо положить их вдоль рядков, а после культивации хорошо присыпать землей. В местах прорывки плети образуют дополнительную корневую систему и растения получают прибавочные питательные вещества, способствуя этим увеличению урожая плодов. Культивацию междурядий проводят до смыкания плетей. Прополка в рядках производится мотыгами.

Первое прореживание производится при появлении двух настоящих листьев. В гнезде оставляется 2-3 растения. Вторично прореживают при появлении трех-четырех настоящих листьев.

Многолетний опыт сортоучастка показывает, что лучшей площадью питания арбузов и дынь при квадратно-гнездовом посеве является 1,4 на 1,4 метра с одним-двумя растениями в гнезде.

Бахчевые культуры хорошо реагируют на внесение удобрений. На сортоучастке осенью под вспашку зяби вносят по 2 центнера двойного суперфосфата и по 1 центнеру калийной соли на гектар. Весной под культивацию добавляют по полтора центнера на гектар аммиачной селитры.

Очень важно своевременно проводить сбор зрелых дынь и арбузов, так как это способствует ускорению развития и созревания других плодов и увеличивает урожай. Желательно делать не менее четырех сборов арбузов и 6—8—дынь.

Балаковский сортоучасток более 20 лет занимается сортоиспытанием бахчевых культур, выявил более урожайные с лучшими вкусовыми качествами и наиболее приспособленные к нашим местным почвенно-климатическим условиям сорта.

Среди ранних самым лучшим является новый районированный сорт арбузов «Роза Юго-Востока». Растения длинноплетистые. Форма плодов шаровидно-удлиненная. Фон плода светлозеленый. Рисунки — широкие смыкающиеся полосы темно-зеленого цвета. Кора кожистая, прочная. Мякоть плода ярко-красная, зернистая, нежная, приятная на вкус. По вкусовой оценке занимает высший бал — 4,7, несколько превышая лучший районированный сорт «Мелитопольский-142». При перезревании на корню не портится. Отличается хорошей транспортабельностью.

Из среднеспелых сортов наилучшим является сорт «Мелитопольский-142». Сорт очень урожайный. Плоды хорошо переносят длительное хранение. Транспортабельные качества высокие. Из позднеспелых сортов арбузов, испытывавшихся в последние годы, хорошие результаты дает «Юбилейный-72». Сорт урожайный, плоды крупные, белой окраски. Отличается высоким содержанием сахара — 8,8 процента и хорошими вкусовыми качествами.

Из скороспелых сортов дынь лучшим является «Дюймовочка». От посева до первого сбора 75—

80 дней, созревает на 10 — 12 дней раньше сортов «Быковская-735» и «Колхозница».

Сорт урожайный. Плоды мелкие, круглые с темно-полосатой окраской, с нежно сочной, очень вкусной мякотью.

Из новых сортов ранней группы очень хорошие результаты в 1975 году дал сорт «Ильинская» с плодами желто-оранжевой окраски. Рисунки — ленточки лимонного цвета. Мякоть белая, нежная, сладкая, сочная.

Из среднеспелых сортов наилучшими являются старые районированные сорта «Быковская-735» и «Колхозница», обладающие хорошей лежкостью и транспортабельностью.

Из столовых сортов тыквы наилучшими являются старые районированные «Мазолевская-49», «Миндальная-35» и «Волжская серая 92».

Наибольший урожай кормовой тыквы в 1975 году составил 419 центнеров с гектара. Плоды крупные, средний вес 8 — 12 килограммов, иногда достигает до 25 — 30. Отличается хорошей лежкостью и транспортабельностью.

При возделывании на выском агротехническом уровне и посеве лучшими районированными и перспективными семенами производство бахчевых культур является доходной отраслью. Многие хозяйства нашего района, имеющие условия для возделывания бахчевых культур, должны расширить для них посевные площади с тем, чтобы удовлетворить потребность населения нашего города и района в этом ценном продукте питания, а также увеличить производство сочных кормов для сельскохозяйственного животноводства.

**М. ДЫНИН,**  
заведующий Балаковским сортоучастком.

Гастроли Саратовского драматического театра им. К. Маркса

## «На что ушла жизнь?»

— в горькой безысходности спрашивает Пелагея, героиня спектакля «Пелагея и Алька». «На что ушел мой труд? На что?».

Ответ жесток. Итог жизни трагичен. Неужели же, размышляет она, жила ради приобретения «стряпок» — вороха разноцветных тканей, вывешенных для просушки. В недоумении держит она их в руках. Остались только они, никому ненужные, бесполезные, закрытые от незаурядной в общем женщины прекрасный мир, лишившие духовной жизни, сократившие ее дни...

Не удержали они дома дочь Альку, но к тому же заразили ее духом мешанства и эгоизма, корыстности и легкомыслия, индивидуализма и жадной беспечной «шикарной» жизни.

Дорого заплатила за свое прозрение мать, дорого обходится прозрение и дочери.

...На сцене жизнь и быт северной деревни (окающий говор, своеобразное произношение). Повесть лауреата Государственной премии Федора Александровича Абрамова «Пелагея», по которой в инсценировке В. Молько поставлен спектакль Саратовского драматического театра имени Карла Маркса, — не единственное произведение писателя, рассказывающее о сельской жизни.

Уроженец деревни Веркола Архангельской области, писатель хорошо знает быт и нравы северян, но в своих произведениях ставит не сугубо деревенские и е проблемы, не узко местные конфликты, а общечеловеческие, общесоветские. Он заставляет каждого (и горожанина, и жителей села) задуматься над вопросом: в чем смысл жизни, смысл твоего существования на земле?...

В центре спектакля, поставленного режиссером А. Дзекунном, — не только две женские судьбы, а два различных взгляда, отношения к жизни, к труду. Если условно можно поставить по одну сторону Лиду и Митю, Анисью, Пеку, Христофоровну, а по другую — офицера Владика, продавщицу Петра Ивановича, то это невозможно сделать с такими персонажами, как Пелагея и Алька, натурами самобытными и противоречивыми.

Пелагея — труженица, знающая цену хлебу насущному. Но не сумела она передать дочери свою любовь к труду, не заметила и не оценила большую настоящую любовь мужа Павла. Она мало ласкала, чаще бранила дочь, мало говорила с нею по душам, но наряжала ее. В красоте дочери видела лишь способ «выбиться в люди», породниться с теми, кто «рангом выше»... и невольно стала причиной ее падения, хотя и не поняла этого. Тяжело переживает Пелагея позор дочери, а потом и свое одиночество, тоску о «кровкинушке», посылая в город старушку Маню узнать, как живет там дочери.

Сказать, что народная артистка РСФСР В. Ермакова прекрасно играет Пелагею, значит, очень мало сказать, ибо она не играет, а живет. Вершишь каждому ее слово, жесту, вздоху, молчанию. Когда вспоминаешь игру В. Ермаковой в спектаклях «Миллионерша», «Мария Тюдор», «Лисички», поражаешься ее искусству перевоплощения.

Предельно искренне живет актриса в образе крестьянки, женщины поэтичной («...шла речкой, а береговые ласочки так и вьются, се ребром рыба плещется»), влюбленной в свой труд («А как стала

подходить к пекарне, почуяла хлебный дух, так сердце и зашло...»), по-своему талантливой: прекрасны выпеченные ею хлеба. С каким одухотворением рассказывает она, как шла в своих поисках к этой удаче! Однако она одинока в этой радости от результатов труда, ибо далека она от колхозных интересов и дел. Больная, умирающая женщина тоже рвется работать, но уже в колхозе. Она прозрела, но... поздно.

И все-таки за свой поистине самозабвенный труд удостоилась Пелагея своеобразного памятника: тропу, по которой ходила она много лет, назвали односельчане ее тропой, Паладьиной. Хочется преклониться перед нею за красоту в труде, но горько сознавать, ради чего она трудилась, на что потрачено нелегко заработанное...

Роль Пелагея — талантливая работа В. Ермаковой, большая творческая удача. Видя ее на сцене, невольно вспоминаешь слова К. Станиславского: «Люби не себя в искусстве, а искусство в себе».

Альку в спектакле играет Т. Пахомеева. Очень убедительна актриса в последней сцене второго акта. Нельзя без волнения слушать: «Мама, я пришла. Ты чужь?». Убедительна она и в первом акте. К сожалению, этого нельзя сказать об игре актрисы на протяжении всего спектакля. Акцент на вулгаризм, внешнее решение роли снижает, обедняет ее... А ведь психологичность образа, боль ее от прикосновения к тихому простому счастью подруги Лиды (Л. Вахрамеева) и Мити (В. Терентьев) очень велика. Она еще долго будет жить в ней. Вель эта глубокая рана и стала причиной начала

ее прозрения: «А я-то думала, что если парня гоняются за девчонкой, глаза на нее пялят, — это и есть любовь...».

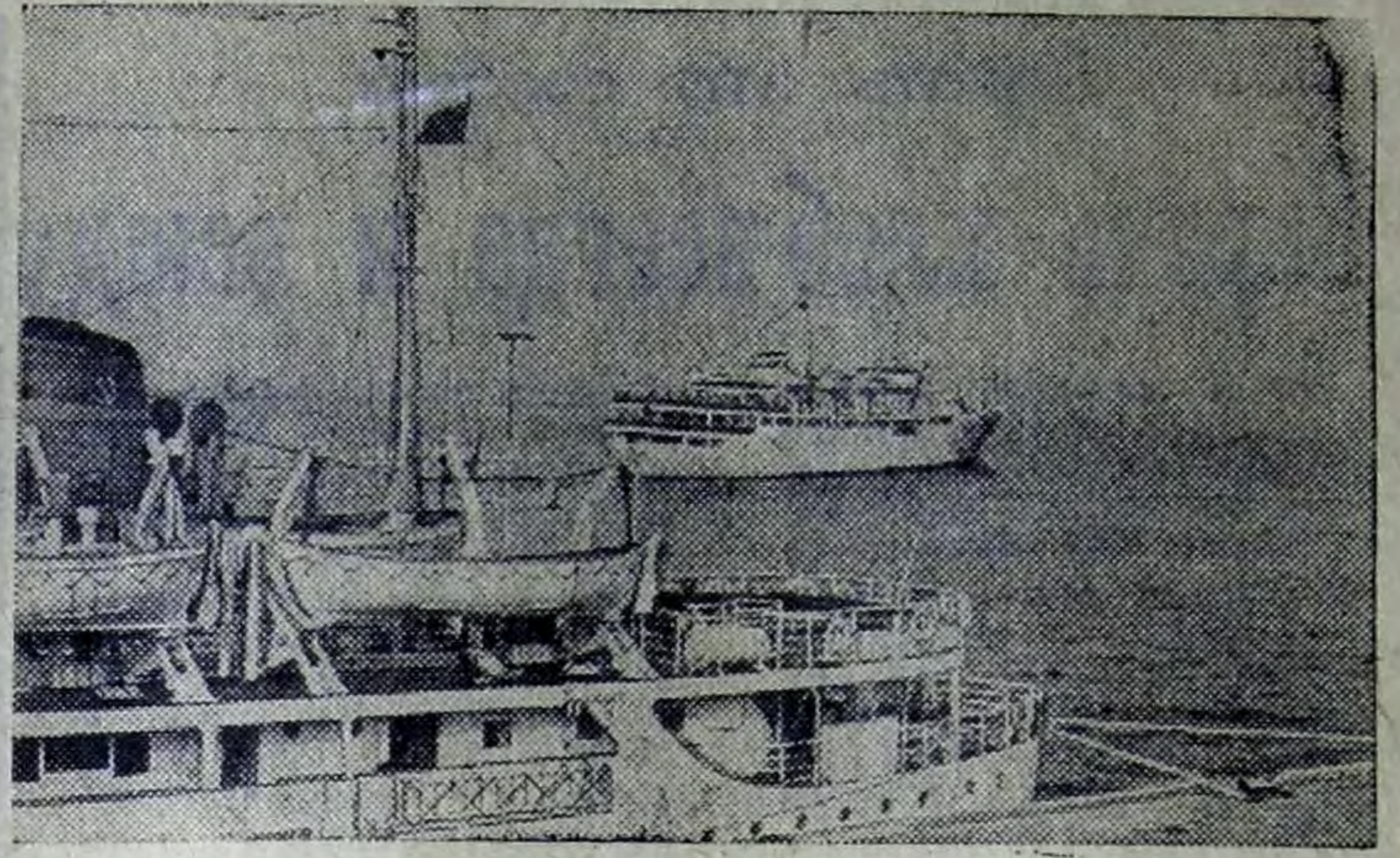
Просто, режиссерски и актерски достоверно, решены в спектакле и не главные роли. Искренни Павел — Г. Шляхтин, Лида и Митя, очень убеждает Христофоровна в исполнении заслуженной артистки РСФСР Л. Муратовой (она в спектакле — олицетворение народной справедливости и мудрости), непосредственность вчерашнего школьника, механизатора Пеки, роль которого исполняет О. Белинский, убеждает одиночества, бескорыстия, доброты Анисьи — Г. Высоккой, заносчивый практицизм Петра Ивановича — Н. Резвого, славящая обходительность Владика — Г. Майзеля и других исполнителей.

Но не убеждают поданные, думается, нарочито шаржированными и внешне и внутренне, обе Мани. Большая — В. Феоктистова, Маленькая — А. Толчанова. И это, как и прощальная иногда неуверительность Т. Пахомеевой — Альки, стремление следовать внешнему рисунку роли, снижает значимость и психологическое звучание в целом очень хорошего спектакля.

В соответствии с основным замыслом его (только труд во имя высокой цели дает истинную радость и счастье) удачно решены и художественное, и музыкальное оформление (А. Ланевский и Н. Богданова).

Спектакль «Пелагея и Алька» заставляет верить, что и Алька найдет свою, как говорит Христофоровна, «живую воду», свою настоящую дорогу.

Я. ФИЛАТОВА.



К весенне-летней навигации приступили пассажирские суда Черноморского пароходства.

В нынешнем году по голубым дорогам черноморский пассажирский флот перевезет около 26 миллионов человек.

На снимке: в Одесском морском пассажирском порту. Теплоход «Осетия» с группой туристов уходит в рейс.

Фото И. Павленко

(Фотохроника ТАСС)

## ЕСЛИ ЗА РУЛЕМ ПОДРОСТОК

Кто сказал, что мопед с мотовелосипедом несерьезный вид транспорта? Владельцы этих маленьких машин перечислят массу их преимуществ перед автомобилем и мотоциклом.

Прежде всего: просты в эксплуатации, незначительный расход топлива, небольшой вес. На мопеде и мотовелосипеде можно проехать по любой тропинке, да и скорость приличная. Управлять мотовелосипедом можно и без шлема, без водительского удостоверения и государственного номерного знака.

Необязательно это и для некоторых видов мопедов отечественных марок: М-045, МВ-044, Рига-5, Рига-7, Рига-9 с рабочим объемом двигателя 45 куб. см. Остальные мопеды МП-043, МП-046, Рига-3, Рига-4, Рига-12, Верховина-5 и ЛМЗ-2154 «Автоматик» — должны быть зарегистрированы в ГАИ с предварительной оплатой за номерной знак (1 рубль).

Кроме номерного знака владельцу выдается талон технического паспорта, при движении на таком мопеде, владелец должен иметь при себе удостоверение на право управления им и следует пользоваться мототеломом.

В статье 156 правил дорожного движения сказано, что управлять велосипедом без подвесного двигателя при движении по дорогам разрешается лицам не моложе 14 лет, а двух и трехколесным транспортным средством с рабо-

чим объемом двигателя менее 49,8 см<sup>3</sup> — лицам не моложе 16 лет.

Но не все владельцы мотовелосипедов и мопедов знают об этом. Нередко приходится видеть за рулем подростков до 16 лет. Немало хлопот приносят они водителям и пешеходам, так как управляют мотовелосипедами и мопедами с дефектами, нарушают правила дорожного движения.

Так, в 1975 году учащийся 7 класса школы № 12 Коля Кизимов, катаясь на мотовелосипеде, выехал на проезжую часть дороги перед близко идущим автомобилем и был сбит. Учащийся школы № 5 В. Воронников, управляя неисправным мотовелосипедом, стал регулировать на ходу карбюратор и выехал на полосу встречного движения. Он был сбит автомобилем. Оба школьника получили ранения.

Работниками ГАИ ведется решительная борьба с несовершеннолетними нарушителями правил дорожного движения. Только в апреле текущего года учащийся ГПТУ В. Дыбцев, Р. Алтынбаев, А. Сысуев за нарушение правил дорожного движения были оштрафованы на 10 рублей каждый.

Н. ШАВЕЛЬ,  
инспектор дорожного надзора  
ОВД.

Редактор  
В. Д. ДЕЛАШИНСКИЙ

Балаковский филиал Саратовского политехнического института **ОБЪЯВЛЯЕТ ПРИЕМ НА ПЛАТНЫЕ МЕСЯЧНЫЕ ПОДГОТОВИТЕЛЬНЫЕ КУРСЫ** (дневные и вечерние).

Принимаются все желающие подготовиться к вступительным экзаменам в любое высшее, а также среднее (техникум, училище), учебное заведение по предметам: физике, математике, литературе и химии.

Плата за обучение в размере 5-ти рублей переводится в любом почтовом отделении по адресу: Саратов, Октябрьское отделение Госбанка, расчетный счет № 14113, Саратовскому политехническому институту.

Прием документов (квитанцию об уплате за обучение, заявление и документ об образовании) производится в аудитории № 315 института с 13 до 20 часов ежедневно, кроме субботы и воскресенья.

Прием заявлений с 1 июня. Начало занятий с 1 июля 1976 г.

2—1.

Химико-технологическому техникуму требуются инженер-электрик на преподавательскую работу (предоставляется квартира в течение двух лет), инженер по автоматике, столяр-плотник.

3—1.

Речному порту срочно требуются на работу слесари (4, 5, 6 разрядов), электрики (4, 5, 6 разрядов), портные рабочие, дорожные рабочие, плотники-бетонщики, матросы на речной вокзал, матросы-повара на местный флот, мотористы-рулевые, водители автопогрузчика, приемосдатчики, секретарь-машинистка, билетный кассир.

4—2.

Спортивно-технический клуб ДОСААФ Саратовгэстроя **ОБЪЯВЛЯЕТ ПРИЕМ НА КУРСЫ** водителей мотоцикла по новой программе.

Адрес: ул. Академика Жука, 12, 1-й этаж, с 14 до 19 часов, телефон 27-15.

2—1.

ПМК-62 треста «Балаковводстрой» приглашает на работу для строительства стоквартирного дома в г. Балаково каменщиков, плотников-бетонщиков.

4—1.

Мясокомбинату требуются на работу бондарь, газосварщик, обвальщики мяса, слесари.

2—1.

Партийная организация, местный комитет профсоюза горкома КПСС выражают соболезнование секретарю общества «Знание» Бровко Таисии Георгиевне по поводу скоропостижной кончины ее матери

**ГРУДИНОЙ-СОБОЛЕВОЙ**  
Зинаиды Александровны.

ОРС Саратовгэстроя **ПРОВОДИТ РАСПРОДАЖУ ГРАМПЛАСТИНОК** по сниженным ценам на 90 процентов — исполнение современных эстрадных песен, мелодий из оперетт, музыки народов зарубежных стран, поэзии, прозы, драматических записей, танцев, песен 30-40 годов.

Продажа производится в магазинах «Новинка», «Одежда», «Хозяйка», «Турист», универмаге № 2 по ул. Вокзальной.

Товарищи газопотребители **островной части города!** (жилгородок, старый город, пос. завода имени Дзержинского).

В связи с производством работ на газопроводе высокого давления 29 мая с 8 до 20 часов будет произведено отключение газа.

Просим перекрыть краны на опусках к газовым приборам.

Трест «Балаковомергаз».

## В КИНОТЕАТРАХ

Россия.  
28-29 мая. **КОРОНА РОССИИ-СКОЙ ИМПЕРИИ** — в 9 час.  
**ПОТОП** — в 12, 15, 18, 21 час.

**XX лет ВЛКСМ.** Большой зал.  
28-29 мая. **ЗИТА И ГИТА** — в 9, 12, 15, 18, 21 час.

Участку треста «Спецпроектстрой» требуется на постоянную работу мастер.

Обращаться: площадка завода РТИ, у транспортной проходной.

2—2.

Школа **ОСВОДА ПРОДОЛЖАЕТ НАБОР НА КУРСЫ** судоводителей, инструкторов по плаванию, водолазов.

2—2.

Газета выходит четыре раза в неделю

Тираж 22370.

**НАШ АДРЕС:** площадь Свердлова 4 «А». **ТЕЛЕФОНЫ:** редактор 4-07-84, зам редактора 4-07-61, ответственный секретарь 4-07-40, отдел промышленности 4-06-87, 28-79, отдел сельского хозяйства 4-06-71, отдел лесом 4-15-01, 28-79, бухгалтерия 40-55. Почтовый индекс 413800

Балаково. Полиграфобъединение «Авангард».

Заказ № 85.