

Огни КОММУНИЗМА

Орган Балаковских горкома и райкома КПСС, городского и районного Советов депутатов трудящихся Саратовской области.

ГАЗЕТА ОСНОВАНА В ЯНВАРЕ 1918 года

№ 55 (7312) ♦ Среда, 5 апреля 1972 года ♦ Год издания 55-й ♦ Цена 2 коп.

ДНЕВНИК ВЕСЕННЕЙ СТРАДЫ

Оренбург. В степях Южного Урала вслед за снежными метелями резко потеплело, а в первые апрельские дни пошел дождь. Таят снега, накопленные за зиму на миллионах гектаров пашни. Чтобы заставить влагу служить урожаю, тысячи механизаторов быстро переключили риджерные снегопахи на склоновые поля. Здесь ставятся препятствия стокам вешних вод.

Ставрополь. Только что на Ставрополье температура поднялась было до 20—23 градусов. Зазеленели хлеба. А потом ртутный столбик вновь упал до нулевой отметки. Северный циклон принес обильный снег. Снегопад значительно пополнил в почве влагу, благоприятно скажется на развитии озимых. Однако повсюду придется мобилизовать все силы, мастерство и смекалку, до предела уплотнить сроки полевых работ, чтобы после потепления без нарушения агротехники посеять яровые. Хозяйствам помогут горожане.

Краснодар. На Кубани в числе первых справились с севом ранних яровых хлеборобы Темрюкского района. Зерновыми и зернобобовыми культурами занято свыше 15 тысяч гектаров.

(ТАСС)

В УМСП Саратовгэстроя высокопроизводительно трудится лучший токарь В. И. Петров. Двенадцать лет работает Валентин Иванович на родном предприятии.

Его продукция идет на важные строительные объекты го-

рода. Сменные задания он выполняет на 106 процентов.

Коммунист Петров принимает активное участие в общественной жизни коллектива.

На снимке: В. И. Петров.

Фото М. РАЗУМОВА.



ПРАЗДНИКУ ПЕРВОМАЯ — ДОСТОЙНУЮ ВСТРЕЧУ!

ГОСУДАРСТВУ — ПРЕЖДЕ ВСЕГО

Выполняя задания второго года девятой пятилетки, работники животноводства колхозов и совхозов нашего района выполнили план первого квартала продажи государству продуктов животноводства. Сверх твердого плана на государственные заготовительные пункты поступило 3818 центнеров мяса, 306 центнеров молока и 423 тысячи яиц.

В сложных условиях работы наилучших показателей за три месяца нынешнего года добились животноводы колхозов имени Кирова, имени Фрунзе, «40 лет Октября», «Знамя коммунизма», совхозов «Зоркинский» и «Волгарь». В результате эти хозяйства выполнили не только твердые планы, но и дополнительные задания продажи продуктов животноводства государству.

Сейчас доярки, скотники, свиноводы, телятницы, птичники прилагают максимум усилий, чтобы сохранить поголовье скота, особенно молодняк, не допустить снижения продуктивности животноводства. Одновременно колхозы и совхозы продолжают заготовку продуктов животноводства в счет плана второго квартала года.

ПЕРВЫЕ ГУДКИ

Над Волгой раздалась первая гудки теплохода «Озерный-99». На днях он разбил лед от акватории судоремонтного завода до шлюзов. Вчера продолжил путь до речного порта, готовя трассу для открытия судоходства.

Навигация второго года пятилетки на днях будет открыта. Первым поведет свой теплоход «Шлюзовый-26» заслуженный капитан, чей портрет красуется на городской Доске почета Вени-

амин Михайлович Ведяев. Сейчас коллектив «Шлюзового-26» совместно с командами «Озерного-99» и РБТ-507 принимают участие в прокладке трассы по каналу до нижнего бьефа. Затем команда «Шлюзового-26» поведет баржу № 1481 под загрузку огарком серного колчедана и отправится в свой первый рейс в Волжск с грузом для цементных заводов.

В. ФАДЕЕВ, заместитель начальника пристани.

ИЗДЕЛИЯМ—ОТЛИЧНОЕ КАЧЕСТВО

На термоучастке машиностроительного завода имени Дзержинского царит обычная тишина. Лишь приглушенно жужжит вытяжная вентиляция, да стоящие бок о бок потенциометры, мерцающие голубыми и фиолетовыми глазками, свидетельствуют о работе электротермопечей.

Загруженность участка велика. Термообработку проходят почти все детали к новому дизелю 6ЧН 21/21, начиная с громоздких колесчатых валов до мелких болтов и гаек.

Бригадир группы термистов П. И. Ширшов внимательно сле-

дит за качеством работ. Среди термистов он пользуется большим авторитетом. На участке четко распланировано время. Все тут делается без спешки.

Хорошо разбирается в делах один из лучших специалистов группы электрик-термист Иван Алексеевич Ерусланов. Он работает с первых дней создания участка. Иван Алексеевич наряду с профессиональной работой освоил специальность электротермиста. Он принимает участие в рационализаторской работе.

И. АНДРИЯНОВ, токарь, рабкор.

ВЫПОЛНЕНИЕ КВАРТАЛЬНОГО ПЛАНА И ДОПОЛНИТЕЛЬНОГО ЗАДАНИЯ ПО ЗАГОТОВКАМ ПРОДУКТОВ ЖИВОТНОВОДСТВА (в проц.)

НАИМЕНОВАНИЕ ХОЗЯЙСТВ	Мясо	Молоко	Яйца
КОЛХОЗЫ			
Им. Свердлова	75	103	107
Им. Карла Маркса	103	83	—
Им. Кирова	190	164	—
Им. Дзержинского	103	95	66
«Новый быт»	133	87	—
«Коммунар»	80	75	—
«Россия»	116	83	122
Им. Фурманова	119	84	30
«40 лет Октября»	178	117	—
«Знамя коммунизма»	117	111	в 2,6 раза
«Заветы Ильича»	165	87	—
Им. Чкалова	104	110	—
«Победа»	41	61	121
Им. Фрунзе	180	108	145
Им. XXI съезда КПСС	79	105	—
Им. XVI партсъезда	123	40	135
«Заря»	113	55	—
Птицефабрика	—	—	55
СОВХОЗЫ			
«Зоркинский»	107	127	102
«Березовский»	114	87	—
«Новониколаевский»	170	69	184
«Волгарь»	103	103	157
ИТОГО по району	118,4	95,6	106,2

вом и помогли району добиться неплохих средних показателей.

И все же район в целом остался в долгу перед населением нашего города и недодал 1,5 тысячи центнеров молока в счет дополнительного задания. Этого могло и не произойти, если бы все хозяйства были полностью обеспечены высокобелковыми и молокогонными кормами, как, например, колхоз имени Кирова.

Это по одну сторону средних показателей. По другую же сторону теснится целый ряд хозяйств, которые тянут район назад и не выполняют своих обязанностей перед государством. Замыкают список отстающих колхозы «Коммунар» и «Победа» (председатели правлений В. П. Ткаченко и В. В. Шишкин). Обладая равными с соседними хозяйствами возможностями, животноводы колхоза «Победа» выполнили государственный заказ на поставку мяса и молока лишь наполовину.

Чтобы ритмично поставлять государству продукцию животноводства, работникам ферм до лета предстоит приложить максимум усилий. Цель будет достигнута, если каждый килограмм концентратов, каждый навильник грубых кормов будет готовиться к скармливанию и дойдет до кормушек.

В трудных условиях нынешней зимовки животноводам колхозов и совхозов района удалось одержать победу и выполнить квартальный план продажи государству продуктов животноводства. А по мясу и продукции птицеферм выполнены и дополнительные задания.

В этом успехе заслуга в первую очередь принадлежит животноводам колхозов имени Кирова, имени Фрунзе, «40 лет Октября», «Знамя коммунизма» и совхозов «Новониколаевский» и «Волгарь». Эти хозяйства полностью выполнили свой долг перед государст-

ЖИВОТНОВОДЫ ВСТРЕЧАЮТ ВЕСНУ

Близится к концу зимовка скота. Благополучно провели ее животноводы совхоза «Волгарь». Благодаря самоотверженному, кропотливому труду работников ферм не только увеличено и сохранено поголовье скота, птицы, но и на хорошем уровне удерживается продуктивность животных.

Квартальные планы продажи государству продукции ферм всех видов выполнены с успехом. На приемные пункты от животноводов совхоза поступило сверх плана 209 центнеров молока, 102 центнера мяса и 60 тысяч штук яиц.

На пятьдесят процентов выполнили уже годовой план продажи яиц передовые птичники А. С. Лукьянова, Л. Косинова и К. Яркина.

Ширится социалистическое соревнование за увеличение продуктивности коров среди доярок хозяйства. Впереди опытная доярка четвертого отделения З. А. Батыгина. За три месяца при плане 72 Зинаида Андреевна получила от своей группы 121 центнер молока, что составляет 807 килограммов на каждую корову. 804 килограмма молока от коровы надоила доярка этого же отделе-

ния А. И. Дегтяренко. Хороший результат и у К. И. Барановой.

Благодаря правильному уходу, хорошему полноценному кормлению животных доярки четвертого отделения ежедневно надаивают сейчас более девяти килограммов молока от каждой коровы. На ферме пятого отделения уважением пользуются добросовестные доярки Е. М. Макеева и О. М. Майорова. Им поручен один из ответственных участков — отделение для отела. За три месяца здесь получено, сохранено и передано телятницам 139 телят. Все они здоровы, хорошо прибавляют в весе.

Под стать дояркам трудятся и скотники совхоза. За В. М. Топольевым (3 отделение) закреплена группа в 55 голов молодняка. Среднесуточный привес телят составляет 800 граммов. Это лучший результат в совхозе.

За братьями Иннокентием и Аркадием Садкиными (5 отделение) закреплена группа, в которой 166 бычков. Умелый уход и правильное кормление дают хороший результат — за сутки бычки прибавляют в весе по 600 граммов.

А. ТАРАНОВА.



ПЕРЕДОВИКИ ПЯТИЛЕТКИ

Сын потомственного волгара Анатолий Михайлович Парфенов третье десятилетие продолжает традиции отца, трудится на Волге.

Коммунист капитан-механик теплохода «Кострома» А. М. Парфенов за успешное выполнение планов грузоперевозок награжден юбилейной медалью. Сейчас судно знатного капитана готовится к новой навигации. Экипаж теплохода прилагает все усилия, чтобы точно по графику, утвержденному парходством, принять очередной груз и отправиться в порт назначения.

Фото М. Бабенко.

ЦЕХОВОЙ ХОЗЯЙСТВЕННЫЙ РАСЧЕТ

В новой системе планирования и экономического стимулирования заметное место занимает внутриводовской хозяйственный расчет, как основное звено экономической деятельности цеха, бригады, участка.

Хозяйственный расчет — это метод планового ведения хозяйства, основанный на сопоставлении в денежной форме производственных затрат с полученными результатами, обеспечивающий выполнение и перевыполнение государственных заданий с наименьшими затратами средств, возмещение расходов собственными доходами, рентабельную работу предприятия.

Применение принципов хозяйственного расчета позволяет руководителям цехов оперативно вмешиваться в состояние производственных дел, следить за технико-экономическими показателями, дает им большие права по использованию материальных средств в поощрение рабочих за высокие трудовые успехи. Цеховой хозяйственный расчет является надежным инструментом в повышении эффективности производства, его развития, улучшения технико-экономических показателей.

До цехов ежемесячно

доводится плановое задание, в котором определяется объем выпуска продукции или выполняемых работ с разбивкой по сменам. Подсчитывается, сколько и каких машин нужно держать в исправке и в работе для выполнения производственной программы, численность и фонд зарплаты всех работников цеха. По утвержденным нормам определяются затраты сырья и энергоносителей и другие показатели. В конечном итоге выводится сумма всех затрат и плановая себестоимость единицы продукции. В конце месяца по всем этим показателям подводятся итоги по фактическим затратам, проводится их анализ.

Если цех допустил перерасход средств и не выполнил плана снижения себестоимости, инженерно-технические работники лишаются права на получение премии за соответствующий месяц. Так, в декабре 1971 года кислотная станция допустила перерасход серной кислоты, сульфата цинка, в результате по этому цеху превышены плановые затраты на тонну волокна. Вместо 316 рублей 77 копеек фактические затраты составили 336 рублей 84 копейки. Кроме того,

отдел главного энергетика предъявил кордному производству претензию за неоворот конденсата в сумме 4х тысяч рублей. Комиссия по рассмотрению претензий комбината удовлетворила иск отдела главного энергетика.

Невозврат конденсата произошел по вине кислотной станции. Эти непроизводительные расходы отнесены на себестоимость. Инженерно-технические работники цеха лишились права на получение премии по итогам работы за декабрь 1971 года.

Внутрипроизводственный хозяйственный расчет позволяет возмещать убытки, нанесенные смежным цехом. Например, по вине химического цеха был произведен частичный обрыв мест в прядильном цехе. Составлен акт, и убытки в сумме 8,6 тысячи рублей, списаны с затрат прядильного цеха и отнесены на затраты химического цеха.

Кроме того, применение внутриводовского хозяйственного расчета дает возможность повысить заинтересованность рабочих в повышении эффективности труда, отдельных участков, бригад. Аппаратчики участка кристаллизации и обезвоживания при выполнении плана выпуска и реали-

зации сульфата натрия получают премию в размере 10 процентов, а за каждый процент перевыполнения плана — два процента месячной тарифной ставки. В конечном итоге это позволило увеличить производство сульфата натрия в 1971 году по сравнению с 1970 годом на 1860 тонн.

Из года в год увеличивается выпуск продукции, повышается качество, снижается себестоимость. Вот конкретные факты. Объем реализации продукции в 1971 году по сравнению с предшествующим годом увеличился на 13,8 процента, себестоимость тонны вискозного волокна снизилась на 89 рублей 57 копеек. Каждая тысяча квадратных метров кордной ткани стала стоить дешевле на 22 рубля 23 копейки, а прибыль за год возросла на 5 млн. 210 тысяч рублей. Теперь никто из хозяйственников не сомневается в том, что новая система планирования и экономического стимулирования совместно с введенным хозяйственным расчетом является действенным инструментом управления производством.

Н. АНИСИМОВ,
начальник планового
бюро кордного
производства № 2.

ПОЛУАВТОМАТИЧЕСКАЯ СВАРКА АРМАТУРЫ КРУПНЫХ ДИАМЕТРОВ

Лабораторией Саратовгэсстроа совместно с институтом имени Е. О. Патона и институтом Оргэнергострой была разработана и внедрена в производство технология полуавтоматической сварки арматурных сталей диаметром 40 мм и более. Предварительные расчеты и лабораторные исследования показали, что применение полуавтоматической сварки вместо ручной может дать увеличение производительности в 2—5 раз, что было подтверждено впоследствии на практике.

Для полуавтоматической сварки можно применять любые отечественные полуавтоматы, обеспечивающие равномерную подачу электродной проволоки. Особенно рекомендуются серийные шланговые контактные полуавтоматы, применение которых обеспечивает механизированную подачу сварочной проволоки в зону сварки, сварку в труднодоступных местах, в том числе и встроительных блоках, и обслуживание большой производственной площади при малых затратах времени на вспомогательные работы.

На строительстве Саратовской ГЭС в опытных и производственных условиях производилась полуавтоматическая сварка горизонтальных и вертикальных стыков этими двумя способами.

Сварку горизонтальных стыков выполняют на остающихся стальных скобах — ванночках, а вертикальных — в стальной разъемной форме овального очертания или с помощью «щечек» — стальных пластин прямоугольной формы. Около 300 тонн конструкций было изготовлено в медных съемных формах.

На строительстве Саратовской ГЭС для определения качества сварных соединений армоконструкций, кроме механических испытаний, широко применялся контроль без вырезки образцов из готовых конструкций и разрушения их на разрывных машинах.

Для определения качества стыков, выполненных полуавтоматической и ручной ванной сваркой, применялась гамма-дефектоскопия. Основы этого метода разработаны Ленинградским филиалом института Оргэнергострой. На строительстве Саратовской ГЭС впервые применили этот метод для проверки качества сварных ванн стыков с пересекающимися осями, а также для контроля качества вертикальных и горизонтальных стыков, выполненных полуавтоматической сваркой. Этим методом в процессе строительства было проконтролировано 800000 стыков, сделано 16000 снимков.

Вторым способом для обнару-

жения и определения дефектов в сварных стыках является засверловка. Она проводится на границе основного и наплавленного металла сверлом на предполагаемую глубину шва. Засверловка позволяет определить степень проплавления основного металла и качество сварного шва. При обнаружении дефекта в шве назначают две дополнительные засверловки, определяющие протяженность обнаруженного дефекта.

После окончания контроля место засверловки заваривают качественными электродами. Испытания показали, что засверловка не уменьшает механической прочности сварных соединений. Применение этих методов позволяет резко сократить количество вырезаемых образцов, увеличить оперативность и надежность контроля, снизить его стоимость.

В лабораторных условиях качество основного и наплавленного металла при отработке технологических процессов проверяется на микро- и макрошлифах, а также с помощью химического анализа металла.

Наиболее удовлетворительной структурой и химическим составом наплавленного металла обладают стыки, выполненные полуавтоматической сваркой под слоем флюса. В стыках, выполненных дуговой полуавтоматической сваркой при увеличенных зазорах встречаются небольшие дефекты в виде окисных включений и газовых пор.

И лабораторные исследования, и производственные испытания полуавтоматической сварки арматурных сталей диаметром 40 мм и более говорят о том, что этот вид сварки наиболее перспективен, обеспечивает увеличение производительности труда. К тому же он позволяет снизить стоимость сварочных работ и обеспечить требуемую механическую прочность сварных соединений.

Применение методов контроля качества, не связанных с разрушением сварных соединений, в условиях гидротехнического строительства вполне возможно и экономически оправдано. Это было проверено и доказано на строительстве Саратовской ГЭС.

Ю. ЛИЗУНОВ,
начальник стройлаборатории
Саратовгэсстроа.



26 февраля в газете была опубликована статья заместителя начальника отдела НОТ управления Саратовгэсстроа С. Козуба «Резервы повышения эффективности». Члены партийного бюро СУ-1 на своем заседании 29 февраля согласились с тем, что факты недостаточной работы в улучшении использования резервов производства и усилении режима экономии народного хозяйства в управлении имели место. Намечены конкретные мероприятия, направленные на устранение имеющихся недостатков.

В первом квартале этого года уже подано 5 рационализаторских предложений, направленных на улучшение качества работ, условий труда на строительстве завода фосфорных удобрений. Экономический эффект от их внедрения составил 12 тысяч рублей. Разработаны также дополнительные мероприятия по использованию резервов производства.

В. КРАСНОВА,
секретарь партбюро СУ-1.

ЧЕСТЬ ПРОДАВЦА

Магазин «Турист» седьмого торгового объединения отдела рабочего снабжения Саратовгэсстроа за время своего существования с 1968 года успел завоевать среди жителей Балакова хорошую известность.

В светлом, просторном помещении семь отделов. Любой посетитель может приобрести здесь товар себе по душе: любитель природы и рыбной ловли — резиновую лодку и рыболовные принадлежности, к услугам туристов — мотоциклы, велосипеды, палатки.

В отделе «Теле-радио-фото» на стеллажах красуются телевизоры различных марок, рядом с ними радиолы, радиоприемники, магнитофоны, фотоаппараты. Здесь же разнообразные музыкальные инструменты: баяны, аккордеоны, гармоники, скрипки.

Учащиеся школ часто заглядывают в отдел «Юный техник», где их внимание привлекают модели машин, паровозов, кораблей. Отсюда ученики могут прийти в отдел «Канцелярские принадлежности» и купить себе все необходимое.

В магазине есть запасные части к мотоциклам, спортивная одежда.

Обслуживающий персонал магазина состоит из 12 продавцов. Это в основном молодежь. Коллектив очень дружный, сплоченный. Возглавляет его член КПСС с 1943 года Антонина Егоровна Кудина, имеющая большой опыт работы в торговле.

В магазине введена прогрессивная форма организации труда — бригадно-материальная ответственность, основанная на полном

доверии друг к другу. Продавцы вместе с директором магазина изучают запросы населения города, стремятся полнее удовлетворить их путем увеличения ассортимента товаров. Они красиво и быстро обслуживают своих покупателей.

Большое внимание уделяется художественной раскладке товаров. Самым молодым продавцом этого магазина является комсомолка Людмила Галиева. Окончив десятилетку, в 1969 году она поступила в магазин ученицей. В течение шести месяцев под наблюдением опытных продавцов Люда приобретала навыки в торговле, с каждым днем совершенствуясь в своем мастерстве. И вот уже третий год работает младшим продавцом в отделе «Теле-радио-фото».

Люда хорошо изучила свою группу товаров и по первому требованию покупателя всегда сумеет найти то, что ему нужно. Если же случится так, что в данный момент в отделе нет той лампочки для телевизора, которая нужна посетителю, Люда мягко попросит его зайти в магазин через два или три дня. И посетитель уйдет, удовлетворенный вниманием продавца. Это доброжелательное отношение к людям — положительная черта характера Галиевой. Люда умеет предложить покупателю свой товар, будь то телевизор или транзисторный приемник, расскажет, как пользоваться им.

Людмила Галиева — член бюро комсомольской организации седьмого объединения. Она же является группосоргом своего магазина. Раз в неделю Люда проводит с продавцами магазина политзанятия, касающиеся текущих событий в нашей стране и за рубежом.

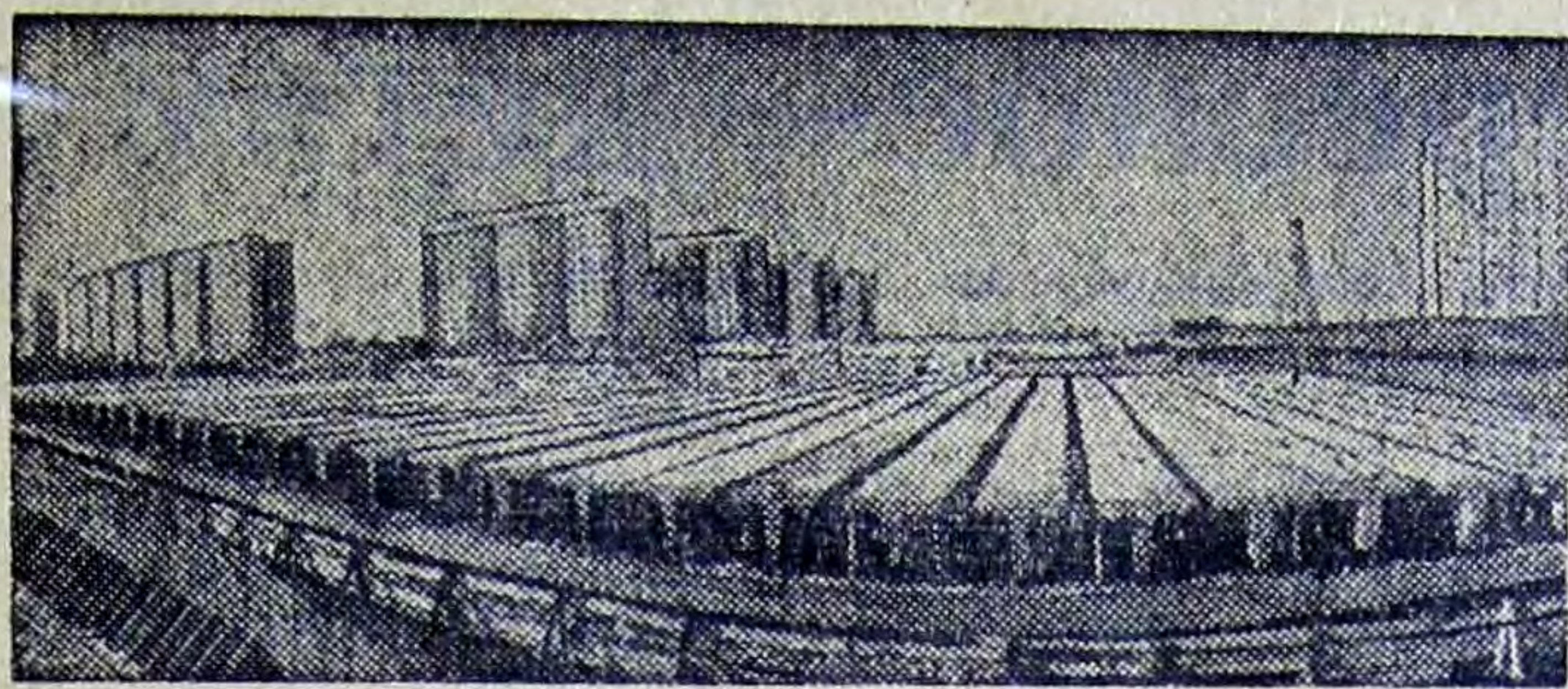
Люда мечтает поступить в институт советской торговли. Путь к этому для нее открыт.

П. БОРОДИНА.

Гигант на Каме

Набережные Челны (Татарская АССР). 50-тысячная армия строителей—посланцев 70 областей страны, представителей 40 национальностей всех союзных республик—сооружает на Каме гигантский автозавод. 150 тысяч дизельных автомобилей в год и автопоездов большой грузоподъемности будет выпускать КамАЗ.

Уже в этом году вступит в строй первенец Камского авто-



гиганта — ремонтно-инструментальный завод.

Сооружение заводских корпусов ведется одновременно с воз-

ведением многоэтажных жилых зданий автограда.

Вместе с заводом растет красивый благоустроенный город. За

пятилетие будет построено около двух миллионов квадратных метров жилья, десятки общеобразовательных школ, детских дошкольных учреждений, Дворец культуры, клубы, кинотеатры, многочисленные магазины, кафе и другие общественные здания.

Только в 1972 году строители автозавода получат более 300 тысяч квадратных метров жилой площади.

На снимке: отсюда начинается новый город. На переднем плане — строительство транспортного тоннеля.

Фото В. Кошевого. (Фотохроника ТАСС).

Как предупредить заикание детей

Заикание в большинстве случаев появляется у детей в раннем возрасте—от двух до пяти лет. В этот период жизни речь ребенка еще только формируется и нормальный ход ее развития легко может быть нарушен.

Причиной этого может служить неправильное физическое воспитание, которое приводит к ослаблению здоровья ребенка, резкое обращение, травмирующее психику, неряшливая речь окружающих, которая может служить дурным примером.

Иногда родители поощряют излишнюю болтливость детей, перегружают их непосильными речевыми заданиями, заставляют читать стихи перед знакомыми, не соблюдают требований правильной воспитания речи.

Потрясение нервной системы также неблагоприятно отражается на речи детей. Поэтому большее значение имеет ровное, спокойное отношение к ним окружающих.

Необходимо оградить ребенка от всяких насмешек и передразниваний. Окрики, угрозы, наказания, с целью заставить их правильно говорить, дают обратные результаты: речь ухудшается, недостатки в ней закрепляются, ребенок становится озлобленным, запуганным.

Несдержанность взрослых, частые ссоры в семье отражаются на нервной системе детей и могут явиться причиной заикания.

Нередко причиной заикания бывает сильный испуг. Если своевременно принять меры, такое состояние может пройти бесследно.

Очень важно, чтобы заикающийся не сосредоточивал внимания на своем недостатке. Ребенка обязательно надо держать под наблюдением врача—психоневролога и логопеда—и соблюдать рекомендованный ими режим.

Правильным воспитанием можно предупредить расстройство речи, если оно не является результатом тяжелых заболеваний мозга.

А. НЕСТЕРОВА,

логопед детской поликлиники № 1, слушатель университета марксизма-ленинизма отделения журналистики.

Советы специалистов

Основной источник белкового корма

Среди кормовых культур, возделываемых на орошаемых землях, ведущее место принадлежит люцерне и кукурузе. Они способны давать высокие урожаи и по своему назначению и использованию дополняют друг друга. Люцерна, как многолетняя бобовая культура, служит основным источником для получения высокобелкового корма — сена и бобово-витаминной муки, а кукуруза является основным источником сочного корма — силоса.

Сначала о люцерне. В почвенно-климатической зоне Балаковской оросительной системы в условиях орошения возможно возделывание люцерны на сено под покровом зерновых культур (яровая пшеница, просо, ячмень) и без покрова в чистом виде, а также возможен высев в летние сроки по обработанному жнивью озимой и яровой пшеницы (не позднее 10 августа).

Весенние беспокровные посевы можно допустить на землях, чистых от сорняков, особенно от многолетних. На сильно засоренных участках целесообразнее применять летний посев по черному пару, где до посева проводится многократная культивация.

Люцерна очень требовательна к условиям произрастания, и успех ее возделывания во многом зависит от тщательной обработки почвы. Посевы первого года очень слабо развиваются и с трудом справляются с сорняками. Нормальное развитие люцерны можно обеспечить при глубокой вспашке на 30—32 сантиметра.

При глубокой вспашке под люцерну не следует опасаться выворачивания подповерхностного слоя. Под заблевуемую вспашку рекомендуется вносить 6 центнеров суперфосфата и 1,5 центнера калийной соли на гектар.

Аммиачную селитру в дозе 2,5—3 центнера на гектар целесообразно вносить весной под предпосевную культивацию как под чистые, так и под покровные посевы люцерны. После подъема зяби проводится влагозарядковый полив нормой 1400—1500 кубометров воды на гектар.

Если люцерна высевается в конце июня — начале июля (летний посев) после подготовки почвы и очистки ее от сорня-

ков, то влагозарядковый полив осенью можно не проводить, а ограничиться предпосевным поливом нормой 700—800 кубометров воды на гектар (в начале третьей декады июня).

Люцерна, как и всякая другая культура, требует, чтобы ее семена были очищены от сорняков и других примесей. Учитывая, что многие семена люцерны долгое время не прорастают (так называемые «каменные семена»), требуется их специальная предварительная обработка. Для этого следует произвести перетиранье семян люцерны с битым стеклом или песком, что значительно увеличивает процент всхожести посевного материала.

Весной проводится покровное боронование с последующей предпосевной культивацией. Сев люцерны производится сплошным рядовым способом. При проведении весенних подпокровных посевов норма высева покровной культуры снижается на 15—20 процентов. За норму высева люцерны следует считать 10—12 килограммов семян на гектар.

Увеличение нормы высева семян не компенсируется дополнительным ростом урожайности и поэтому нецелесообразно.

Семена следует заделывать на глубину 3—4 сантиметра. После посева люцерны обязательным приемом должно быть укатывание почвы гладкими катками. Это мероприятие нужно проводить обязательно как в средние, так и засушливые весны.

Но основное влияние на повышение урожайности сена люцерны оказывает режим орошения. В условиях Балаковской оросительной системы, где погодные условия непостоянны, строго регламентированные сроки и нормы полива не дают правильной ориентировки в вопросе создания оптимального водного режима,

необходимого для получения наиболее высокого урожая сена.

Влажность почвы перед посевом люцерны на сено не должна опускаться ниже 70—75 процентов от полевой влагоемкости. Указанная выше оптимальная влажность поддерживается в слое почвы 80 сантиметров, где находится наиболее активная часть корневой системы. Поливная норма при указанной глубине насыщения и установленной предполивной влажности колеблется от 700 до 800 кубометров на гектар.

Потребление воды люцерной в течение вегетационного периода происходит неравномерно — оно возрастает с весны до середины лета и убывает к осени. Наиболее интенсивный расход воды происходит во время роста люцерны после первого укоса. В пределах каждого укоса потребление воды из почвы происходит наиболее интенсивно в период бутонизации.

Поливы люцерны должны быть учащенными в периоды более интенсивного роста и, наоборот, более редкими в начале и в конце вегетационного периода и в начале отрастания.

Междолевой период в зависимости от метеорологических условий и норм полива колеблется в период отрастания от 12 до 20 дней и в период интенсивного роста люцерны (фаза бутонизации) — от 8 до 15 дней.

Для поддержания порога предполивной влажности в слое 80 сантиметров на уровне 70—75 процентов от полевой влагоемкости в среднесушные годы необходимо провести 5 вегетационных поливов нормой 700—800 кубометров воды на гектар. Оросительная норма при этом составит 3500—4000 кубометров. Причем по укосам поливы следует проводить следующим образом: первый укос

— 1 полив (фаза бутонизации), второй и третий укосы — два полива (фаза отрастания и фаза бутонизации).

Поливной режим подпокровной люцерны складывается в зависимости от норм, числа и сроков полива покровной культуры. Поэтому сразу же после уборки покровной культуры и пожнивных остатков посевы люцерны подкармливают из расчета 2,5 центнера суперфосфата и 1 центнер калийной соли на гектар, а затем проводят полив нормой 700—800 кубометров воды на гектар.

Тяжелосуглинистые южные черноземы склонны к быстрому заплыванию после проведения полива или сильных дождей и к образованию на поверхности плотной корки. Люцерна, особенно молодая, очень трудно переносит это. Лучшим орудием для ее разрушения служит ротационная (звездчатая) борона.

Уход за люцерной второго года и более старших возрастов пользования должен заключаться в обязательном двухследном бороновании весной и после каждого укоса с предварительным внесением 1,5 центнера суперфосфата и 0,5 центнера калийной соли на гектар.

Уборку люцерны на сено следует начать в фазу бутонизации. Для увеличения выживаемости растений люцерны следует чередовать ее укосы (по фазам и высоте). Последний укос нужно проводить не позднее середины августа — начала сентября.

О возделывании на орошаемых землях кукурузы можно прочесть в ближайших номерах газеты.

Г. ФОМИН,
П. ФОМИНА,
научные сотрудники отдела орошения Волжского НИИГиМ.

г. Энгельс.

ГОРИЗОНТЫ ПЯТИЛЕТКИ

КАКИМ БЫТЬ ТРАКТОРУ?

Тракторы у крестьянина на особом счету. «Дюже уж завидная в хозяйстве штука...» — признавался шолоховский герой Макар Нагульнов и тут же высказывал горячее желание: «...иметь бы пару таких лошадок...». Сейчас на вооружении каждого колхоза в среднем около 60 (в пересчете на 15-силные) тракторов, совхоза — вдвое больше.

В. И. Ленин мечтал о ста тысячах тракторов для нашей деревни. Столько получают их хозяйства страны только весной нынешнего года.

А все же в тракторе и сегодня немалая нужда. Потому что он по-прежнему главный работник в поле; и механизаторы мечтают о том, чтобы к ним пришла еще лучшая, качественно новая машина.

Вот расчеты: производительность ДТ-75 или ДТ-74 на глубокой пахоте равна шести гектарам за смену. Значит, чтобы поднять клин в сто гектаров даже при двухсменной работе понадобится минимум 10 дней. Агрономы настаивают: надо выполнять эту операцию за день-два,

или лишь тогда поле станет наилучшей колыбелью для зерна. А в колхозе не сто гектаров, в среднем 8—10 тысяч. Сколько же потребуется тракторов, чтобы вспахать землю в такие сроки!

Вот почему увеличение мощности тракторов не самоцель, а одна из важных задач. И не случайно, что на наших заводах взят курс на производство более мощных машин.

На Харьковском тракторном заводе, например, осваивается выпуск машин, мощность двигателя которых 150 лошадиных сил. Много прекрасных качеств у этого трактора (он уже испытан на полях): широкий диапазон скоростей, удобен для водителя, внешне красив. Но главное — трактор может работать со скоростью до 15 километров в час. Он в 1,6 раза производительнее своих предшественников.

Что это даст? Судите сами. Та работа, которую выполняют сейчас обычные три трактора, будет под силу двум Т-150. Сократятся сроки полевых работ, высвободятся сотни тысяч механизаторов, потребность в которых по-

прежнему немалая. Это, наконец, десятки тысяч тонн сэкономленного металла.

Вот какой заряд несет в себе мощный трактор. И что примечательно: Т-150 — не исключение. Так преобразуются, становятся сильнее минские, липецкие, владимирские, вологодские и все наши тракторы. Достаточно сказать, что средняя мощность их двигателей возрастает в этой пятилетке с 64 до 92 лошадиных сил.

Мощность — лишь часть проблемы. Трактор должен быть надежен, долговечен. Ученые подсчитали: за время пребывания, например, ДТ-75 в хозяйстве (восьмь-девять лет) требуется провести шесть текущих и два капитальных ремонта, множество периодических, да плюс разные технические осмотры. Затраты на все это достигают 6.700 рублей, что в два с половиной раза превышает цену трактора!

Какой же выход? Естественно, что надо удлинить срок службы узлов и агрегатов. И тракторостроители предпринимают меры: используют лучший металл и

прогрессивные материалы. В итоге моторесурс минских тракторных двигателей уже повышен до шести тысяч часов.

И еще один резерв у земледельцев. Известно, что сейчас тракторы используются в течение года неравномерно, да и не всегда в полную силу. Сделать это не позволяет номенклатура и набор рабочих орудий. Есть научный расчет: сейчас на каждые сто рублей стоимости тракторов приходится лишь 143 рубля стоимости рабочих машин и орудий. А соотношение должно быть 1:3. Вот почему в нынешней пятилетке выпуск сельскохозяйственных машин возрастает на 65 процентов, а тракторов — на 25. При чем поощряться будут те заводы, которые перевыполнят планы поставки сельскохозяйственных орудий.

Отсюда должны сделать практический вывод руководители хозяйств: надо подсчитать всегда ли предпочтительнее заказывать новый трактор: может быть, порою лучше на те же деньги купить плуги, прицепы, другое оборудование, чтобы трактор был в хозяйстве главным работником, но не сезонным, а трудился круглый год.

А. ШАПОВАЛОВ,
корр. ТАСС

Премия

имени доярки

Правление и партийный комитет колхоза имени Чапаева Красноармейского района решили ежегодно присуждать премию имени доярки Марии Михайловны Ключковой. Более тридцати лет проработала она на ферме. Благодаря ее стараниям в хозяйстве создана племенная группа чистопородного скота.

Мария Михайловна сейчас на пенсии и помогает молодым овладевать профессией доярки.

Премия имени колхозного ветерана Ключковой установлена в двести рублей. Лауреатом ее может стать доярка, занявшая первое место в социалистическом соревновании по результатам года.

(ИВ «СН»)

Все интересное — детям

В Доме учителя состоялось традиционное совещание по обмену опытом работы представителей одиннадцати дошкольных учреждений городского отдела народного образования, заводов имени Дзержинского и судоремонтного.

На этом методическом объединении воспитатели и заведующие детскими садами прослушали доклад инспектора горно А. А. Ахметжанова «Состояние учебно-воспитательной работы и задачи дошкольных учреждений в свете решений XXIV съезда КПСС».

По второму вопросу «Роль игрушки-самodelки в эстетическом воспитании детей дошкольного возраста» выступила заведующая детским садом № 6 А. С. Малькова. Наглядным доказательством большого значения игрушки-самodelки в познавательном процессе, в воспитании гуманных чувств, любви к природе, в патристическом воспитании детей послужила выставка игрушек-самodelок. Ее участники — воспитатели детских учреждений горно, заводов имени Дзержинского и судоремонтного — подготовили много интересных работ, мастерское исполнение которых вызвало одобрение многих посетителей выставки.

Побывала на выставке старейшая работница детских учреждений, ныне пенсионерка, Евгения Прокофьевна Макарихина. Свыше тридцати лет своей жизни посвятила она воспитанию детей в детских домах. И сейчас, хотя уже давно на пенсии, она живет интересами своей профессии, своих воспитанников. А они, ее воспитанники, теперь уже взрослые, сами воспитывают детей, заведуют детскими садами, являются участниками выставки.

По мнению Евгении Прокофьевны, представленные на выставке работы соответствуют требованиям времени, дошкольного воспитания и по содержанию и по форме. В работах нашла отражение подготовка к 50-летию образования СССР. Воспитатели показали свое умение, а точнее искусство, в использовании природного и бросового материала: пластилина, глины, бумаги, солонки, еловых шишек, желудей, ракушек и т. д.

Интересны записки в книге отзывов других посетителей выставки. Учащимся средней школы № 1 понравились все игрушки. Ту же мысль высказывает сотрудник школы-интерната А. Колабанова: «Радостно сознавать, — пишет она, — что среди воспитателей города есть такие мастера-умельцы. Трудно выделить лучшее. Все по-своему великолепно. Одни поделки хороши своей простотой, другие изяществом...»

Благодарны умельцам из детских садов за доставленную радость рабочие завода имени Дзержинского.

«Желаем дальнейших успехов в оригинальном творчестве, в умении малыми средствами оказывать сильное воздействие», — пишет директор школы № 10 Р. Б. Бжезановский.

Очарованными останавливались посетители, особенно дети, у стенда детского сада № 3. И не мудрено — игрушки этого коллектива сделаны по мотивам сказок: как в калейдоскопе, здесь одна яркая сценка сменяет другую. Превосходен макет по сказке «Журавль и Цапля». Кажется, шумит камыш, окружающий озеро, квакают лягушки, манят белозубой лилии. Над голубой водой возвышаются две соломенные хижины с маленькими лестницами у входа — это жилища Журавля и Цапли. Сделаны они очень искусно. Журавль и Цапля, выполненные из ракушек и пластилина, тоже хороши.

Не менее замечательна работа из пластилина по сказке С. Михалкова «Три поросенка». В маленьком домике с резными ставнями спешат спрятаться при виде злого волка три розовых поросенка. Передать величие этой сценки нельзя — нужно только видеть. В колорите русского народного творчества предстает «Бычок — смоляной бочок».

Работы коллектива детского сада № 3 велись в направлении «Игрушка-самodelка — путь к познанию окружающего мира». Поэтому они приготовили много поделок представителей животного мира, предметов домашнего

обихода. Это ежи, черепахи, муравьи. Есть и белка, олень, баран из глины, кофейный сервиз и так далее.

Хорошо оформлен стенд «Подарки Родине» коллектива детского сада № 4. У них выдержана юбилейная тематика, широко представлен дидактический материал, большое разнообразие работ из глины, поролон, папье-маше. Обращает на себя внимание работа воспитателей К. И. Тульской и Л. К. Манохиной по сказке С. Маршака «12 месяцев».

Глубоким содержанием и тонким художественным вкусом отличаются работы коллектива детского сада № 20. Они подготовили красочный материал к 50-летию образования СССР. Запоминается их скульптурная группа «Союз нерушимый», в которой — представители всех союзных республик в ярких национальных костюмах с национальными флагами. Прекрасен русский хор «Березка» из солонки. Материал для счета — ленточки из еловых шишек, корзинки, наполненные овощами, матрешки из папье-маше — оформлены изящно. Сказочно лебединое озеро с таинственной избушкой, аягсом и овятами на берегу.

Оригинальны работы детского

сада № 2 — макет будущего нашего города. Это светлые многоэтажные здания, широкие проспекты со светофорами, движенье транспорта.

Нельзя пройти равнодушным мимо макета детского сада № 16. Как остановившееся мгновение живой природы, тонко и умело выполненное в миниатюре, предстает их «Уголок леса». Старый пенек потемнел от времени, покряхтывает мхом. Расходятся во все стороны от него корни когда-то могучего дерева, припорошило их шуршащей хвоей. По коре срубленного дерева ползут букашки. На опушке заманчиво поблескивают шапками грибы — маслята и боровики. Рядом набирают зеленую силу молодые сосенки. А под старым, засохшим деревом сидит такой же старый, с большой седой бородой Дед Лесовик.

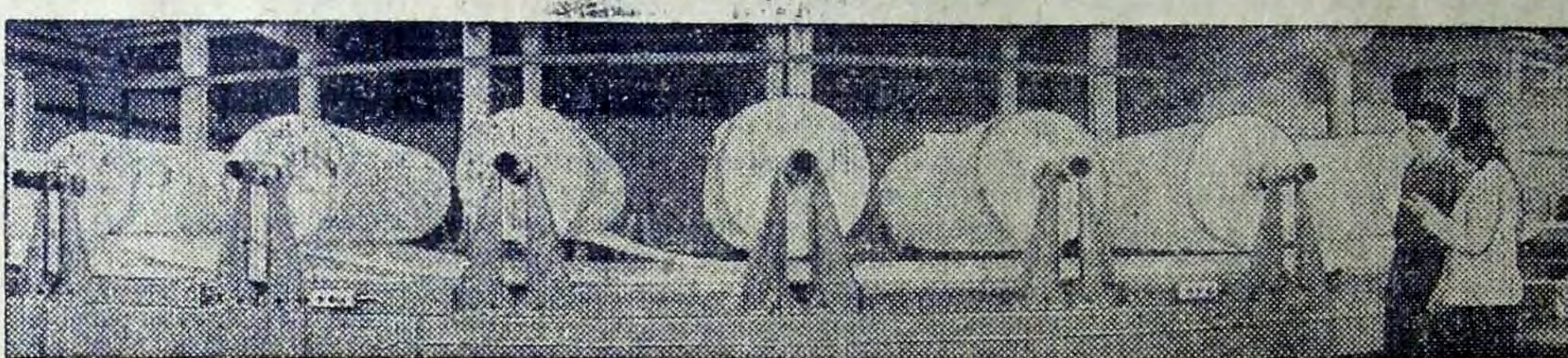
Много кропотливого труда, художественного вкуса вложили участники выставки в свои работы. Их мастерство по достоинству оценено. Городской отдел народного образования и горком профсоюза работников просвещения присудили первые места за лучшие работы коллективам детских садов №№ 4, 3, второе место — коллективу детского сада

№ 20 и третье — коллективу детского сада № 2. Почетными грамотами отмечены поделки «Плывущий двор» (детский сад № 8), рисунки по сказке «Золотой ключик» и по картине Ульянова «Снегири» (детсад № 5), овощи и фрукты (детский сад № 6), лепка по стихотворению Н. Некрасова «Мужичок с ноготоком», аппликация по сказке «Колобок» (детский сад № 2) и другие.

Свыше 30 работников детских учреждений награждены Почетными грамотами и занесены на Доску почета за хорошую постановку учебно-воспитательной работы. Среди них В. И. Емельянова (детский сад № 2), О. А. Храмова (детский сад № 3), Л. И. Сурина (детский сад № 4), А. И. Зайцева (детский сад № 5), А. Д. Будякина (детский сад № 6), П. П. Мельникова (детский сад № 7), В. Д. Елистраткина (детский сад № 20), Г. В. Аксенова (детский сад № 3), Е. М. Серяева (детский дом № 2), Н. А. Тыщик (детский сад № 2), Г. И. Григорьева (детский сад № 7), З. П. Сосновцева (детский сад № 5), А. Г. Кафидова (детский сад № 4).

После вручения наград участникам совещания был дан концерт, подготовленный силами ветеранов педагогического труда и молодых воспитателей.

Е. ХОЛОДОВСКАЯ



В городе Мелекесе Ульяновской области вступила в строй действующих первая очередь фабрики нетканых материалов. Новое предприятие уже выдало первую продукцию — клееный нетканый материал, который предназначается для внутренней отделки автомобилей.

В этом году выпущено более 100 тысяч метров нетканых материалов.

На снимке: один из участков фабрики.

Фото Ю. Белозерова (Фотохроника ТАСС)

ИЗВЕЩЕНИЕ

Сегодня во Дворце культуры строителей состоится лекция «Об идеологических диверсиях империализма».

Лектор В. М. Курчаев. Начало в 19 часов.

Редактор

В. Д. ДЕЛАШИНСКИЙ.

Балаковский общетехнический факультет Саратовского политехнического института ОБЪЯВЛЯЕТ ПРИЕМ

на платные двухмесячные подготовительные курсы.

Для зачисления на курсы необходимо представить следующие документы:

заявление на имя ректора, характеристику-рекомендацию, подписанную администрацией общественных организациям, подлинник документа о среднем образовании.

Занятия будут проводиться в вечернее время три раза в неделю. Заявления принимаются до 30 апреля 1972 года.

Начало занятий с 3-го мая 1972 года.

Плата за весь курс обучения (6 рублей) перечисляется по адресу: город Саратов, Октябрьское отделение Госбанка, расчетный счет 14113, Саратовскому политехническому институту.

На подготовительные курсы могут быть зачислены учащиеся 10-х классов.

Балаковскому участку Волжского спецуправления

ТРЕБУЮТСЯ:

автокрановщик для работы на автокране СМК-7 с окладом 140 рублей (выплачиваются премиальные до 30 процентов),

газоэлектросварщики со сельной и повременной премиальной оплатой труда.

Справки по телефону 31-05.

Проезд автобусом № 5 до остановки «ДОЗ».

3-2.

Балаковскому горпишекомбинату

СРОЧНО ТРЕБУЮТСЯ НА РАБОТУ:

кочегары, имеющие право работать на котлах с газообразным топливом, шофер, тракторист.

3-3.

Жилищно-коммунальному управлению Балаковского комбината химического волокна

НА ПОСТОЯННУЮ РАБОТУ ТРЕБУЮТСЯ:

газоэлектросварщики, слесари-сантехники, электромонтеры, электролифтеры, плотники, дворники.

Холостякам предоставляется общежитие, а для семейных — служебные комнаты по договоренности с администрацией.

Обращаться по адресу: улица Волжская, 53, отдел кадров. 10-1.

Балаковскому гормолокозаводу ТРЕБУЮТСЯ

рабочие (женщины) в производственный цех.

Обращаться с 8 до 17 часов. 6-6.

Балаковскому комбинату химического волокна имени В. И. Ленина

ТРЕБУЮТСЯ НА ПОСТОЯННУЮ РАБОТУ рабочие следующих специальностей:

пряделщицы, крутильщицы, аппаратчицы, электрики, слесари, токари, газо-и электросварщики, грузчики, рабочие строительных специальностей, крановщики на автокраны, разнорабочие.

Лица, не имеющие указанных специальностей, могут приобрести их на комбинате в короткий срок.

Всем работникам, заключившим трудовые договоры на 2-3 года, в течение 1972 года предоставляются благоустроенные жилые комнаты с центральным отоплением и водоснабжением, канализацией.

Благоустроенные квартиры предоставляются в течение 3-5 лет.

10-7.

Балаковский ОСВОД при спортивно-техническом клубе ДОСААФ Саратовгэстроа

ОРГАНИЗУЕТ

вечерние курсы по подготовке и переподготовке судоводителей-любителей.

Запись по адресу: ул. Титова, 33 «а», с 14 до 19 часов.

3-2.

ТЕЛЕВИДЕНИЕ

5 апреля. 10.30 — Новости. 10.45 — Для школьников. «Спортивная азбука». 11.15 — «Девушка Тянь-Шаня». Художественный фильм. 12.40 — «Коммунист и время». 13.10 — Концерт лауреатов международных конкурсов. 14.00 — Чемпионат СССР по баскетболу (Мужчины). 15.40 — Новости. 17.05 — «Природа Урала». (Учебная передача по географии). 17.50 — «Электрелиз». (Учебная передача по физике). 18.15 — «Концертный зал телестудии «Орленок». 19.00 — Новости. 19.10 — «Наука — сегодня». 19.40 — Народный артист СССР А. Огневцев. 20.15 — Рассказы о театре. 22.00 — «Время». 22.30 — «Тени исчезают в полдень». Шестая серия. «Трудная зима». 24.00 — Кубок обладателей кубков европейских стран. Полуфинал. «Динамо» (Берлин) — «Динамо» (Москва). 00.45 — Новости.

6 апреля. 10.30 — Новости. 10.45

В КИНОТЕАТРАХ

XX лет ВЛКСМ. Большой зал. 5-6 апреля. СЕДЬМОЕ НЕБО — в 9, 11, 13, 15, 17, 19, 21 час.

Малый зал. 5-6 апреля. МАЛЕНЬКИЙ БЕГЛЕЦ — в 10, 12, 14 часов. ХАСАН АРБАНЕШ — в 16, 18, 20, 22 часа.

— Для детей. «Путешествие в сказку». 11.15 — «Судьба женщины». Художественный фильм. 13.20 — Играет эстрадно-симфонический оркестр. 13.50 — «Завтра начинается сегодня». Телеочерк. 14.20 — Новости. 16.45 — «Физические основы космических полетов». 17.30 — Наука — сельскому хозяйству. 18.00 — Для школьников. «Маленькие певцы большого хора». 18.30 — «Здоровье». 19.00 — Новости. 19.10 — «Ваше мнение». 20.00 — Ленинский университет миллионов. «Воспитание коммунистического отношения к труду — важная задача партийных организаций». В передаче принимает участие секретарь Саратовского обкома КПСС В. М. Черных. 20.30 — Э. Манов. «Молодожен». Премьера телеспектакля. 22.00 — «Время». 22.30 — «Тени исчезают в полдень». Седьмая серия. «Захар Большаков». 23.35 — Всесоюзный конкурс исполнителей балетных танцев. 00.05 — Новости.

Октябрь. 5-6 апреля. РЕСПУБЛИКА ВОРОНЬЕЙ УЛИЦЫ — в 9, 11 часов. ДЖЕНТЛЬМЕННЫ УДАЧИ — в 13, 15, 17, 19, 21 час.

Космос. 5-6 апреля. ДЕРЗОСТЬ — в 9, 11, 13, 18, 20 часов. ОСВОБОЖДЕНИЕ (четвертый и пятый фильмы) — в 15 часов.