

ВЫЙДУ НА УЛИЦУ...

Мы продолжаем путешествие по старому городу. Напомню, что в прошлом номере мы остановились на перекрёстке улиц 20 лет ВЛКСМ и Чернышевского, у бывшего торгового дома «А.А. Шмидт и сын». Отсюда мы направимся с вами по ул. 20 лет ВЛКСМ до ул. Братьев Захаровых (бывшая Саратовская).

На углу – комплекс кирпичных зданий, принадлежавший 100 лет назад николаевскому мещанину **Кириллу Васильевичу Видункину**, который приобрёл их в 1898 году (у кого, неизвестно) и открыл здесь пивную и бакалейную лавку «Жигули».

Если мы направимся к ул. Ленина, то далее, по левой стороне, увидим двухэтажный дом, который принадлежал вольской мещанке **Лукерье Павловне Антипиной**. Она наследовала его после смерти сестры и сдавала под квартиры.

Практически во всех домах этого ряда были постоянные дворы, а на углу с ул. Ленина размещалась хлебопекарня крестьянина Симбирской губернии Ивана Ильича Солдатов, во дворе которой находился колодец.

Когда мы перейдём через ул. Ленина, то слева увидим одноэтажный дом, который принадлежал жене известного в Балакове торговца Григория Яковлевича Махунцова **Екатерине Андреевне**. Она получила его по наследству в 1911 году и часть сдавала в аренду.

Справа – дом, который в описании памятников культурного наследия числится, как дом купцов Ивана и Павла Григорьевичей Зайцевых. На самом деле он принадлежал либо их однофамильцу, либо родственнику, вольскому мещанину **Михаилу Прокофьевичу Зайцеву**. Здание с мощным (высоким) полуподвалом. Из-за массивных боковых частей, увенчанных не менее массивной декоративной стенкой над карнизом с «пламенем» на самой верхушке, из-за «готического» остроконечного кирпичного «узора» над крайними окнами, центральный фасад чем-то напоминает старинный замок. У Зайцева был бакалейный магазин на базарной площади, а здесь он жил (на втором этаже) и содержал «конфеточную мастерскую» (на первом). В дом было проведено электрическое освещение.

Слева привлекает внимание ещё один одноэтажный кирпичный дом с необычным «узором». Это бывшая **контора Жигулёвского пивоваренного завода фон Вакано**.

В нескольких шагах от бывшей пивной конторы – двухэтажный каменный дом, построенный в 1912 году крестьянином д. Аблязовки Кузнецкого уезда **Константином Степановичем Булатовым**. Семья у него была большая – 7 человек, а чем он занимался, неизвестно.

А напротив него – очень красивое, ук-



Дом Видункина, пивная и бакалейная лавка «Жигули» со стороны Марининской.



Дом Антипиной.



Дом Махунцовой.



Контора пивзавода.

рашенной полуколоннами с «венчиками» двухэтажное здание, некогда принадлежавшее **братьям Махунцовым: Григорию и Фёдору Яковлевичам**. О них мы вспоминали, когда «гуляли» по базарной площади. Свой дом братья построили в 1889 году. Эта дата запечатлена на декоративной

Продолжение.
Начало в № 35.

стенке над карнизом. Здесь же – их грубоватая, «мужицкая» монограмма – БРА. МАХ. В дом было проведено электричество.

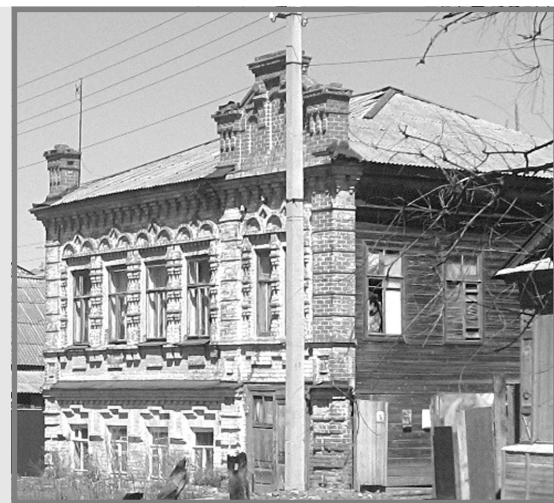
А теперь перейдём ул. Вольскую. В этой части ул. Бр. Захаровых нас интересует всего два дома, и оба – слева. Первый, тот, где сейчас располагается молитвенный дом, принадлежал земскому фельдшеру **Максиму Васильевичу Плешакову**. Сам он жил при земской больнице, а здесь поселилось семейство директора коммерческого училища **Евгения Ивановича Гофмана**, который провёл сюда электричество и телефон. Гофман родился 4 сентября 1864 г. в Казани. В 1888 г. закончил Новгородскую гимназию, в 1893-м – Петербургский университет. В Балаково попал из г. Прокурова (сегодня г. Хмельницкий на Украине), где возглавлял училище, построенное на средства еврейской общины. Был женат, имел двоих детей: сына и дочь.

Евгений Иванович был уважаем родителями и учениками, но в 1914 году у него возник конфликт с попечительским советом, одним из членов которого был городской староста Иван Мамин. Мамин и его сотоварищей из биржевого комитета не устраивал подход Гофмана к управлению училищем. Он не считал нужным вмешиваться ни в учебный, ни в воспитательный процесс, не интересовался денежными и хозяйственными делами заведения (на это ж есть попечительский совет). В результате, по мнению критиков, учителя преподавали бессистемно, каждый по-своему, учащиеся поддавались дурному влиянию обывательского общества, а финансовое положение училища ухудшалось. Попечительский совет попытался избавиться от Гофмана, но родители не согласились менять директора, и он остался на своём посту.

Евгений Иванович отличался демократичностью взглядов. Как и все наиболее грамотные люди, к самодержавию относился критически. В результате в 1916 г. его, по доносу, обвинили в чтении и распространении запрещённой антиправительственной литературы, в том числе и брошюры некоего Труженика (настоящая фамилия Богословский) «Три сестры». Однако за недостаточностью улик и отсутствием каких-либо доказательств его революционного прошлого дело было прекращено. Тем не менее, начальник Самарского губернского жандармского управления полковник Познанский в конце своего доклада директору департамента полиции обращал внимание на то, что «данные, добытые как дознанием, так и перепиской, являются неопровержимым доказательством вредной деятельности этого педагога».

С началом первой мировой войны Гофман меняет немецкую фамилию своего отца на русскую фамилию своей матери – Ермолаев. После революции 1917 года его след терется.

Рядом с «квартирой» Гофмана – дом, некогда принадлежавший **Евдокии Ефимовне Блиновой**. Родом она была из той же деревни Никольской Черкасской волости Вольского уезда, что и изобретатель первого в мире гусеничного трактора Фё-



Дом Булатова.



Особняк Зайцева.



Особняк Махунцовых.



Дом Плешакова, на квартире Гофман.



Дом Блиновой.

дор Блинов, но какое имела к нему отношение, неизвестно. Жену Блинова, судя по книге Чулкова и Деревянченко «Волжский самородок», звали Матрёной Афанасьевной. Значит, не жена. Но и не сестра: отчества не совпадают. Тогда кто? Это ещё предстоит выяснить.

Юрий КАРГИН

Продолжение прогулки следует.