

Мы продолжаем путешествие по старому городу. Напомню, что в прошлом номере мы остановились на углу ул. Пролетарской и 1-го Мая у дома, где, судя по мемориальной доске на стене, жил изобретатель первого в мире гусеничного трактора Фёдор Блинов.

Отсюда по ул. 1-го мая пройдём до ул. Чернышевской (некогда Самарская), отправимся по ней в сторону ул. Ленина и просто посмотрим по сторонам. Вот слева – угловой дом с кирпичным низом. Во дворе были баня, конюшня и каретник. Усадьбу в 1896 году приобрёл крестьянин с. Смышляевка Смышляевского уезда Симбирской губернии **Сергей Моисеевич Панин**. Сам он жил в Саратове на Московской улице между Соборной и Гимназической в доме Штаф. Эта фамилия в Саратове была довольно известной: братья Кондратий и Михаил ещё в 1828 году основали там табачную фабрику. Ну, а их потомки имели в Саратове просторные усадьбы. В одной из них и жил Панин. Возможно, он даже работал на Штафской «табачке». Сдавал ли он кому помещения в балаковском доме, неизвестно.

По левой стороне улицы привлекает внимание одноэтажный кирпичный дом, больше похожий на лавочку. Но, судя по паспорту, 100 лет назад здесь уже ничем не торговали. Хотя наличие колодца, телефона, конюшни, каретника и сада говорит о том, что какое-то торговое заведение в этом доме всё-таки было. Однако в 1904 году он достался мещанке г. Романова-Борисоглебска Ярославской губернии **Юлии Ивановне Похтярёвой**, и она, по всей видимости, никакого отношения к торговле не имела.

Справа выделяются: – одноэтажный кирпичный дом николаевской мещанки **Прасковьи Ивановны Цветиковой**, который она построила на свои деньги в 1902–1905 гг.; – двухэтажный, кирпично-дощатый дом мещанина **Рябинина**, приобретённый хозяином в 1895 году; – скромный одноэтажный дом, сложенный из кирпича, полученный в наследство в 1903 г. малмыжской мещанкой **Татьяной Давыдовной Токаревой**. Интересно, что здесь проживали братья-немцы Карл и Иван Либерты. Чем они занимались в Балакове, неизвестно: их фамилии в других документах пока не встречались. Требуется пояснение и слова «малмыжская». Малмыж – это уездный город Вятской губернии.

Вот мы и на углу улиц Чернышевской и Вольской. Справа – двухэтажный дом крестьянина с. Илюшкина Хвалынского уезда **Василия Васильевича Сумбарёва**, построенный им самим в 1885 году. Слева – усадьба уже упоминаемого ранее (во время прогулки по ул. Московской) **Сергея Сергеевича Кудряшова**. Он купил её в 1910 году – у кого, неизвестно. Зато в документе написано, что у хозяина в собственности было 4 хлебных амбара, две лавки на базарной площади, 630 десятин на Большом Иргизе и кирпичный завод в Балакове.

ВЫЙДУ НА УЛИЦУ...

Продолжение.
Начало в № 35.



Дом Панина.



Дом Токаревой.



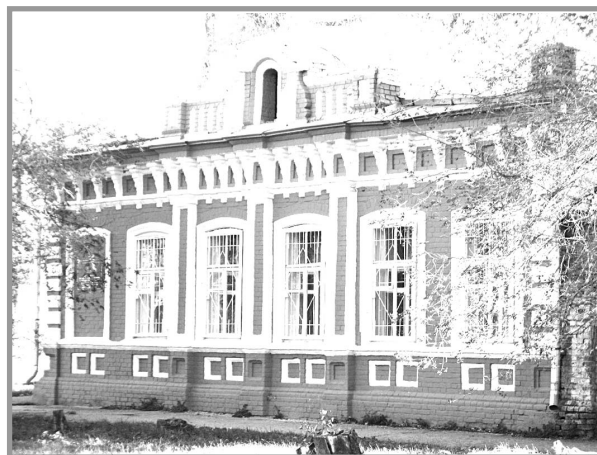
Дом Похтярёвой.



Дом Сумбарёва.



Дом Цветиковой.



Усадьба Кудряшова.



Дом Рябинина.



Чайная Ганина.

Далее, в одном из домов на участке до ул. Ленина жила семья крестьянина с. Елисеевки Бердянского уезда Таврической губернии Кирилла Антиповича Геммы. На территории своей усадьбы он держал мелочную лавочку и постоялый двор. Его сын Автоном стал одним из первых городских комиссаров после револю-

ции 1917 года. Вот как о тех горячих днях первых дней Советской власти писал в своей повести «Летопись заштатного города» один из соратников Геммы Андрей Новиков:

«Совет городских комиссаров беспорядочно заседал. Мы заседали неделями, превращая ночь в день, ели печёную кар-

тошку, солонину и жирные щи с наваром из бараньих хвостов.

Утро подкрадывалось незаметно, будто бы чья-то неведомая рука сбрасывала с окон занавесы, рассыпая брызги сумрачного света. Сумрак перемешивался с электричеством, и тогда мы засыпали, сидя на пружинных диванах, обитых бархатом. В полусне мы бредили неразрешёнными вопросами, стоящими в повестке дня. Мы думали об устройстве трамвая (в городе и поныне всего лишь одна мощёная улица), о проложении 25-километрового железнодорожного пути по льду – от Балакова до Вольска.

Мысль о прокладке железнодорожного пути по Волге преследовала нас, и десятка два заседаний мы посвятили этому вопросу. Мы имели намерение этим путём отправить пшеницу, чтобы навсегда укрепить революцию. Нами была выслана для переговоров делегация к железнодорожникам, чтобы пшеницу обменять на паровозы. Железнодорожники пшеницу приняли, однако в отпуске паровозов нам отказали. А, впрочем, они, может, нам паровозы и отпустили бы, но мы спохватились, что по льду без рельсов нам не перевезти паровозов даже и на лошадях.

Автоном Кириллович Гемма, главный инициатор устройства железной дороги на льду, разразился тирадой по поводу того, что контра поднимают голову, а потом тихо спросил меня:

– А может быть, лёд не выдержит бы тяжести паровоза?

– Выдержит, друг! – сказал я, подогретый общим пафосом революции. – Лёд революции – прочный лёд.

Автоном Кириллович Гемма – сын украинской деревни – был настоящим поэтом в революционно-практических действиях: свой комиссариат внутренних дел он назвал учреждением «благочиния» и стремился к тому, чтобы за один день учредить повсеместное благо. Идеи, один раз воспламенившие его, гасли в порядке постепенности и угасали окончательно лишь тогда, когда он был обуян новой идеей.

По правую сторону, на углу с улицей Ленина, 100 лет назад находилась усадьба, которой, по наследству, владел балаковский крестьянин средней руки Виктор Иванович Шувалов. Он получил её после смерти отца, депутата Первой Государственной думы Ивана Евсеевича Шувалова, а сам жил в доме Пастухова на ул. Московской. От отца ему досталось несколько небольших амбаров и чайная, примыкавшая к дому (по ул. Новоузенской-Ленина). Эта чайная, по документам, принадлежала то ли жене Ивана Евсеевича, то ли его родственнице – Ольге Александровне Шуваловой, но с 1910 года сдавалась внаём крестьянину **Василию Петровичу Ганину**. В балаковском краеведении очень долго считалось, что именно здесь проводились народные чтения попечительства о народной трезвости. На самом деле место их «дислокации», во всяком случае, в то время, о котором я пишу, было в Народном доме, который располагался в районе старых корпусов судоремонтного завода.

Юрий КАРГИН

Продолжение прогулки следует.